

Strategický plán MAS Vyhlídky, o.s.

Aktualizace 2012

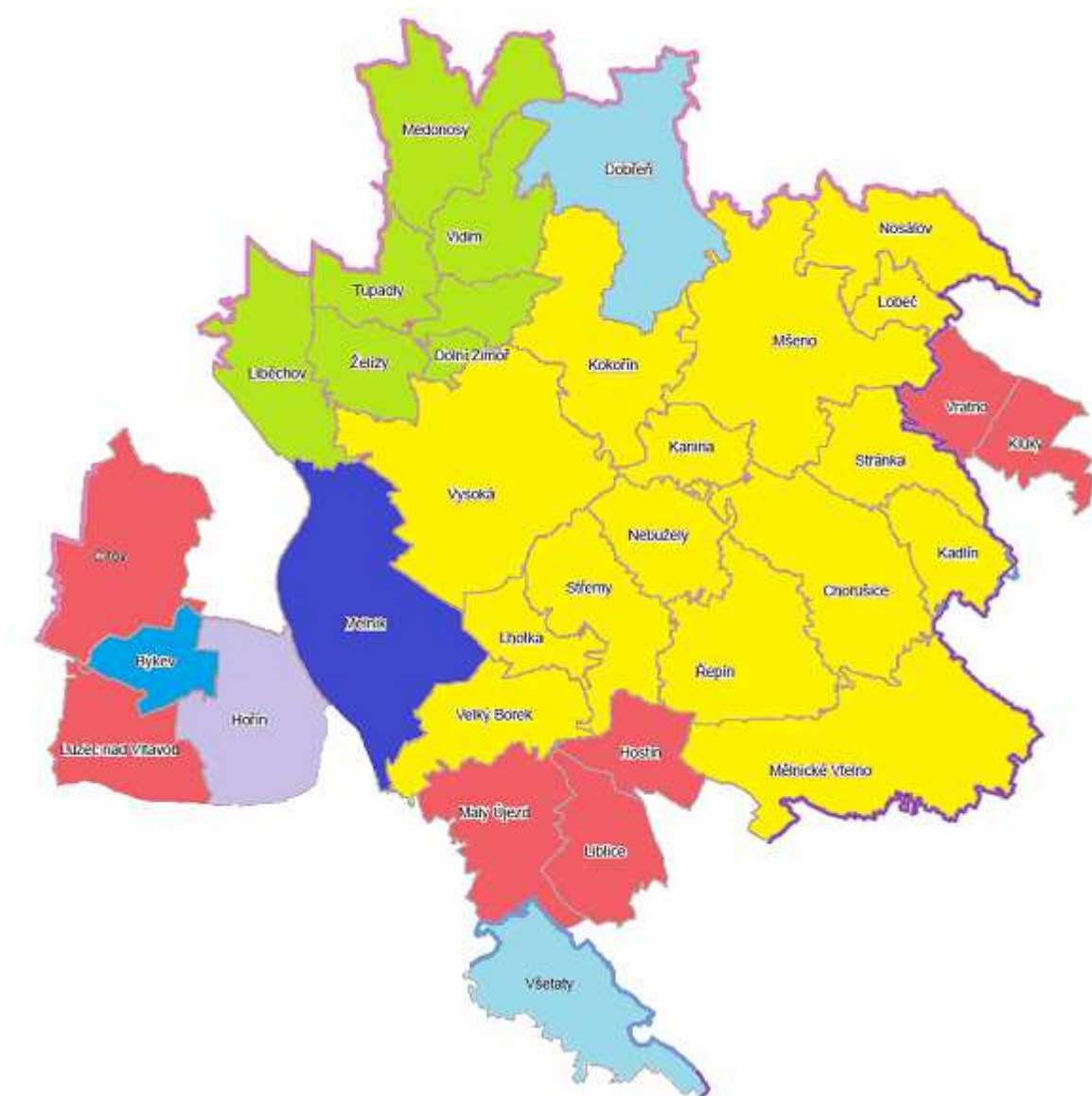
Obsah

		strana
1	Obsah	2
2	Základní údaje o území – mapa	3
3	Zpracování SPL MAS	4-5
4	Analýza území MAS Vyhlídky	5 - 27
4.1.	Hodnocení území	5 - 25
4.2.	Zdroje území pro realizaci SPL	25 - 27
5.	SWOT analýza	27
5.1.	Vymezení a metodika SWOT analýzy	27 - 28
5.2.	Vlastní SWOT analýza	28 - 37
6.	Strategie	37 - 45
6.1.	Priority a cíle	37 - 41
6.2.	Dosahování cílů a priorit	41 - 42
6.3.	Zapojení inovačních postupů	42 - 43
6.4.	Finanční plán	43
6.5.	Integrovaná strategie území	43
6.6.	Monitoring, naplňování cílů SPL	43 - 45
7.	Partnerství MAS	45 – 46
8.	Zkušenosti a spolupráce	46 - 48
9.	Organizace a zdroje MAS	48
9.1.	Organizační struktura a rozdělení odpovědností	48
9.2.	Zdroje MAS pro činnosti spojené s realizací SPL	49
9.2.1.	Lidské zdroje	49
9.2.2.	Odbornost členů a partnerů MAS	49 - 50
9.2.3.	Technické prostředky MAS	50
9.2.4.	Podpora organizační struktury	50
10.	Administrativní postupy	51
10.1.	Registrace projektů, admin. kontrola, kontrola kritérií přijatelnosti	51 - 52
10.2.	Hodnocení a způsob výběru projektů	52 - 60
10.3.	Realizační část	60 - 62
10.4.	Kontrola činnosti MAS	62
10.5.	Archivace	62
10.6.	Monitoring	63 -64
11.	Vyhodnocení SPL (evaluace)	64
11.1.	Sebeevaluace 2010	64 - 66
11.2.	Vyhodnocení a doporučení	66 - 67
12.	Propagace MAS	67 - 68

1. Žadatel Vyhlídky, o.s.

Občanské sdružení registrované podle zák. č. 83/1990Sb. o sdružování občanů, ve znění pozdějších novel. Registrace MV ČR dne 11. 10. 2004 pod č.j. VS/1-1/58 651/04-R

2. Území mapka



Rozloha

Celková plocha území MAS 38 618ha = 100 %

Počet obyvatel

Součet obyvatel na celém území MAS..... 33 489 obyvatel = 100 %

Hustota obyvatel

Mělník (19 086 obyv. na 2497 ha) = 764,35 obyvatel/km²

Zbývající území MAS (obyv. na 36121 ha) = 39,8 obyvatel/km²

Průměrná hustota obyvatel na celém území(včetně Mělníka) je 86,71obyvatel/km².

(Zdroj ČSÚ: stav k 01.01.2009)

3. Zpracování SPL MAS

Původní strategický plán z roku 2007 byl tvořen týmově komunitním způsobem. Tým tvořili členové MAS a aktivisté, kteří spolupracovali v průběhu tohoto roku na jednotlivých úkolech MAS. Pověření ke zpracování strategického plánu bylo uděleno na schůzi MAS 2. 10. 2007. Strategický plán prochází od podzimu 2009 aktualizací, je prováděna komunitě-týmovým způsobem za expertní účasti Mgr. Jarolímka.

Plán činnosti byl rozvržen do tří fází :

- I. fáze: Seznámení s Pravidly PRV, vzdělávací akce
- II. fáze: Komunitní plánování za účasti zástupců veřejné správy, podnikatelů a NNO. Výstupy byly podkladem pro formulaci zaměření Fichí V této fázi probíhala novelizace údajů pro analýzu území.
- III. fáze: Formulace SPL a Fichí, SWOT, redakční úprava.

Výchozím dokumentem byla zpracovaná a schválená Strategie území MAS Vyhlídky ze dne 6.2.2006.

Shora uvedený proces tvorby SPL byl realizován na schůzích

Ve dnech 2. 10., 9.10., 16.10. 2007– příprava SPL,
31.10. 2007– komunitní plánování,
8.11., 15.11., 29. 11.,6.12., 10.12. 2007– příprava SPL,
17.12. 2007– valná hromada;

Předvojem aktualizace SPL byla v roce 2009, dotazníková akce mezi obyvateli území. V této akci vyjádřili dotazovaní požadované priority, na které by měl být zaměřen Strategický plán v nadcházejícím budoucím období.

Vyhodnocením dotazníků bylo zjištěno následující:

Oslovených 40 respondentů, přibližně stejné množství mužů a žen, převážně ve věkové skupině 31- 64 let a se středoškolským a vyšším vzděláním. Pouze malá část respondentů bylo ekonomicky neaktivních.

Jako první tři priority vybrali oblast Přírody a krajiny, Infrastruktury a Lidé. Zbývající dvě oblasti Zemědělství a Podnikání však považovali respondenti také za významné. Výsledné priority budou použity jako jeden z podkladů pro komunitní projednávání v první ¼ roku 2010.

Komunitní projednání za expertní účasti Mgr. Michala Jarolímka se konala ve dnech:

I. 1.4. Mělník - zámek 14:00 **Kde jsme, kam spějeme (půjdeme)**

Hodnocení rozvoje území, činnosti MAS („SWOT, sebeevaluace –dotazník, pozvat členy i další veřejnost

II. 22.4. Mělník - zámek 14:00 projednání návrhu změn - veřejné projednání aktualizovaného SPL

Závěry aktualizace uvedeny v samostatných kapitolách 10.7.2., 10.7.3. a v příloze Aktualizovaného SPL.

Vzhledem k praxi realizace SPL, vyhodnocení evaluace v r. 2012 a dopadům ekonomické krize bylo přistoupeno k dílčí aktualizaci SPL. Svoji úlohu sehrála i proměna Pravidel PRV pro osu IV.

4. Analýza území MAS Vyhlídky.

4.1. Hodnocení území

Území tvoří město Mělník, DSO Povodí Liběchovky, které se rozkládá severozápadně od Mělníka a DSO Sdružení obcí Kokořínska, které se rozkládá na severovýchod od Mělníka a navazuje na své západní hranici na DSO Povodí Liběchovky. Obec Hořín, která sousedí s jižní hranicí katastrálního území Mělníka, přistoupila do občanského sdružení v roce 2007. Tato hranice je dána korytem řeky Labe a jejími přítoky – řekou Vltavou a pro Hořín významným prvkem, plavebním kanálem řeky Vltavy.

V prosinci roku 2009 bylo schváleno rozšíření území MAS Vyhlídky o rozlohu katastrálních území obce Dobřeň. Připojením Dobřeně (a jejich katastrálních součástí Jestřebice s Klučnem a Střezivojic s Vlkovem) byla doplněna nesourodá hranice MAS Vyhlídky a současně mohlo dojít k navázání naší hranice územní působnosti s územím LAG Podralsko. Jedná se o území, které je obklopeno ze všech stran územím MAS Vyhlídky a LAG Podralsko.

V roce 2011 došlo k rozšíření území o obce Býkev, Lužec nad Labem, Vrátno a Kluky. V roce 2012 schválila přistoupení obec Citov.

Obec Lužec a Býkev se rozkládá v Polabské nížině, obec Citov tvoří západní hranici mělnického okresu. Obce Kluky a Vrátno na severovýchodě spadají již do okresu Mladoboleslavského.

Pro území je charakteristický přechod z polabské nížiny na jihu území, do oblastí pískovcových útvarů a hlubokých roklí Polomených hor na severu území. Oblast

Polomených hor tvoří podstatnou část současné rozlohy Chráněné krajinné oblasti Kokořínsko.

V jižní části území je významným prvkem řeka Labe, soutok Labe s řekou Vltavou a laterální kanál Vraňany – Hořín. Tyto krajinnotvorné prvky dávají možnost využití řeky i laterálního kanálu pro turistické aktivity a jako dopravní cesty.

Historické město Mělník s proměňující se průmyslovou strukturou a jeho rostoucí význam pro logistické služby má pro území MAS Vyhlídky také velký přínos, zvyšuje jeho atraktivnost pro návštěvníky i pro místní obyvatelstvo. Významnou částí území je Chráněná krajinná oblast Kokořínsko s 22 rezervacemi (maloplošná zvláště chráněná území M-ZCHÚ) a územím NATURA 2000. Plošně představuje 13078,5 ha což je téměř 37,9 % území MAS.

Společným pro oba mikroregiony a celý region MAS je unikátní charakter území a možnost jeho využití pro turistiku a cestovní ruch. Kvalita přírodních hodnot území tvoří v současnosti nevyužívaný potenciál pro rozvoj celého regionu a možnost vytvoření organicky propojené turistické destinace.

Sociodemografická analýza je členěna do osmi oddílů :

- I. Obecná demografie
- II. Vzdělanost
- III. Náboženské vyznání
- IV. Zaměstnanost
- V. Občanská vybavenost
- VI. Dopravní trasy
- VII. Kulturní památky
- VIII. Významná přírodní místa

I. Obecná demografie

Stav k 1.1.2009

OBEC	KÓD OBCE	VÝMĚRA V HA	POČET ČÁSTÍ	POČET OBYVATEL	OBYVATEL/KM ²	LESNÍ PŮDA (HA)	ORNÁ PŮDA (HA)	VODNÍ PLOCHY (HA)	ZEMĚĚLSKÁ PŮDA (HA)
Sdružení obcí Kokořínska									
Hostín	531499	636	1	239	34	346	240	0	256
Chorušice	534838	1 775	4	490	26	336	1 293	2	181
Kadlín	531774	681	2	138	19	54	578	1	592
Kanina	531651	529	1	47	8	133	351	0	370
Kokořín	534901	1640	6	380	23	773	610	19	707
Lhotka	531898	532	1	266	43	101	348	4	377
Liblice	531502	839	1	482	53	283	493	5	510
Lobeč	531677	349	1	150	39	83	186	1	226
Malý Újezd	535036	1 223	3	942	69	144	947	6	982
Mělnické Vtelnno	535044	2 629	3	889	31	941	1 838	3	1914

Mšeno	535052	2 670	9	1502	56	941	1246	23	1503
Nebužely	535061	862	1	412	47	181	550	1	591
Nosálov	531707	1 110	4	157	14	542	371	1	483
Řepín	535168	1 531	2	595	38	358	938	2	1 063
Stránka	531731	879	3	217	26	93	709	1	738
Střemy	535214	1 170	2	374	29	252	742	16	798
Velký Borek	535265	1 042	3	969	83	169	642	17	720
Vysoká	535338	2 841	5	814	27	451	1 896	1	2 121
Celkem	18 obcí	22 992		9063	37	6181	13978	103	14132
Swazek obcí Povodí Liběchovky									
Liběchov	535001	1 178	2	1026	83	423	444	26	562
Medonosy	529575	1 488	5	118	8	1066	127	8	309
Tupadly	529583	637	1	135	20	402	143	11	170
Želízy	535397	1 106	2	500	43	529	426	22	483
Vidim	531936	873	1	167	24	508	281	0	313
Dolní Zimov	531987	162	1	59	41	43	83	0	97
Celkem	6 obcí	5445		2005	36	2971	1504	67	1934
Obce (Jednotlivě připojené)									
Hořín	534803	1 441	4	709	5 1	53	1016	76	1 109
Býkev	534714	553	2	401	7 5	2,944	363,94	0,573 2	370,10
Citov	534731	1 587	2	1206		56,47	966,09	4,38	1580
Kluky	571075	465	1	79	4	32,10	487,01	0,254	496,072
Lužec nad Vltavou	535028	992	2	1374	1 4 6	18,93	536,55	19,96	570,228
Vrátno	522012	591	1	113		85,60	400,4	0,74	461,74
Dobřeň	531570	2 055	5	162	7	1466	399	0	
Celkem	7 obcí	5 629	17	3335		1715	4168	97,52	4125,4
Mělník	534676	2 497		19 086	7 7 0	149	954	72	1 541
Celkem	31 obcí	38 618		33 489	8 9	10820	17851	228	19193

Zdroj ČSÚ: stav k 01.01.2008

Z hlediska počtu obyvatel lze rozdělit obce regionu do čtyř základních skupin:

Skupiny podle počtu obyvatel	počet	%	% bez ME
1– do 199 obyvatel včetně	11 obcí	33,33	34,61
2– od 200 do 499 obyvatel	10 obcí	33,33	34,61
3– od 500 do 1999 obyvatel	10 obcí	29,63	30,78
26 obcí			100,00
4– od 2000 obyvatel	1 obec	3,71	
27 obcí		100,00	

Rozdělení z hlediska počtu obyvatel MAS podle regionů k 1.1.2008

	Počet obcí	Počet obyv.	%

Sdružení obcí Kokořínska	17 obcí	8 423	27,6
Svazek obcí povodí Liběchovky	6 obcí	1 951	6,4
Hořín, Dobřeň, Býkev, Cítov, Kluky, Lužec nad Vltavou a Vrátno	8 obcí 7		2,9
Mělník	1 obec	19 231	63,1
		30 490	100

Závěr:

Plocha území se zvětšila o rozlohu nově připojené obce Dobřeň, Býkev, Cítov, Kluky, Lužec nad Vltavou a Vrátno.

Celková plocha území MAS je v současné době 38 618 ha. Počet obyvatel na celém území MAS činí 33 489 obyvatel. Hustota obyvatel na území je ovlivněna počtem obyvatel Mělníka (19 086 obyv. na 2497 ha), na jeho území je hustota 770 obyvatel/km². Pokud se však díváme na území jednotlivých mikroregionů a obcí, hustota obyvatel se různí (pohybuje se v rozmezí od 7 do 83 obyvatel/km²).

Průměrná hustota obyvatel na celém území (včetně Mělníka) je 86,71 obyvatel/km².

Od roku 2001 začíná pozvolný nárůst počtu obyvatel a v současné době je počet obyvatel zhruba na úrovni roku 1999.

Většina obyvatelstva žije ve městě Mělník, téměř dvě třetiny; na zbývajícím území žije pouze cca třetina obyvatel celého území.

Obce přiléhající k Mělníku /Velký Borek, Malý Újezd a Liběchov/ mají příměstský charakter a v současné době řada z nich prožívá stavební rozvoj a novodobý příliv obyvatel. Jsou to například Malý Újezd – přírůstek 125 obyvatel, Velký Borek – přírůstek 124 obyvatel, Mšeno 85, Liběchov 53. Také proto se v posledních letech zvyšuje počet obyvatel. Nově přistoupiční obce je možné z hlediska rozložení území rozdělit na dvě skupiny: První z nich/Býkev, Cítov a Lužec nad Vltavou/ tvoří západní hranici MAS Vyhlídky, o.s. a zasahuje od dolního toku Vltavy až do Podřipska. Druhá skupina tvoří severovýchodní hranici území navazují na charakteristickou krajinu Kokořínska. Obce rozkládající se uvnitř CHKO, které mají nižší počet obyvatel, mají charakter rekreačních obcí. V těchto obcích je menší počet trvale žijících obyvatel a jsou ve velké míře využívány k rekreačním účelům. V některých dokonce rekreační využití převažuje. /např. Dolní Zimoř, Dobřeň, Hostín, Kadlín, Kanina, Medonosy, Nosálov, Lobeč, Stránka, Tupadly, Želízy/.

Nejnižší počet obyvatel byl okolo roku 2001-2. Od té doby dochází k nárůstu a v současné době se blíží počtům roku 1999-2000.

II. Vzdělávání přehled 2010

Podle sčítání lidu:

Obec	katastr	Počet obyvatel 2001	obyvatelstvo 15-leté a starší	bez vzdělání	základní vč. neukončeného	vyučení a stř. odborné bez	úplné střední s maturitou	vyšší odborné a nástavbové	vysoškoškolské	nezjištěné vzdělání
Býkev	Býkev, Jenišovice	401	-	5	66	111	36	13	12	20
Cítov	Cítov, daminěves	1206	-	7	204	355	151	20	37	38
Dobřeň	Dobřeň Jestřebice Střezivojice Vlkov	150	127	1	39	60	12	3	8	4
Dolní Zimoř	Dolní Zimoř	64	59	0	16	25	16	1	1	0
Hořín	Hořín Brozánky Vrbno Zelčín	744	614	1	164	277	111	15	26	20
Hostín	Hostín	214	180	0	53	88	22	8	7	2
Chorušice	Chorušice Choroušky Zahájí Velký Újezd	452	378	2	119	167	60	6	10	14
Kadlín	Kadlín	131	116	1	58	38	11	1	3	4
	Ledce									
Kanina	Kanina	45	40	0	12	21	5	1	1	0
Kluky	Kluky	79	-	0	11	24	10	0	2	0
Kokořín	Kokořín Březinka Janova Ves Šemanovice Truskavna	365	289	0	95	109	48	9	24	4
Lhotka	Lhotka Hleďsebe	214	190	1	64	68	39	2	16	0
Liběchov	Liběchov Ješovice	981	828	3	229	372	139	23	52	10
Liblice	Liblice	464	396	2	104	200	69	5	10	6
Lobeč	Lobeč	140	111	1	45	36	22	2	4	1
Lužec nad VI.	Lužec, Lobeček	1374	-	3	215	536	432	85	36	69
Malý Újezd	Malý Újezd Jelenice Vavříneč	789	643	0	166	298	121	25	19	14
Medonosy	Medonosy Osinalice Chudolazy	108	92	0	38	37	11	1	2	3
Mělnické Vtelnno	Mělnické Vtelnno Radouň Vys.Libeň	837	701	0	244	330	91	9	18	9
Mšeno	Mšeno Olešno Sedlec Skramouš Hradsko	1409	1178	1	288	523	248	33	63	22
Nebužely	Nebužely	390	310	2	97	132	45	10	18	6
Nosálov	Nosálov Libovice Brusné 1. díl Příbohy	152	132	0	48	60	19	1	4	0

Řepín	Řepín Živonín	588	504	3	193	193	78	7	27	3
Stránka	Stránka	218	181	2	63	76	28	3	6	3
Střemy	Střemy Jenichov	360	294	0	96	142	41	5	8	2
Tupadly	Tupadly	117	93	0	49	35	5	2	0	2

Velký Borek	Velký Borek Mělnická Vrutice Přeplatilov	835	694	1	187	322	129	14	35	6
Vidím	Vidím	196	178	1	88	61	22	0	3	3
Vrátno	Vrátno	114	-	0	47	40	9	1	0	0
Vysoká	Vysoká Střednice Strážnice Chodeč	736	619	2	190	248	117	9	36	17
Želízy	Želízy Sitné Malý Hubenov Nové Tupadly	440	362	1	125	138	64	12	14	8
Mělník	Mělník	19 271	16 219	70	3072	6178	4508	725	1348	318

Zdroj: ČSÚ, sčítání lidu, domů a bytů v roce 2001

Závěr:

Doporučení:

- podporovat snahu o další vzdělávání a rozšiřování dovedností
- podporovat kurzy řemeslných dovedností

III. Náboženství

Podle sčítání lidu, domů a bytů v roce 2001

Obec	katastr	obyvatel	věřící	ŘK	E	Bez vyznání	Nezjištěno
Bykev		401	60	55			5
Cítov		1206	301	255			46
Dobřeň	Dobřeň Jestřebice Střezivojice Vlkov	150	30	13	14	116	4
Dolní Zimoř	Dolní Zimoř	64	21	17	4	43	1
Hořín	Hořín Brozánky Vrbno Zelčín	744	134 h2 ps2 sj1	117	11	509	101
Hostín	Hostín	214	50 h1 ps1 sj1	36	5	143	21
Chorušice	Chorušice Choroušky Zahájí Velký Újezd	452	145 h1	115	26	247	60
Kadlín	Kadlín, Ledce	131	64	57	7	63	4
Kanina	Kanina	45	15 ps6	7	7	29	1

Kluky	<i>Kluky</i>	79	12	11			1
Kokořín	<i>Kokořín Březinka Janova Ves Šemanovice Truskavna</i>	365	73 ps1 sj1	51	13	262	30
Lhotka	<i>Lhotka Hled'sebe</i>	214	77 sj3	48	21	131	6
Liběchov	<i>Liběchov, Ješovice</i>	981	201 h9 ps7 sj1	159	19	706	74
Liblice	<i>Liblice</i>	464	106 sj1	97	4	349	9
Lobeč	<i>Lobeč</i>	140	16 h2	12	2	86	38
Lužec nad Vltavou		1374	211	174	15		
Malý Újezd	<i>Malý Újezd Jelenice Vavříneč</i>	789	155 h3 ps1	116	23	574	50
Medonosy	<i>Medonosy Osinalice Chudolazy</i>	108	30	19	2	90	
Mělnické Vtelno	<i>Mělnické Vtelno Radouň Vys.Libeň</i>	837	188 h3	161	17	598	71
Mšeno	<i>Mšeno Olešno Sedlec Skramouš Hradsko</i>	1409	418 h3,	316	78	935	
Nebužely	<i>Nebužely</i>	390	126	102	20	211	63
Nosálov	<i>Nosálov Libovice Brusné 1. díl Příbohy</i>	152	64 h 1	55	7	87	1
Řepín	<i>Řepín Živonín</i>	588	157 h1 sj4	130	18	406	24
Stránka	<i>Stránka</i>	218	82	64	12	115	28
Střemy	<i>Střemy Jenichov</i>	360	97	59	35	216	47
Tupadly	<i>Tupadly</i>	117	10	9	0	100	7
Velký Borek	<i>Velký Borek Mělnická Vrutice Přeplatilov</i>	835	179 h3 sj1	142	20	559	
Vidim	<i>Vidim</i>	196	34 sj1	30	2	99	
Vrátno	<i>Vrátno</i>	114	44	41			3
Vysoká	<i>Vysoká Bosyně Střednice Strážnice Chodeč</i>	736	208 h4 ps3 sj7	135	52	452	
Želízy	<i>Želízy Sítiné</i>	440	90 h1	66	6	340	
Mělník	<i>Mělník</i>	19 271	3757 h115 ps24 sj12	2922	409	13762	
Vysvětlivky:	Ř-římskokatolické E-evangelické h-husitské vyznání ps-pravoslavné sj-svědkové Jehovovy						

Zdroj: ČSÚ, sčítání lidu, domů a bytů v roce 2001

Závěr:

Převážná většina obyvatelstva je bez vyznání nebo se vůbec k otázce víry nevyjádřila. Z věřících se hlásí většina k římskokatolické víře. Minimální počet obyvatel se hlásí k husitské a pravoslavné víře. Při sčítání se žádný občan nepřihlásil k židovské víře, přestože ve 30. letech 20. století byla v našem regionu uváděna čtvrtá v pořadí. V obci Tupadly sídlí buddhistické meditační středisko.

IV. Zaměstnanost

Přestože je území venkovského charakteru počet zaměstnaných v zemědělství se stále snižuje. Většina obyvatelstva je zaměstnaná ve zpracovatelském průmyslu, obchodní sféře a ve stavebnictví. Zvyšuje se počet zaměstnanců v oblasti služeb.

Doporučení:

- podporovat oblast zkvalitňování infrastruktury pro služby v cestovním ruchu
- podporovat zaměstnanost v oblasti veřejných a sociálních služeb

V. Občanská vybavenost

Vybavenost jednotlivých obcí sportovišti 2010

OBEC/ SOK	HŘIŠTĚ V MAJETKU O-OBCE J-JINÉM	DRUH HŘIŠTĚ	POTŘEBY SPORTOVIŠŤ	DĚTSKÉ HŘIŠTĚ	POTŘEBY
Hostín	3xO	Tenis fotbal Nohejbal	Víceúčelová tělocvična	Ano 1x	Odpočinková zóna
Chorušice	4xO	2xfotbal 2x víceúčelové	Doplnění vybavení	Ano 1x	Rekonstrukce doplnění vybavení
Kadlín				ano	Dokončení dět. hřiště
Kanina	1xO	Ano	Chybí vybavení	Ne	Dětské hřiště Dokončení a dovybavení
Kokořín	3xO	2x fotbal 1x víceúčelové	Obnova povrchu + vybavení	Ano 2x	
Lhotka	1xO	1x víceúčelové	Stavební obnova	Ano	Výstavba víceúčelového hř.
Liblice	1xO	Fotbal+ volejbal	Zčásti nevyhovující stav	Ne	Dětské + rekonstrukce stávajícího
Lobeč	Sokolovna			--	
Mšeno	2xO 2xJ	1.plochodrážní stadion	Potřeba nového hřiště	Ano 3x	Potřeba fin. prostředků na

	Sokolovna . lez. stěna	2. tenis. kurty, volejbal 3. lehká atletika 4. plavecký bazén	vyhovujícího souč. požadavkům		údržbu
Mělnické Vteln	2xO VL 2xJ MVsokr sokol	MV - fotbalové - víceúčel VL - víceúčel - víceúčel	V Radouňské dětské (až po kanalizaci)	Ano 2x	Potřeba obnovy a vybavení
Malý Újezd					-----
Nebužely	1xO 1xSokol Sokolovna_Sokol	Fotbalové hřiště víceúčelové	dovybavení	Ano u MŠ	Potřeba herního místa v centru obce
Nosálov				----	
Řepín	2x J	Fotbalové tenisové	Nutná obnova povrchu	ano	Dovybavení
Stránka	2x	Fotbalové a víceúčelové			Dovybavení
Střemy	1xO	Nohejbal	Potřeba dovybavit dle současných předpisů	ano	Dovybavit obě hřiště
Velký Borek	2xO	Fotbal +víceúčelové			
Vysoká	1xO 1xJ Sokolovna	Fotbal. tenis	Výstavba příslušenství fotbal.hřiště	Ano 2x	Potřeba obnovy

OBEC / SOPL	HŘIŠTĚ V MAJETKU O-OBCE J-JINĚM	DRUH HŘIŠTĚ	POTŘEBY SPORTOVIŠŤ	DĚTSKÉ HŘIŠTĚ	POTŘEBY
Dolní Zimoř	1xO	Víceúčelové	Oprava povrchu		
Liběchov	1x J				
Medonosy	1xO	volejbal nohejbal		Ne	Potřeba výstavby nového hřiště na obecním pozemku
Tupadly				-----	
Vidim	Hřiště ve výstavbě			Ano	
Želízky					

OBEC /MĚSTO JEDNOTLIVÉ	HŘIŠTĚ V MAJETKU O-OBCE J-JINĚM	DRUH HŘIŠTĚ	POTŘEBY SPORTOVIŠŤ	DĚTSKÉ HŘIŠTĚ	POTŘEBY
Dobřeň	1xO	Fotbalové	dovybavit dle současných předpisů	Ne	Dětské hřiště a dovybavení
Hořín	1x	Fotbalové		Ano	Vybudování

				2x	hřiště v o. Brozánky a dět. Hřiště pro školu
Býkev	1xJ	Travnaté, fotbal	Lubony, sportoviště	Ano	revitalizace
Cítov	1x0	Fotb., tenis, víceúčelové	Výstavba minigolfu	Ano	Vybudování dětského hřiště
Kluky	1xO	Další sportoviště	1xO		
Lužec nad Vltavou	3xO		3xO		
Vrátno					
Mělník	6xO 19xškolní 7xJ	Mlazice, Chloumek, kemp, koupaliště, sportoviště, zimní stadion		Ano 3x	

Závěr:

Téměř v každé obci je k dispozici hřiště. Kvalita vybavení a doprovodných služeb není již tak dobrá a je zde prostor pro možnou nápravu směrem ke kvalitnějšímu zázemí.

Doporučení:

- Podporovat budování hřišť tam kde chybí, prostřednictvím nové FICHE Občanské vybavení a služby
- Podporovat zlepšování zázemí

Stravovací zařízení

Obec	Počet
Býkev	1
Cítov	3
Lužec nad Vltavou	4
Mělník	36
Dobřeň	4
Hostín	1
Hořín	2
Chorušice	2
Kadlín	1
Kanina	1
Kokořín	8
Liběchov	2
Liblice	2
Lobeč	1
Medonosy	1
Mělnické Vtelno	2

Mšeno	4
Nebužely	2
Nosálov	1
Řepín	2
Stránka	1
Střemy	1
Tupadly	2
Vysoká	3
Želízy	1

Závěr:

Na území MAS jsou stravovací možnosti rozmístěny nerovnoměrně. Většina počtu stravovacích zařízení je soustředěna do měst Mělníka, Liběchova a Mšena, část pak také v Kokořínském dole. Mimo tyto provozovny se jedná především o hospody – pivnice pouze s omezenými stravovacími možnostmi.

Doporučení:

- podporovat modernizace provozoven,
- podporovat zvyšování kvality služeb

VI. Ubytovací zařízení MAS 2010

Hotely

Obec	****	Počet míst
Mělník	Hotel U Rytířů	30
Mělník	Hotel Paganini	53
Liběchov	Rezidence Liběchov	28

Hotely

Obec	***	Počet míst
Mělník	Hotel Jaro	50
Mělník	Hotel Bomi	47
Mělník	Hotel U Cinků	56
Mělník	Hotel Olympionik	cca 50
Mělník	Hotel Ludmila	182
Mělník	Hotel Alabama	35
Liblice	Konferenční centrum AC ČR – zámek Liblice	78
Tupadly	Hotel	

Penziony

Obec		Počet míst
Mělník	Penzion Hana	20+
Mělník	Penzion Reks	24
Mělník	Penzion Centrum***	10
Kokořín – Kokořínský důl	Penzion Milča	15

Kokořín – Kokořínský důl	Penzion Malba	28
Kokořín – Kokořínský důl	Orlí hnízdo , Baba	
Kokořín – Kokořínský důl	Penzion V Ráji	20
Kokořín – Truskavna	Penzion Roubenka	20-24
Liběchov	Penzion Aveco	15
Liběchov	Penzion U Přemysla ***	8
Lobeč	Zámek	
Medonosy	U Červených vrat	
Medonosy - Osinalice	Pauzr	
Tupadly	Motel U Kryštofa	
Mšeno – Vojtěchov	Penzion V Údolí	9
Nosálov	Penzion Hospůdka U Nás	18
Cítov	DUO	
Cítov	Hostinec U Ládi	

Privaty

Obec		Počet míst
Mělník	Privát Hanousková	6
Mělník	Privát Taschner	12
Mělník	Privát Vila Evropa	10
Mělník	Privát Vila Olina	5
Mělník	Privat U Beníšků	8
Mělník	Privát Hulička	6+2
Mělník	Privat Suttner	5
Mělník	Ubytování U Mužilů	13
Vysoká - Chodeč	Byt v cyklostatku Chodeč	4+2
Mšeno	Hotel U Zlatého Lva	20
Cítov	Turist. ubytovna	

Autocampy, hostely

Obec		Počet míst
Mělník	Autocamp Mělník	300
Kanina	Rekreační středisko u Součků	51
Kokořín – Kokořínský důl	Autocamp Kokořín důl	200
Liběchov	Autocamp Liběchov	91
Mšeno	Autokemp a ubytovna SK Mšeno	35
Mšeno	Rekreační středisko Sever	150
Želízy	Autocamp Želízy	

Závěr:

Ubytovací zařízení se soustřeďují převážně v Mělníku, větších obcích (Liběchov, Liblice, Mšeno, Želízy) a v Kokořínském údolí. Na zbývajícím území se ubytovací kapacity téměř nevyskytují.

Doporučení:

- podporovat vytváření nových ubytovacích kapacit
- podporovat zvyšování kvality služeb
- podporovat rozvoj dalších služeb pro zlepšování kvality služeb v turistického ruchu.

VII. Doprava

Silniční doprava

– území MAS je obslouženo následujícími komunikacemi:

Silnice I. třídy

I/ 9: Praha - Neratovice – Mělník – Dubá – Česká Lípa – Rumburk – hr. přechod Jiříkov

I/16: Řevničov – Slaný – Velvary – Mělník – Mladá Boleslav (s napojením na dálnici D8 u NovéVsi 16km od Mělníka)

Silnice II. třídy

II/273: Mělník – Obora u Doks

II/246: Mělník – Roudnice nad Labem – Louny

II/261: Mělník – Litoměřice – Ústí nad Labem – Děčín

Železniční doprava

– území MAS je obslouženo následujícími železničními tratěmi:

Trat' č. 076 – Mělník – Mšeno – Mladá Boleslav

Mělník - Mšeno v délce 23,6km

Trat' č. 072 – Lysá nad Labem (0km)– Všetaty – Mělník – Liběchov – Ústí n. Labem

Malý Újezd (30km) - Liběchov (41 km) v délce 18 km

Celkem je na území MAS 41,6 km železničních tratí

Doporučení:

- rekonstruovat, oživit nádraží – hlavně na trati č. 072
- zapojit se do projektu „Vlídná nádraží“
- podporovat tradici – akce podobné jako „Na Kokořínsko s párou“ apod.

Letecká doprava

Na území MAS jsou registrovaná dvě vnitrostátní letiště, která jsou využívána především pro sportovní létání.

Letiště Mělník – Aeroklub Mělník

Letiště Střemy – soukromá osoba

Doporučení:

- podnítit akce navazující na letištní plochy
- podpořit podnikatele – rekreační vyhlídkové lety

Vodní doprava

Po Labi rekreační i pravidelné jízdní řády

Laterální kanál Vraňany – Hořín

Doporučení:

- podnítit akce navazující na vodní plochy a toky
- podpořit podnikatele – rekreační projížďky

Cyklistická doprava

Cyklostezky

Číslo	Trasa	Km MAS	třída
*0001	Vrátenký okruh – Nosálov – Horní Houska - Nosálov	15	IV.
2	Kralupy n.Vlt. – Mělník – Litoměřice – Velké Březno (113 km)	13	I.
*0003	Horní Houska - Tubož - Horní Houska	7	IV.
*0008	Nosálov – Řepínský důl – V lukách	25	IV.
*0009	Mělnické Vtelnno – Kadlín - Stránka – Mšeno – Cikánský plácek – Hlučov	20	IV.
*0010	Dolina - Kokořín – Dolní Zimoř – Želízy	11	IV.
*0011	Na Dole „Truskavenský“ – Dobřeň	6	IV.
*0012	Vojtěchov - Dobřeň - Vidim – Tupadly – Malý Hubenov, rozc.	18,5	IV.
*0014	(Nosálov) - Bezdědice - Okna - Obora – Doksy (celá trasa 12 km)	4	IV.
24	Labská trasa Vysoká n.L. - Pardubice - Týnec n.L. - Kolín - Poděbrady - Nymburk - Stará Boleslav - Neratovice - Mělník – Brozánky (celá trasa 162 km)	12	II.
*0057	Liběchov – Želízy – Chcebus – Lhota, rozc. (celá trasa 28 km)	5	IV.
142	Lhotka – Ráj	12,5	III.
143	Ráj – Nosálov – Březovice	14	III.
203	Mělník – Lhotka	6	III.
211	Ráj – Konrádov – Tubož (celá trasa 4 km)	2	III.
*8169	Lhotka (ryb.) – Vysoká – Zimořský Důl	7	IV.
*8170	Kroužek – Nebužely – Řepín – Řepínský Důl	10	IV.
*8171	Mělník, Podolí – Malý Újezd – Jelenice	6	IV.
	CELKEM	194	

Pramen: Klub českých turistů

*trasa vyznačena

Dálkové cyklotrasy – územím MAS prochází část dálkové trasy:

Labská trasa – Špindlerův Mlýn - Hradec Králové - Pardubice - Kolín - Nymburk - Mělník - Litoměřice - Ústí nad Labem – Děčín (294 km)

Viz také dálková trasa

Labská trasa Praha – Drážďany

Závěr:

Z přehledu vyplývá, že je území poměrně dobře protkáno cyklostezkami. Ze statistiky byly zjištěny délky cyklotras ve Středočeském kraji a okrese. Podle tabulky je zřejmé, že na území MAS je hustota cyklostezek relativně velká. Pohybuje se nad celostátním průměrem a je 1,5x větší než ve Středočeském kraji. Na území okresu tvoří délka stezek na území MAS 65,3%. Vzhledem k tomu, že turisté jezdí neukázněně i po stezkách pro pěší, je provoz třeba organicky řešit.

Doporučení:

- doplňovat další oficiální trasy do stávající sítě
- podporovat rozvoj služeb pro cykloturisty
- podporovat budování tematických stezek
- podporovat údržbu stávajících tras

Turistické trasy

Celé území spadající do MAS je hustě pokryto turistickými stezkami. Přesto není území využíváno masově, stezky jsou poklidné a celé území vhodné pro turisty, kteří hledají klidné přírodní prostředí bez velkého množství lidí. V r. 2011 byl realizován projekt „Z Kokořínska do Podralska“, kde bylo zmapováno území MAS Vyhlídky, o.s. byly zaevidovány památky sakrální, přírodní, vojenské a technické a zpracována podrobná studie s místopisnými podrobnostmi. Byly navrženy návštěvnické okruhy po památkách sakrálních, přírodních, vojenských a technických. Tyto okruhy řešily přístupnost území dvou krajů – kraje Středočeského a Libereckého.

Doporučení:

- zachovat současný stav turistických stezek
- zaměřit se na příslušnou kategorii návštěvníků a vytvářet tematické trasy.

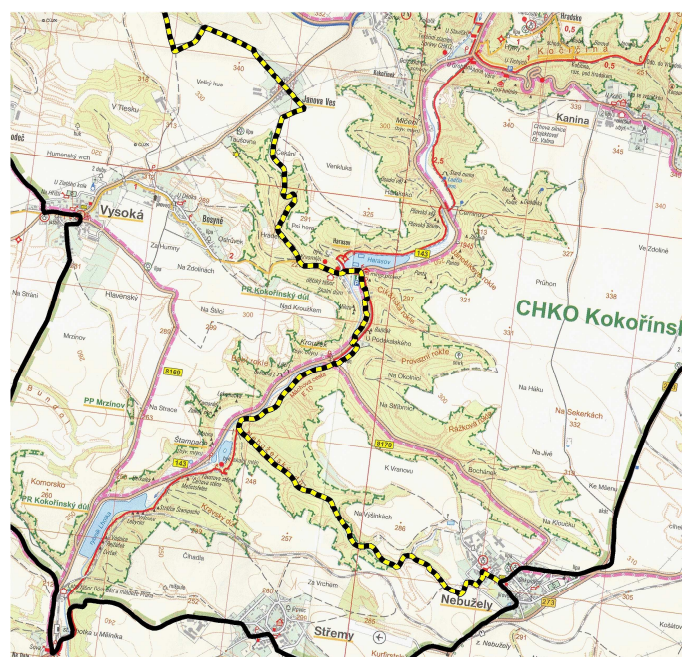
Návrh hiposteze

V současné době jsou vytipované trasy se zákresem do mapových podkladů. Materiály jsou připraveny k projednávání s vlastníky. V současné době není projekt aktivní a hledá se žadatel, který by mohl navázat na zpracovaný materiál.

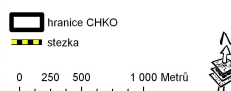
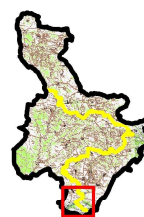
Doporučení:

- podporovat a usilovat o vyhledání investora pro zřízení trasy hiposteze
- iniciovat vytvoření spolku za účelem realizování hiposteze
- podpořit investory – farmáře na předpokládané trase – infrastruktura stezky – stání, občerstvení ubytování

Ukázka části vytipované trasy hipostezy:



Hipostežka - část 1
Nebužely - Janova Ves



Seznam obcí s vlastníky a chovateli koní

Obec	katastr	Název stáje chovatel
Dobřeň	Dobřeň	Hála – Vlkov
Hořín	Zelčín	Zelland – Roman
Hostín	Hostín	Vozábová
Chorušice	Chorušice	Šlechta
	Zahájí	Rimkevič
Kokořín	Janova Ves	Kohoutová
Malý Újezd	Vavříneč	
Medonosy	Osinalice	Pauzr
Mělnická Vtelno	Vys.Libeň	Bruinvest
Nebužely	Nebužely	Bartoš
Stránka	Stránka	Farma GG
Velký Borek	Mělnická Vrutice	Růžičková
Vysoká	Střednice	

Naučné stezky

Název	km	Počet zastavení	místo	Zaměření
CinibulkovaNS	10	6	Mšeno	příroda geologie historie
Hradišť	0,6	1	Kadlín	Botanika
Z Kokořínska do Podřalska		4	Vyhlídky	Tematické okruhy památek: sakrálních, přírodních, vojenských a technických

Pramen: publikace Naučné stezky a trasy, Praha a Středočeský kraj(K.Drábek)

Na rozdíl od turistických stezek a cyklostezek je naučných stezek na území pouze minimální počet.

Doporučení:

- podpořit vznik dalších NS, hlavně v návaznosti na školy
- preferovat návrhy NS „nezníčitelné“ – odolné vandalizmu

VII. Kulturní a památkové zajímavosti MAS 2010 rezervace, zóny, objekty - LA, kostely, kaple, drobné sakrální stavby, hřbitovy, atd.

Obec	katastr	zajímavosti	Návrhy - možnosti vylepšení - brownfields	Projekty prostřednictvím MAS
Býkev				
Cítov				
Dobřeň	Dobřeň	Památková rez. Zóna Památkové objekty LA ₁	Silážní žlaby	_projekt*
	Jestřebice	Památková rez. Zóna Kaplička LA		
	Střezivojice	Památkový objekt, Zóna LA		
	Vlkov	tvrz		
Dolní Zimoř	Dolní Zimoř			
Hořín	Hořín	Památky- zámek, park, hrobka, kaple	_rozpracováno	_projekt
	Brozánky	Velké statky		_projekt
	Vrbno	Laterální kanál		
	Zelčín	zoopark	_rozpracováno	_projekt
Hostín	Hostín	Zvonice, kaplička, architektura LA		_projekt
Chorušice	Chorušice	Kostel, zvonička, fara, architektra	_rozpracováno	_projekt
	Choroušky	Pam.lípa		
	Zahájí	Památník, Švehlova lípa	Trafo	
	Velký Újezd	Pam. - LA		_projekt
Kadlín	Kadlín	Kostel, muzeum, LA rozhledna, NS, zvonice	Statky na návsi - zbořeniště	_projekt
	Ledce		Areál statku	
Kanina	Kanina	Vodárna, zvonice, LA	Statky – opuštěné _rozpracováno	
Kluky		Památková rezervace		

Kokořín	Kokořín	Hrad, zámek, sloup	Statek	_projekt
	Březinka		Hala, silážní žlaby	
	Janova Ves	Židovský hřbitov, křížky, zvonička	Prostor statku	
	Šemanovice	Pam. PR, LA, kostel, lidová architektura	Bývalý prostor statku	
	Truskavna	Památkové - lidová architektura		
Lhotka	Lhotka	Pam. – LA, skalní byt,		_projekt
	Hledsebe	Pam. – architektura, křížek, mlýn	Mlýn_rozpracováno	_projekt
Liběchov	Liběchov	Památky – zámek,kaple, mlýn, kostel, křížová cesta	Bývalý areál statku, mlýn, kaple, vinárna, lisovna, terasy vinic_rozpracováno, meruňky, špýchar, zámek,park	_projekt
	Ješovice		Statky	
Liblice	Liblice	Památky - zámek, kostel, hrobka, lihopalna	Statek_rozpracováno	_projekt
Lobeč	Lobeč	Památky - lidová architektura PR zámek, pivovar, hřbitov E.Štorch	Bývalý pivovar_rozpracováno	_projekt
Lužec nad Vltavou				
Malý Újezd	Malý Újezd	špýchar	Špýchar	_projekt
	Jelenice	kaplička	Statek, mlýn	
	Vavříneč	Mikov 185	Areál statku	
Medonosy	Medonosy	Památky – kostel,kaplička,zvonice, křížky, studánka, mlýn	Mlýn	_projekt
	Osinalice	Kaplička, lidová architektura	Velké objekty_rozpracováno	_projekt
	Chudolazy	Lidová architektura,mlýn	Mlýn	
Mělnické Vtelno	Mělnické Vtelno	Pam.- LA, kostel katol., evan.kostel sochy	Évang. Kostel_rozpracováno	_projekt
	Radouň	Pam- - kostelík		
	Vys.Libeň	vodojem	Areál stetku_rozpracováno	_projekt
Mšeno	Mšeno	Pam. – pam.rezervace, kostel katol., evan., LA	Sladovna, bývalý areál stetku	_projekt
	Olešno	Pam. Rezervace, LA,zvonička,křížek		_projekt
	Sedlec	Pam. – LA, zvonička	Bývalý areál statku	_projekt
	Hradsko	Pam. – kostel, vykopávky, kaplička		
Nebužely	Nebužely	Pam. - kostel katol., evan., sochy, mlýn, hřbitov	Bývalý areál statku	_projekt
Nosálov	Nosálov	lidová architektura PR, kaplička,	Hala	_projekt

	Libovice	Pam. – LA, rozhledna		
	Brusné 1. díl	Pam. – LA		
	Příbohy	Pam. – LA		
Řepín	Řepín	Pam. - kostel, zámek, LA	Zámek, vodojem	_projekt
	Živonín	Pam. - kaplička Cihelna,	Areál cihelny	
Stránka	Stránka	Pam. – LA, zámek, studna, socha sv. Václava, kaple, křížek špejchar	Areál statku	_projekt
Střemy	Střemy	Pam. – LA, křížek, S od obce výhled do Polabí	Areál statku	_projekt
	Jenichov	Pam. - LA – roubený dům	Velké statky, areál	
Tupadly	Tupadly	Pam. – LA, zámek, Slavín, mlýn, křížky, studánka	Zbořený prasečák _rozpracováno	_projekt
Velký Borek	Velký Borek	Pam. - kaplička		_projekt
	Mělnická Vrutice	Pam. - mlýn	Areál mlýna	
	Přeplatilov	sádky	Sádky	
Vidím	Vidím	Pam. PR, LA, zámek, park – můstky, kapličky, hřbitov	Park, můstky _rozpracováno	
Vrátno		Velké statky		
Vysoká	Vysoká	Pam. - LA, kat.kostel 1757, Ev..kostel 1786-pam.toleranční doby, hřbitov, židovský hřbitov, křížky	Statek, fara _rozpracováno	_projekt
	Střednice		Areál statku	
	Strážnice			
	Chodeč	Pam. – LA, kaplička		_projekt
Želízy	Želízy	Pam. LA, sochy, mlýn		
	Sitné	Pam. LA	Statek-bytovka, silážní žlaby	_projekt
	Malý Hubenov			
	Nové Tupadly			

;) Lidová architektura

*) Červeně označené jsou objekty dotčené projektovou aktivitou

Závěr: Z výše uvedené tabulky je zřejmý bohatý výskyt kulturních a památkových objektů a zajímavostí. Jistě neobsahují úplný výčet a je možné dále doplnit.

Doporučení:

- podle možností podporovat ošetřování a údržbu památek
- pomoc obcím v získávání prostředků na využití brownfields
- využít pro péči a propagaci památek zpracované studie „Z Kokořínska do Podralska“

VII. Významná přírodní místa na území MAS 2012

Chráněná krajinná oblast Kokořínsko 27 100 ha

Ramsarské mokřady údolí Liběchovky a Pšovky

Přírodní park Rymář

Maloplošná území - například: Mokřady Horní Liběchovky, Mokřady Dolní Liběchovky, Kokořínský důl, Mrzínov, Stráně Truskavenského dolu, Na Oboře, Stráně Hlubokého dolu, Zimořský důl

- NPR Polabská černava - mimo CHKO
- NPP Holý vrch - mimo CHKO
- Meandry Pšovky

Památné stromy – 39 stromů v CHKO

– 8 stromů mimo CHKO

Parky – Liběchov, Vidim, Liblice, Tupadly, Lobeč, Hořín, městské parky v Mělníce

Doporučení:

- **využívat možnosti kvality přírody v regionu**
- **podporovat tvorbu naučných stezek**
- **podporovat propagační akce pro prezentaci přírody regionu**
- **podporovat informovanost a vzdělávání na téma „péče o krajinu“**

Souhrnný závěr a doporučení:

Venkovský region, kde nastala stagnace poklesu počtu obyvatel. V posledních letech začal počet obyvatel mírně stoupat. Na území se nachází velké přírodní a kulturní bohatství, které je výhodnou výchozí devizou k realizaci plánovaných projektů. Celá oblast je velice řídky vybavena službami pro návštěvníky – stravovací a ubytovací zařízení i možnostmi pro další vyžití, například sportoviště, půjčovny sportovního vybavení atd.

Poklidné a romanticky působící území bude vhodné využívat spíše pro zájemce o auto-, hippo-, cyklo- a pěší turistiku a pobyt v přírodě, kteří požadují ubytování v malo-kapacitních ubytovacích zařízeních.

Mohou zde být realizovány projekty zvyšující kvalitu vybavenosti území a tím komfort pro návštěvníky. Prostor pro projekty tohoto charakteru mají všechny skupiny žadatelů.

Doporučení:

- podporovat snahu o další vzdělávání a rozšiřování dovedností
- podporovat kurzy řemeslných dovedností
- podporovat oblast zkvalitňování infrastruktury pro služby v cestovním ruchu
- podporovat zaměstnanost v oblasti veřejných a sociálních služeb
- podporovat budování hřišť tam kde chybí
- podporovat zlepšování zázemí
- podporovat modernizace provozoven,

- podporovat zvyšování kvality služeb
- podporovat vytváření nových ubytovacích kapacit
- podporovat zvyšování kvality služeb
- podporovat rozvoj dalších služeb pro zlepšování kvality služeb v turistického ruchu.
- rekonstruovat, oživit nádraží – hlavně na trati č. 072
- zapojit se do projektu „Vlídna nádraží“
- podporovat tradici – akce podobné jako „Na Kokořínsko s párou“ apod.
- podnítit akce navazující na letištní plochy
- podpořit podnikatele – rekreační vyhlídkové lety
- podnítit akce navazující na vodní plochy a toky
- podpořit podnikatele – rekreační projížďky
- doplňovat další oficiální trasy do stávající sítě
- podporovat rozvoj služeb pro cykloturisty
- zachovat současný stav turistických stezek
- zaměřit se na příslušnou kategorii návštěvníků a vytvářet
- podporovat a usilovat o vyhledání investora pro zřízení trasy hiposteze
- podpořit investory – farmáře na předpokládané trase – infrastruktura stezky – stání, občerstvení ubytování
- podpořit vznik dalších NS, hlavně v návaznosti na školy
- preferovat návrhy NS „nezničitelné“ – odolné vandalizmu
- podle možností podporovat ošetřování a údržbu památek
- podporovat akce pro zviditelnění regionu vázané na kulturní dědictví
- využívat možnosti kvality přírody v regionu
- podporovat tvorbu naučných stezek
- podporovat propagační akce pro prezentaci přírody region

4.2. Zdroje území pro realizaci SPL

- A) lidské
- B) finanční a hospodářské
- C) jiné

A) Lidské zdroje

Do činnosti občanského sdružení je aktivně zapojeno několik neziskových organizací, soukromých podnikatelů a zástupců obcí a obou mikroregionů.

V průběhu realizace SPL formou příkladů dobré praxe vzrůstá počet členů a zájemců o činnost území.

Na území MAS Vyhlídky byl v minulosti dostatek zájemců a realizátorů projektů. Potvrzuje to realizace projektu POV MMR DT7 (pilotní projekt LEADER), kdy na základě výzvy se přihlásilo 23 žadatelů o podporu pro realizaci projektu.

V dalších dotačních titulech byl aktivním uchazečem o zdroje ze strukturálních fondů město Mělník a Sdružení obcí Kokořínska.

Na území MAS působí i řada spolků a zájmových sdružení, které mají zájem a též realizují různé sportovní, společenské a kulturní aktivity.

Dotace na území MAS

Dotace prostřednictvím PRV osy IV.

Rok	Výzva	Počet reg.projektů	Počet podpořených projektů
2008	I.	14	5
2009	II.	9	5
2009	III.	6	6
2009	IV.	2	2
2010	V.	10	5
2010	VI.	5	1
2011	VII.	16	11
2012	VIII.	21	16

V dotačních titulech vyhlášených ze strany Stř. kraje byly aktivní jak oba DSO, tak i neziskové organizace.

Struktura věcného zaměření SPL a přijaté administrativní postupy naznačují, že na území působí dostatek potencionálních žadatelů, kteří jsou schopni zajistit finanční spoluúčast pro realizaci projektů a zajistit předfinancování.

Je zaznamenán velký počet projektových záměrů, které odpovídají zaměření občanské vybavenosti – zejména sportoviště, klubovny a prostory pro zájmovou činnost a volnočasové aktivity. Opatření dle pravidel III.2.1.2. Občanské vybavení a služby je přítomno ve Fichi č. 3 jako vedlejší opatření. Tato skutečnost výrazně omezuje možnosti žadatelů a z hlediska efektivity se tímto způsobem eliminuje počet žadatelů.

B) Finanční zdroje

Realizace projektů není zaměřena na využití pouze jednoho dotačního titulu. Je nutno pro realizaci cílů rozvojové strategie využít i další dotační zdroje – ROP, OP ŽP, Vzdělávání a konkurenceschopnost;

Pro činnost MAS byla důležitá i podpora od Úřadu Středočeského kraje v letech 2008 a 2009, kterou jsme mohli využít na monitorování území a získávání potřebných dat jak statistických, tak informačních.

MAS Vyhlídky průběžně oslovuje všechny potencionální žadatele a zájemce o získání dotačních podpor z celého území své působnosti i z území sousedního, kteří jinde nemají možnost získat informace týkající se možnosti čerpání dotací na jednotlivé aktivity i na rozvoj území obecně.

Významným finančním zdrojem jsou i dohody s bankovními domy, které místní akční skupině pomáhají její činnost předfinancovat.

C) Jiné zdroje

Přírodní – jedinečný přírodní charakter (Chráněná krajinná oblast Kokořínsko – pískovcové skalní bloky a věže vytvořené zpětnou erozí) a množství přírodních atraktivit (pískovcové útvary – skalní pokličky, brány, skalní byty, Evropsky významné mokřadní území, hustá síť turistických stezek) předurčují území k využití v turistickém ruchu.

Kulturně historické – velké množství kulturních památek (hrady, zámky, sakrální stavby, lidová architektura, možnost využít propagaci historických způsobů zpracování zemědělských výrobků (mlýny – vodní i větrné, sladovny, pivovary, historické chmelařství – charakteristické stavby, ovocnářství - sušárny) a možnost jejich využití v cestovním ruchu či pro spolkové a kulturní aktivity.

Regionální – tradice místních produktů :

Vinařství – tradiční oblast – historie výroby, muzea – expozice u jednotlivých výrobců, podpora produktů

Včelařství – tradice – historie – muzea, podpora produktů

Ovocnářství – navázat na historickou tradici – ovocnářské stezky, podpora krajových odrůd

Cukrovary – historické pojednání o pěstování cukrové řepy – řepařská oblast – „řepánky“

Řemeslná výroba

Zpracování místních přírodních surovin – dřevo, košíkářství /území je jedno z největších ploch, na kterých rostou akáty – plevelné rychlerostoucí dřeviny. Možnost zaměřit se na podporu výroby nových regionálních produktů.

Zemědělská výroba: zpracovatelské alternativy, zpracování odpadů ze zemědělské výroby (biomasa), OZE - pěstování rychlerostoucích dřevin. Nové regionální produkty.

Nové chovy s využitím péče o krajinu – pastva, ekofarmy, agroturistika, koňské farmy – hipoturistika, nové regionální produkty „produktové balíčky“.

Cestovní ruch – společenské změny v uplynulých sedmnácti letech značně změnilly majetkovou strukturu vlastníků nemovitostí na území obou DSO. Postupně vznikají nová stravovací a ubytovací zařízení, orientovaná nikoliv na kapacitu, ale kvalitu poskytovaných služeb. Bývalé velké rekreační objekty nejsou využívány, či se nacházejí v procesu vlastnických změn. Území disponuje dostatečnou kapacitou turistických ubytoven a vznikají i ubytovací zařízení pro náročnou klientelu. Zcela nedostatečně je zastoupen segment tzv. rodinných penzionů a obdobné ubytování pro agroturistiku, nové regionální produkty „produktové balíčky“.

Závěr: Území disponuje dostatečným potenciálem, aby cíle SPL byly prostřednictvím zdrojů PRV osy IV. - LEADER splněny.

5. SWOT analýza

5.1. Vymezení a metodika SWOT analýzy

Ve SWOT analýze jsou uvedeny silné stránky, slabé stránky, příležitosti i ohrožení vždy pro jednotlivé oblasti.

- 1. Příroda, dědictví, krajina (včetně turistiky)**
- 2. Lidé**
- 3. Infrastruktura**
- 4. Zemědělství v regionu**
- 5. Výroba a podnikání**

Metodika SWOT analýzy

Pravidla SWOT analýzy: strategického týmu „Vyhlídky“:

1. Názor můžeme kritizovat, ale neshazujeme ho.
2. Každý má možnost se vyjádřit.
3. Budu se snažit přijít co nejčastěji.
4. Rozhodujeme konsensuálně nebo rozhodnutí odložíme.
5. Každý má právo změnit názor.
6. Nebudeme se odchylovat od cíle práce.
7. V případě potřeby si může každý člen týmu pozvat poradce, který není členem týmu.
8. Tato pravidla jsou otevřeným systémem.
9. Týmový brainstorming SWOT analýza.
10. Rekonstrukce Vyhlídky, o.s. a založení MAS, volba Výběrové komise, Programového výboru a monitorovacího výboru.
Všechny orgány splňují pravidla Leader.
11. Týmová diskuze a doplnění SWOT analýzy.
12. Použití „Pravidla 80/20“ pro stanovení klíčových hesel SWOT.
13. Zadání statistických rozborů včetně aktualizace stavu v obcích.
14. Vytvoření myšlenkové mapy priorit.
15. Formulace Strategické vize za pomoci klíčových slov.
16. Týmový konsenzus na Prioritách včetně opatření.
17. Schválení návrhové části strategie Místní akční skupinou.
18. Socio-demografická analýza včetně komentáře (expertně).
19. Vazba strategie na vyšší dokumenty (expertně).

SWOT analýza je výchozím prostředkem stanovení stavu a možných cest vpřed a jako taková má velký zpětný vliv na nositele Integrované strategie. Pokud jsou nositelé zároveň tvůrci strategie, způsob, jakým se podílejí na SWOT analýze, ovlivňuje „přijetí strategie za svou“. Vzhledem k týmově-komunitnímu zpracování byla tato vazba u týmu MAS velice těsná.

V týmu, který měl celkem 18 členů reprezentovala SWOT analýza jeden ze tří klíčových výstupů týmové práce, mezi něž kromě analýzy patří společná práce na vizi a prioritách členěných do opatření. Objem práce týmu na SWOT analýze dosáhl

v přepočtu na jednoho člověka asi 200 hodin. To je asi 50% celkového objemu týmové práce na celé strategii.

Práce týmu probíhala facilitovaně dle předem dohodnutého a známého postupu. Prvním úkolem bylo vymezení zaměření integrované rozvojové strategie.

(Podrobný proces popsán ve Strategii strana 35-37)

5.2. Vlastní SWOT analýza

Přehledné tabulky SWOT analýzy výchozího SPL podle jednotlivých oblastí:

(Barevně jsou značeny naše pracovní připomínky)

1. Příroda, dědictví, krajina (včetně turistiky)

SILNÉ STRÁNKY (S)	SLABÉ STRÁNKY (W)	PŘÍLEŽITOSTI (O)	HROZBY (T)
<p>Atraktivní příroda Blízkost Prahy Hustá síť značených turistických i cykloturistických cest Hodně turistických zajímavostí Kvalita spodních vod CHKO Turisté z Čech jsou naučeni na Kokořínsko jezdit Romantické a poklidné území Možnost regulace turistického ruchu Skalní terény pro Lezení</p> <p>unikátní příroda, vodní plochy, zdroje pitné vody, historie, tradice</p>	<p>Černé skládky Velké lány bez cest, liniové zeleně a ÚSES Nevyužití některých turistických zajímavostí Liběchovský zámek Zarostlý skalní útvar „Pokličky“ a další Zarostlá Kokořínská dolina Eroze na polích i v lese Rozšiřování dřevin a bylin ohrožujících původní kultury Stožáry mobilních operátorů Přírodní koupaliště působí odpudivě Využití rozhledny na Vrátnské hoře – chybí infrastruktura Využití Labe pro turisty s</p>	<p>Průchodnost krajinou Pozemkové úpravy Navrátit vesnicím venkovský ráz Oprava kulturních památek, kostelů Znovuzřízení malých vodních elektráren Ochrana malých toků diverzifikovanými ČOV Domácí zvířata na jednom dvoře jako produkt zážitkové turistiky Využití slavných rodáků z regionu, K.H. Mácha Produkty zážitkové turistiky a vzdělávání na venkově Využití železniční tratě Mělník Propagace regionu Řešit provoz v Kokoř. dole systémem záchytných parkovišť a následně</p>	<p>Drancování lesů Labe jako řeka Doly na černé uhlí Pokles hladiny spodní vody a její čerpání mimo region Průjezd kamionové dopravy na Německo Spolana Neratovice Elektrárna Mělník Hospodaření Některých lesnických firem Spalování odpadu v domácnostech Větrné elektrárny hyzdí krajinu</p>

	regionálním dopadem Vlastníci neudrží pozemky	půjčoven kol a kočáry atd Vyřešit systém informací v regionu – infocentrum. Vybudování cyklostezek, hippostezek mimo silnice lesnictví	
--	--	--	--

2. Lidé

SILNÉ STRÁNKY (S)	SLABÉ STRÁNKY (W)	PŘÍLEŽITOSTI (O)	HROZBY (T)
<p>Velký potenciál rozvoje Tento strategický tým (MAS)</p> <p>Pracovní lidé</p> <p>Obyvatelé obcí, kteří chtějí vrátit životu tradice a životní hodnoty</p> <p>Pěvecké sbory ve Mšeně</p> <p>Ochotnické divadlo ve Mšeně</p>	<p>Házení odpadků podél silnic</p> <p>Málo pracovních příležitostí</p> <p>Neexistence škol v malých obcích</p> <p>Nekvalitní ÚP v obcích</p> <p>Neangažovanost lidí</p> <p>Neodpovědný vztah majitelů ke psům</p> <p>Málo vedoucích mládeže</p> <p>Kvalita zdravotnických služeb</p> <p>Špatná domluva mezi obcemi na provozu služeb</p> <p>Nikdo se nestará o veřejný pořádek – chybí obecní policie</p> <p>Komunikace mezi obcemi a zem. podniky</p> <p>Malá komunikace Kokořínsko-Liběchovka</p> <p>Chybí Hospic</p> <p>Vlastníci neudrží</p>	<p>Motivovat lidi, aby se více angažovali</p> <p>Použití brownfields“ na byty</p> <p>Sociální služby na míru regionu</p> <p>Komunitní plán sociálních služeb v regionu</p> <p>Celoživotní vzdělávání na venkově (např. matky)</p> <p>Zřizování komunitních škol, vč. zapojení seniorů</p> <p>Posílení sounáležitosti a patriotizmu místních obyvatel</p> <p>Dát prostor a zhodnocení vedoucích mládeže</p> <p>Využít potenciál dětí a mládeže ve školách k rozvojovým aktivitám v rámci obecní komunity, soutěže studentů</p> <p>Využití seniorů pro zachování a výuku</p>	<p>Odchod mladých lidí za prací mimo region</p> <p>Zánik zahradnického učebního oboru pracujícího s hendikepovanými</p> <p>Zánik malých Základních škol</p> <p>Malá porodnost</p> <p>Ochrana zdrojů pitné vody- z toho vyplývající negativa ve formě překážek a limitů k podnikatelské i stavební činnosti</p>

	<p>pozemky Spalování odpadu Dopravní nedostupnost, velikost obcí (malé) a s tím související příliv financí</p>	<p>tradičních řemesel (natáčení) Podpora regionál. a obecního kulturního života (ochotnické divadlo, spolky) Znovuzavedení tradic Venkovská tržnice Využití občanů k poskytování informací ve vsích (vyslanci regionu) Podpořit místní lídry pro činnost v obcích v rámci obecní komunity Podporovat obce pro zpracování koncepčních dokumentů ÚP, SPL v integrované obecní komunitě Zapojit přistěhovalce do práce obcí a obecních komunit Zakládat a podporovat místní integrované partnerství Mít system (MAS) pro orientaci a využívání programů podpory a grantů Vychovat lidi, aby si vážili cizího majetku Regionální televize Společná témata mikroregionů Kokořínsko a Liběchovka Komunikace obcí regionu s městem</p>	
--	--	--	--

		<p>Mělník Zajištění bezpečn. místních obyvatel a turistů Výuka angličtiny (jazyků) Plakáty, letáky, informace v region. Deníky, Týdeníky Motivovat lidi na účasti na ekolog. vzdělávacích akcích Větší povědomí o regionu ve školách Síť nabídky kultur. a sportovních příležitostí regionu Zapojení dětských domovů do veřejného života Zabránit rušení venkovských škol Časopis MAS s využitím místních informátorů Turist. ruch, údržba krajiny Malí zpracovatelé volnočasové aktivity</p>	
--	--	--	--

3. Infrastruktura

SILNÉ STRÁNKY (S)	SLABÉ STRÁNKY (W)	PŘÍLEŽITOSTI (O)	HROZBY (T)
<p>Hustá silniční síť Železnice v regionu Labe jako dopravní cesta</p>	<p>Špatná infrastruktura (kanalizace, vodovody, rozvody elektřina) Špatně řešená doprava na Mělníku Chybí obchvaty obcí Špatná kvalita</p>	<p>Umístění odpadkov košů Vybudování sběrných dvorů Využití elektrárny k vytápění blízkých obcí Využití obnovitel. zdrojů po dohodě se zemědělci a majiteli lesů Znovuzřízení</p>	<p>Ohrožení kvality spodní vody a pokles hladiny Průjezd kamionové dopravy na Německo Zrušení regionální tratě Mělník-MB</p>

	<p>povrchu vozovek a absence krajnic, odvodnění. Pruhy podél silnic, jako by nikoho Místa ani region nemají profit z vyčerpané spodní vody Špatná dostupnost institucí Špatný stav sportovišť v regionu Přírodní koupaliště působí odpudivě Neprůjezdnost místních a účelových komunikací Velký provoz Kokořínským údolím</p>	<p>malých vodních elektráren Vytvoření stanic (E) bioplynu Zpomalení průjezdu po silnicích přírodními prvky Zpracování studií mikroregionu Využití studií na úrovni kraje k regionálním účelům Zlepšit systém a fungování regionální dopravy Využit regionální trat' Mělník-MB Uchránit Kokořínský důl od vjezdu těžkých nákladních aut Rozvod televizních signálů Zlepšení dostupn. Internetu, www Informační server regionu MAS a navázat na krajský server Ubytovací kapacita pro turisty Vytvářet možnosti Bydlení</p>	
--	---	--	--

4. Zemědělství v regionu

SILNÉ STRÁNKY (S)	SLABÉ STRÁNKY (W)	PŘÍLEŽITOSTI (O)	HROZBY (T)
<p>Zemědělská škola s regionálním dopadem Vinohradnická tradice Začínající výroba</p>	<p>Nízké stavy skotu a přežvýkavců v regionu Hospodaření Některých zeměd. subjektů</p>	<p>Obnova vinic na dřívějších stanovištích Obnova krajových ovocných druhů Ovocnářství</p>	<p>Spolana Neratovice Elektrárna Mělník Zánik zahradnického učebního oboru</p>

<p>plodin pro energetiku Aktivní zemědělští podnikatelé</p>	<p>Znečišťování a ničení vozovek pracovníky zemědělských podniků</p>	<p>Mišpule Obnova včelařské tradice Podpora rodinných farem a zem. podn. do 10. zaměstnanců. Podpora chovu koz a ovcí včetně zpracování surovin na konečné produkty Podpora pěstov. energetických plodin Zpracování studie pro energetické výroby v zeměd. Ekologické zemědělství Regionální značka místních produktů Tvorba pracovních míst pro lidi s vyšším vzděláním Podpora chovu ryb Systém likvidace bioodpadu Využití obnovitelných zdrojů po dohodě se zemědělci a majiteli lesů</p>	<p>pracujících s hendikepovanými</p> <p>Přemnožená černá a vysoká zvěř</p>
---	--	--	--

5. Výroba a podnikání

SILNÉ STRÁNKY (S)	SLABÉ STRÁNKY (W)	PŘÍLEŽITOSTI (O)	HROZBY (T)
<p>Hodně pracovních sil</p> <p>Blízkost Prahy</p>	<p>Přestala existovat drobná řemesla Špatná dostupnost obchodů Chybí turistické služby Nedostatečná spojení veřejné dopravy coby možnost spojení výroby a podnikání s trhem</p>	<p>Systém likvidace bioodpadu Využití brownfields“ k turistice a vzděláv Obnova řemesel na venkově Podpora mikrofirem Podpora a hledání míst. produktů, regionální značka Možnost zpracov. dřeva v regionu</p>	<p>Spolana Neratovice Elektrárna Mělník Hospodaření některých lesnických firem</p>

		<p>Vyřešit systém informací v region – infocentrum jako přidruženou činnost (obchody) a to plošně Podpořit bezhotovostní platby (bankomaty a platby kartou)</p> <p>Internet v kavárně a hospodě Oslovit cestovní kanceláře - nabídky produktů (balíčky) v cestovním ruchu cílovým skupinám Seznam služeb hodnocených v brožuře 2 malá letiště a jejich využití Tvorba pracovních míst pro lidi s vyšším vzděláním Půjčovna kol a lyží v regionálním systému Propagace a podpora menších ubytovacích zařízení, rozšíření kapacity</p>	
--	--	--	--

Další tabulka uvádí vybrané příležitosti ze SWOT analýzy a Fiche, které je řeší a využívají pro rozvoj regionu..

Ze SWOT analýzy byly vybrány body ze seznamu příležitostí.

Byla na nich postavena základní osnova strategického plánu MAS – jednotlivé fiche, na základě kterých žadatelé vytvářejí projekty a podávají žádost o dotaci.

PŘÍLEŽITOSTI ZE SWOT ANALÝZY- VYBĚR	NA KTERÝCH FICHE STAVÍ
<p>Příroda, dědictví, krajina, turistika</p> <p>Průchodnost krajinou Navrátit vesnicím venkovský ráz Oprava kulturních památek, kostelů</p>	Fiche č. 1 – hlavní opatření III.1.1.

<p>Produkty zážitkové turistiky a vzdělávání na venkově půjčovny kol, kočárů atd Vyřešit systém informací v regionu – infocentrum. Vybudování cyklostezek, hipostezez mimo silnice</p> <p>Nevyužití některých turistických zajímavostí</p>	<p>Fiche č. 2 – hlavní opatření III.1.3. Fiche č. 3 – hlavní opatření III.2.1.1. vedlejší opatření III.2.1.2.; III.3.1. Fiche č. 4 – hlavní opatření III.2.2. vedlejší opatření III.3.1., Fiche č. 7 – hlavní opatření III. 1.3.1. vedlejší opatření III.2.1.2.</p>
<p>Lidé</p>	
<p>Motivovat lidi, aby se více angažovali Použití „brownfields“ na byty Celoživotní vzdělávání na venkově (např. matky) Zřizování komunitních škol, vč. zapojení seniorů Využití seniorů pro zachování a výuku tradičních řemesel (natáčení) Znovuzavedení tradic Podporovat obce pro zpracování koncepčních dokumentů ÚP Zakládat a podporovat místní integrované partnerství Plakáty, letáky, informace Motivovat lidi na účasti na ekologických vzdělávacích akcích Vytvořit podmínky pro společenské, kulturní a sportovní vyžití</p>	<p>Fiche č. 1 – hlavní opatření III.1.1. Fiche č. 2 – hlavní opatření III.1.3. Fiche č. 3 – hlavní opatření III.2.1.1. vedlejší opatření III.2.1.2.; III.3.1. Fiche č. 7 – hlavní opatření III. 1.3.1. vedlejší opatření III.2.1.2. Fiche č. 6 – hlavní opatření III.2.1.2.</p>
<p>Infrastruktura</p>	
<p>Vytvoření stanic bioplynu Zpomalení průjezdu po silnicích přírodními prvky (stromy) Zpracování studií mikroregionu Využití studií na úrovni kraje k regionálním účelům Ubytovací kapacita pro turisty Vytvářet možnosti bydlení Občanská vybavenost</p>	<p>Fiche č. 1 – hlavní opatření III.1.1. Fiche č. 2 – hlavní opatření III.1.3. Fiche č. 3 – hlavní opatření III.2.1.1. vedlejší opatření III.2.1.2.; III.3.1. Fiche č. 4 – hlavní opatření III.2.2. vedlejší opatření III.3.1., Fiche č. 7 – hlavní opatření III. 1.3.1. vedlejší opatření III.2.1.2. Fiche č. 6 – hlavní opatření III.2.1.2.</p>
<p>Zemědělství</p>	
<p>Obnova vinic na dřívějších stanovištích Obnova krajových ovocných druhů Podpora rodinných farem a zem. podniků do 10 zaměstnanců Podpora chovu koz a ovcí včetně zpracování surovin na konečné produkty Podpora pěstování energetických plodin Zpracování studie pro energetické výroby v zemědělství Ekologické zemědělství Regionální značka místních produktů</p>	<p>Fiche č. 1 – hlavní opatření III.1.1. Fiche č. 2 – hlavní opatření III.1.3. Fiche č. 7 – hlavní opatření III. 1.3.1. vedlejší opatření III.2.1.2.</p>

<p>Systém likvidace bioodpadu Využití obnovitelných zdrojů po dohodě se zemědělci a majiteli lesů</p>	
<p>Výroba a podnikání</p>	
<p>Systém likvidace bioodpadu Využití „brownfields“ k turistice a vzdělávání Obnova řemesel na venkově Podpora mikrofirem Podpora a hledání místních produktů, regionální značka Možnost zpracování dřeva v regionu Vyřešit systém informací v regionu – infocentrum jako přidruženou činnost (obchody) a to plošně Propagace a podpora menších ubytovacích zařízení, rozšíření kapacity</p>	<p>Fiche č. 1 – hlavní opatření III.1.1. Fiche č. 2 – hlavní opatření III.1.3.</p>

6. Strategie

Integrovaná rozvojová strategie typu LEADER je zaměřena na „nové využití přírodního a kulturního bohatství“ v letech 2006 – 2013. Byla zpracována koncem roku 2005 a veřejně projednána a schválena v únoru 2006. Tato strategie je klíčovým dokumentem pro SPL. Pro zjednodušení jsou uvedeny slabé stránky území, které odpovídají návrhu cílů tohoto SPL.

6.1. Priority a cíle

Naplnění priorit a cílů bude splněno v rámci Fichí popsaných dále:

Fiche č. 1 – Diverzifikace činností nezemědělské povahy

Hlavní opatření: **III.1.1. Diverzifikace činností nezemědělské povahy**

Fiche č. 2 – Podpora cestovního ruchu

Hlavní opatření: **III.1.3. Podpora cestovního ruchu**

Fiche č. 3 – Obnova a rozvoj vesnic

Hlavní opatření: **III.2.1.1. Obnova a rozvoj vesnic**

Vedlejší opatření 1: **III.2.1.2. Občanské vybavení a služby**

Vedlejší opatření 2: **III.3.1. Vzdělávání a informace**

Fiche č. 4 – Ochrana a rozvoj kulturního dědictví venkova

Hlavní opatření: **III.2.2. Ochrana a rozvoj kulturního dědictví**

Vedlejší opatření 1: **III.3.1. Vzdělávání a informace**

Fiche č. 6 – Občanské vybavení a služby

Hlavní opatření: III.2.1.2. Občanské vybavení a služby

Fiche č. 7 – Veřejná infrastruktura cestovního ruchu (výměna Fiche)

Hlavní opatření: **III.3.1 veřejná infrastruktura cestovního ruchu**

Vedlejší opatření 1: III.2.1.2. Občanské vybavení a služby

Následující tabulky zobrazují provázanost jednotlivých priorit Strategie MAS s opatřeními pro jejich naplnění.

Ve třetím sloupci jsou uvedeny jednotlivé Fiche, které rozpracovávají vybraná opatření ve Strategickém plánu 2008 až 2013.

Priorita	opatření	Fiche SPL 2008 -2013
1) Zemědělství v regionu Vracíme zemědělcům a vinařům roli spoluvůrců krajiny a citlivých hospodářů s přírodním a kulturním bohatstvím regionu tak, aby vynikala jeho jedinečnost pro obyvatele i návštěvníky, a aby sami pocítovali ekonomickou výhodnost této cesty.	Opatření 1.1 <i>Podporovat vinohradnictví a obnovu vinic v tradičních lokalitách.</i>	<i>Fiche č. 2 a 7</i>
	Opatření 1.2 Zaměřit se na rozvoj pěstování energetických plodin a komplexní využití bioodpadu a biomasy zejména s ohledem na kombinované systémy ekologického vytápění a výroby energie v regionu a úpravnost vzhledu krajiny.	<i>Fiche č. 1</i>
	Opatření 1.3. Podporovat diverzifikaci zemědělských aktivit s ohledem na řízený rozvoj turistiky, krajové ovocnářství, originální potravinářské produkty a kulinářské speciality.	<i>Fiche č. 1, 2, 7</i>
	Opatření 1.4. <i>Důsledně využívat pozemkových úprav s cílem zvýšení ochrany, průchodnosti a členitosti krajiny.</i>	<i>Bude řešeno z jiných zdrojů</i>
	Opatření 1.5. Monitorovat hospodaření v lesích a podporovat programy pro zalesňování.	<i>Bude řešeno z jiných zdrojů</i>
	Opatření 1.6. Využít potenciálu odborného školství v prospěšných programech.	<i>Fiche č.3, 4, Vzdělávání a informace</i>

Priorita	Opatření	Fiche SPL 2008 -2013
<p>2)Přírodní a kulturní dědictví a jeho využití v turistice</p> <p>Na základě kvalifikovaných studií chceme přispět k oživení a novému využití přírodního a kulturního dědictví regionu. Podporujeme promyšlený „ne-masový“ rozvoj cestovního ruchu pro vybrané cílové skupiny tak, aby region nabízel zajímavou aktivní rekreaci a odpočinek současně s důslednou ochranou přírodního a kulturního bohatství.</p>	<p>Opatření 2.1. Podporovat zpracování studií regionu a jejich návazností.</p>	Fiche č. 4
	<p>Opatření 2.2. Zasazovat se všemi způsoby za úpravu dopravního provozu zejména v Kokořínském dole a údolí Liběchovky. Podporovat vybudování systému záchytných parkovišť a cyklostezek.</p>	Fiche č. 3,7 + jiné zdroje
	<p>Opatření 2.3. Rozvíjet informační systémy a jejich návaznost, stejně jako promyšlený marketing cestovního ruchu regionu.</p>	Fiche č. 2, 3, 4, 7
	<p>Opatření 2.4. Iniciovat a podporovat zavádění produktů zážitkové turistiky a „balíčků“ pro vybrané cílové skupiny s ohledem na žádoucí charakter cestovního ruchu v regionu.</p>	Fiche č. 2,7,6
	<p>Opatření 2.5. <i>Podporovat projekty k udržení spodních vod a nakládání s nimi, rekonstruovat a nově zakládat rybníky a vodní plochy a podporovat hospodaření s vodou a její udržení v krajině.</i></p>	<i>Bude řešeno z jiných zdrojů</i>
	<p>Opatření 2.6. Podporovat opravy drobných sakrálních staveb a památek.</p>	Fiche č. 3. 4
	<p>Opatření 2.7. Najít nové způsoby seznámení se slavnými osobnostmi, tradicemi a historickými řemesly spjatými s regionem.</p>	Jiné zdroje
Priorita	opatření	Fiche SPL 2008 -2013

3)Výroba a podnikání Podporujeme rozvoj mikropodniků, řemesel a služeb zejména s ohledem na cestovní ruch a zvýšení standardů života obyvatel. Zaměřujeme se na zvýšení kvality, přidané hodnoty a jedinečnosti místních produktů, aby byly i v blízkosti Prahy atraktivní pro obyvatele i návštěvníky.	Opatření 3.1 Podporovat zakládání a rozvoj mikropodniků.	Fiche č.1,2, 7
	Opatření 3.2 Zapojit podnikatele do systému poskytování turistických informací a služeb jako doprovodné aktivity pro cestovní ruch.	Fiche č. 1, 2, 7
	Opatření 3.3 Využít studií zpracovávaných na úrovni kraje ve prospěch rozvoje podnikání zejména v cestovním ruchu.	Fiche č. 1, 2, 3
	Opatření 3.4. Podporovat rozvoj řemesel a služeb s možností využití jako turistických zážitkových produktů.	Fiche č. 1, 2, 3, 4,

Priorita	opatření	Fiche SPL 2008 -2013
4)Infrastruktura a doprava v regionu Podporujeme zklidnění a zefektivnění dopravy stejně jako budování účinné infrastruktury v regionu s ohledem na jeho charakter čisté rekreační oblasti v blízkosti metropole.	Opatření 4.1 Vyvíjet aktivity k odklonu nákladní tranzitní dopravy mimo obce a využití ekologických způsobů dopravy zejména železnice.	<i>Bude řešeno z jiných zdrojů</i>
	Opatření 4.2. Pohyb cyklistů postupně přesouvat z cyklotras na cyklostezky a dále budovat jejich síť.	Fiche č. 2,7
	Opatření 4.3 Zlepšovat a rozvíjet systém regionální veřejné dopravy.	<i>F 3, F 6</i>
	Opatření 4.4. Využít všech zdrojů a možností síťování a sdílení projektů k vybudování a zlepšení kvality liniové infrastruktury v regionu. (kanalizace, vodovody, telefonní, datové a další sítě)	<i>F 3</i>

Priorita	Opatření	Fiche SPL 2008 -2013
5) Lidé a správa věcí veřejných Vyhledáváme, motivujeme a zapojujeme aktivní občany do rozvojových aktivit. Zapojením do komunitních činností omezujeme odliv mladých obyvatel z regionu. Nabízíme stále se zdokonalující regionální systém celoživotního vzdělávání a veřejných služeb. Důsledně podporujeme zpracování koncepčních dokumentů obcí a jejich vzájemnou provázanost stejně jako budování rozšiřující se sítě místních partnerství jako hybatelů rozvoje regionu.	Opatření 5.1. Zabránit odchodu mladých lidí z regionu nabídkou možností bydlení a zaměstnání.	Fiche č., 3, 4, Vzdělávání a informace
	Opatření 5.2. Motivovat lidi jejich vlastním prospěchem k angažovanosti v rozvojových aktivitách.	Fiche č.3, 4, 7 Vzdělávání a informace
	Opatření 5.3. <i>Zabránit rušení venkovských škol, zakládat a rozšiřovat síť komunitních škol v regionu pro celoživotní vzdělávání dospělých s ohledem na znevýhodněné skupiny. (např. matky, absolventy atd.)</i>	<i>Fiche č. 6</i>
	Opatření 5.4. Posilovat patriotismus a sounáležitost obyvatel zejména zapojováním do fungujících a nových kulturních a společenských aktivit.	Fiche č. 1, 2, 3, 4, 7,6 Vzdělávání a informace
	Opatření 5.5. Podporovat obce ve zpracování koncepčních dokumentů (územní plány, strategie, urbanistické studie, ÚSES) a jejich soulad se strategií regionu.	Fiche č. 3,4 + Vzdělávání a informace
	Opatření 5.6. Podporovat zavádění účinných veřejných služeb, jejich komunitní plánování, sdílení a síťování.	<i>Fiche č. 6, 7</i>

6.2. Dosahování cílů a priorit

Cílů a priorit chceme dosáhnout prostřednictvím zrealizovaných projektů, účastí v rozvojových programech, kontinuálním vzděláváním a důsledným sledováním všech stupňů procesu plnění cílů a priorit.

Dopady SPL vidíme ve zviditelnění a větší propagaci území. Využitím potenciálu území a zvýšením návštěvnosti dojde k vzestupu zaměstnanosti a přílivu stálých obyvatel do našich obcí. V dlouhodobém výhledu by pak tito obyvatelé přispívali svou prací ke zvelebování krajinného rázu a celkovému hospodářskému rozvoji území.

Všechny cíle a priority podporují a splňují podmínky trvale udržitelného rozvoje. Snaží se udržet kvalitu života v obcích, zamezit vysídlování malých osad, vytvářet nové pracovní příležitosti spolu s budováním zázemí pro činnost spolků, zájmových sdružení i zázemí pro aktivní vyžití občanů.

Cíle a priority musí být přizpůsobeny konkrétním potřebám a stavu území a žadatelů.

6.3. Zapojení inovačních postupů

Inovativnost v kontextu rozvoje venkova chápeme jako obnovu a kvalitativní zlepšení výrobků, služeb, trhů, metod výroby, změn řízení a celkový přístup k řešení jednotlivých záměrů. Jedná se o implementaci kvalitativní změny ve všech anebo některých fázích projektového cyklu.

Inovativnost přípravné fáze projektu může spočívat v netradičním přístupu k řešení záměru, komunitní přípravě, analýze stávajícího stavu a navržených řešení, zapojení různých skupin do přípravy projektu.

Inovativnost realizační fáze může spočívat v technologickém řešení, kvalitativní změně služeb, prostředí a podmínek.

Pro potřeby území je inovativnost přístupem, metodou či službou, která přispěje ke kvalitativní změně a zvýší standard života na venkově.

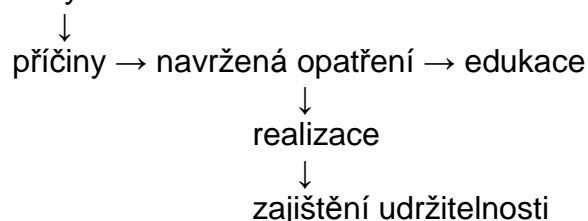
Implementace metody LEADER znamená v daném území inovativní přístup. Pro příklad jsou uvedeny dva modely řešení místních problémů:

Běžný postup

stávající stav → změna → zlepšení

Metoda LEADER

Stávající stav → analýza



Výčet inovačních aktivit:

- Podpora obnovitelných zdrojů energie –
- Péče o krajinu- zavedení chovů, zpracování plevelných plodin
- Kombinace sezónních a mimo sezónních aktivit v cestovním ruchu a spolkové činnosti
- U každého opatření je složka vzdělávací a informační, která násobí jejich účinky.

- Propagace místních produktů v návaznosti na rozvoj turistických služeb
- Maximální využití místních plodin, jejich zpracování a uplatnění výrobků v místě. /zpracování akátu jako plevelné rostliny, biopalivo, herní prvky pro dětská hřiště, osazení při obnově sportovišť/.
- Růst významu ochrany životního prostředí v žebříčku hodnot místních obyvatel.
- Rekultivace půdy, nakládání s odpadními vodami, ochrana biodiverzity, ochrana a sanace podzemních a povrchových vod.
- Dočasné dopravní spoje, webové stránky-virtuální propagace území a místních produktů.

6.4. Finanční plán

Finanční plán se odvíjí od alokace stanovené SZIF pro každé z období, která je nám oznámena ke konci kalendářního roku pro rok následující. Dle částky, kterou dostaneme k dispozici a na základě střednědobého hodnocení, stavu zásobníku projektů a potřeb potencionálních žadatelů, je pak určeno, jak bude finanční obnos rozdělen takto:

Fiche č. 1	15% alokace
Fiche č. 2	15% alokace
Fiche č. 3	20% alokace
Fiche č. 4	20% alokace
Fiche č. 6	25% alokace
Fiche č. 7	5% alokace

V případě, že v dané výzvě nebude pro danou Fichi alokace vyčerpána, automaticky bude přesunuta do alokace Fichí, kde je převis registrovaných projektů s dostatečným bodovým ziskem.

Realizace SPL bude probíhat prostřednictvím jedné až tří výzev v kalendářním roce.

6.5. Integrovaná strategie území

Integrovaná rozvojová strategie typu LEADER „Nové využití přírodního a kulturního bohatství“ 2006 – 2013 byla zpracována týmově komunitním způsobem. Projednána a schválena byla v únoru 2006. Tato strategie má část analytickou a část návrhovou. Za částí analytickou je popsán proces tvorby strategie včetně schematického znázornění volby témat (myšlenková mapa). Str. 37 strategie. Volba témat je členěna do pěti okruhů – priorit :

Lidé
Infrastruktura
Zemědělství
Příroda, krajina , historické dědictví
Výroba, podnikání, služby

Následuje SWOT analýza a formulace priorit strategie.

Strategie může být novelizována v roce 2008 a pak každé dva roky. Pro potřeby SPL byla novelizována analytická část pro obec Hořín, o jejíž území se rozrostlo občanské sdružení v roce 2007 a v roce 2009 o území obce Dobřeň.

6.6. Monitoring, naplňování cílů SPL

ROK	INDIKÁTORY -VSTUPY(EX-ANTE)	INDIKÁTORY -VÝSTUP(EX-POST)	Plán ROK	Skutečnost ROK
2008	nové pracovní místo	1 pracovní místo	2010	splněno
2008	objekt + technologie	1 objekt	2010	splněno
2008	Studie	3 studie	2008	rozpracováno
2008	školení žadatelé	počet dní 5	2009	splněno
2008	školení žadatelé	počet účastníků 20	2009	splněno
2008	Produkty	1 produkt	2009	splněno
2008	Akce	2 akce	2009	splněno
2008	Publikace	3 publikace	2008	splněno

ROK	INDIKÁTORY -VSTUPY(EX-ANTE)	INDIKÁTORY -VÝSTUP(EX-POST)	Plán ROK	Skutečnost ROK
2009	Objekt	1 objekt	2011	
2009	Pracovní místo	1 pracovní místo	2011	
2009	Studie	1 studie	2011	
2009		2 publikace	2009	

ROK	INDIKÁTORY -VSTUPY(EX-ANTE)	INDIKÁTORY -VÝSTUP(EX-POST)	Plán ROK	Skutečnost ROK
2010	Finanční zdroje pro akci	1 pracovní místo	2012	
2010		1 produkt	2012	
2010		2 rekonstrukce	2012	
2010		5 opravených památek	2011	
2010		2 opravené návsi	2012	
2010		4 projekty obč. vybavenosti	2012	
2010		1 projekt	2012	
2010		1 infrastruktura	2012	
2011	Finanční zdroje pro akci	1 objekt obč. vybavenosti	2013	
2011		1 pracovní místo	2013	
2011		1 projekt	2013	
2011		2 infrastruktury	2013	
2011		2 publikace	2012	
2012	Finanční zdroje pro akci	1 pracovní místo	2013	
2012		6 projektů obč. vybavenosti	2013	
2012		1 výstavní expozice	2013	
2013	Finanční zdroje pro akci	4 akce	2013	
2013		2 publikace	2013	

V rámci monitoringu realizovaných projektů je sledována udržitelnost projektu, synergický efekt, a naplňování monitorovacích indikátorů SPL a příslušných indikátorů žádosti, která se generují pro dané opatření.

Dle SPL rozlišujeme následující typy monitorovacích indikátorů.

Dle SPL
Pracovní místo
Objekt
Studie
Počet dní školení
Počet účastníků školení
Jeden produkt
Akce
Publikace
Lůžka
Rekonstrukce/revitalizace objektu a ploch
Opravená památka
Opravená/revitalizovaná náves
Infrastruktura
Výstavní expozice

7. Partnerství MAS

Historie MAS

Občanské sdružení, jehož výkonná rada tvoří MAS se formovalo v na přelomu let 2003 a 2004 z řad zájemců z neziskových organizací a veřejné sféry. Ustaveno bylo v roce 2004 formou občanského sdružení a registrováno bylo MVČR dne 11.10.2004. Tehdejší MAS byla pětičlenná. V prosinci 2004 byla podána žádost do programu v gesci Mze „Rozvoj venkova a multifunkční zemědělství“ – podopatření: osvojování schopností. Tato žádost byla vyhodnocena kladně a v rámci aktivit tohoto projektu byla realizována :

I	informační a vzdělávací činnost
	komunitní plánovací workshopy
	formace týmu za účasti aktivních účastníků předešlých aktivit
	společná činnost na tvorbě strategie
	rekonstrukce MAS – rozšíření na 11 členů, rozšíření a nově
	obsazené výbory
	schválení a projednání strategie

V r. 2006 byla podána žádost do POV MMR DT 7 /pilotní projekt metodou LEADER/. V rámci tohoto projektu podpořeno 19 žádostí. Realizace těchto projektů a osvěta přilákala další zájemce o činnost sdružení.

V r. 2007 se MAS Vyhlídky aktivně zapojila do realizace projektu s mezinárodní účastí s tím, že při aktivitách tohoto procesu přistupují další účastníci.

V rámci veřejného komunitního plánování byli kromě zástupců měst a obcí přizváni zástupci NNO a zájemci z řad podnikatelů. V průběhu podzimu se formoval strategický tým pro přípravu SPL MAS Vyhlídky, kde kromě většiny členů MAS se aktivně zapojují i další podnikatelé.

Vztah k obyvatelstvu

K oslovení dalších zájemců dochází těmito způsoby :

- cíleně informační kampaň v obcích a městech
- v regionálním tisku
- prostřednictvím webových stránek
- dobré příklady

Potřeby obyvatelstva se zjišťují na základě plánovacích workshopů, plánovacího setkání a v rámci spolupráce s mikroregiony. Zcela selhala činnost dosavadních euromamažerů (z důvodu zrušení funkcí ze strany Regionální rady) pro toto území.

Otevřenost MAS

Občanské sdružení Vyhlídky má zcela otevřený přístup pro všechny zájemce. Procedurálně je vznik členství vázán na podání přihlášky, kterou následně schvaluje valná hromada.

Do tohoto občanského sdružení vstupují další zájemci z řad obcí, fyzických osob, zástupci NNO a podnikatelského sektoru.

Otevřenost a spolupráce s „širokou veřejností“ dokladují pořádané dobrovolnické akce

Současné personální obsazení výkonné rady Vyhlídky, o.s. -

JMÉNO	SEKTOR	VÝBOR
Beníšková Anneliese	Veřejný předsedkyně DSO	Výběrová komise
Čermáková Galina	Soukromá podnikatelka	Programová komise
Hlůže Václav	Soukromý podnikatel	Předseda
Gál Petr	Soukromý NNO	Výběrová komise
Jáchymstálová Petra	Soukromý NNO	Monitorovací výbor
Laubová Jana	Soukromý NNO	Výběrová komise
Šestáková Eva	Soukromý NNO	Výběrová komise
Kazda Michal	Veřejný – Město Mšeno	Výběrová komise
Frýdl Roman	Soukromý podnikatel	Výběrová komise
Pánková Marcela	Soukromý/ fyz.os.	Programová komise
Dostál Pavel	Soukromý/fyz.os.	Výběrová komise

* Dle zápisu z VH konané dne 7.12.2010.

Dozorčí rada

Ing. Petra Jáchymstálová
Jana Vlková
Jindřich Urbánek

8. Zkušenosti a spolupráce

Zkušenosti

Cesta změny-osvojení schopností. Poskytovatel Mze.Rozhodnutí o poskytnutí finanční pomoci (dotace) -registrační číslo: CZ 04.1.04/2.1.1.00.1/0371 ze dne 29.8.2005

Regionální zážitková turistika – Leader. Poskytovatel MMR, Rozhodnutí o registraci akce číslo:2171150549. Žadatelem byl Svazek obcí Povodí Liběchovky (člen os. Vyhlídky).

Realizace na základě mandátní smlouvy a smlouvy o partnerství a vzájemné spolupráci.

Spolupráce

V červnu 2007 jsme uzavřeli dohodu o mezinárodní spolupráci pod názvem: „MEZINÁRODNÍ PROPAGACE ZEMĚDĚLSKO-POTRAVINÁŘSKÝCH FIREM AGROLEADER+.“ („Internacionalización de empresas agroalimentarias-Agroleader+.“)

Jednalo se o spolupráci malých podniků v propagaci kvalitních lokálních produktů- víno, med, sýr, olej) a jejich zapojení do mezinárodního virtuálního informačního servisu. Dále o společné vzdělávání, školení a poradenství a podpory turistiky prostřednictvím výrobků typických pro danou oblast.

V prosinci 2007 jsme dále uzavřeli „DOHODU O BUDOUCÍ PARTNERSKÉ SPOLUPRÁCI“ spolu se šesti dalšími Místními akčními skupinami, zaměřenou na budování jezdecké stezky. Jsou to následující MAS: Region Pošembeří o.p.s., Lípa pro venkov o.s., Podlipansko o.p.s., Posázaví ops., Říčansko ops., Zlatý pruh Polabí ops. Viz dohoda

Projekt spolupráce

Požádaly jsme o finanční prostředky podle opatření IV, 2.1 na realizaci projektu spolupráce „Z Kokořínska do Podralska.“ Budeme spolupracovat s LAG Podralsko a bude spočívat ve vytvoření studie turistické trasy, na základě které bude návaznosti na Máchovu stezku vytvořena síť turistických zastavení s infotabulemi a odpočivnými místy.

Dotace schválena v prvním čtvrtletí 2010.

Další plánované projekty spolupráce

- tradiční kroje středočeského kraje s MAS Podlipansko
- příprava projektu „Vinařské stezky“ s MAS Podřipsko
- příprava projektu s 3 Středočeskými MAS- vzdělávací akce – veletrh nápadů

Spolupráce – regionální produkt

Spolupracujeme také s MAS Podlipansko, jsme členy certifikační komise, při výběru výrobků certifikovaných jako „Produkt Polabí – certifikovaný výrobek“.

Spolupráce s dalšími subjekty

- ČZÚ – praxe diplomantů, konzultace a spolupráce pro bakalářské a magisterské práce, oponentury prací /doloženo smlouvami/
- Entente Florale – spolupráce v rámci akce „Má vlast“ /partnerská smlouva/
- Studio Ekologika – spolupráce při pořádání farmářských trhů na Mělníku /Dohoda o spolupráci/
- Arboeko, s.r.o.- propagační činnost, podíl na vzdělávacích akcích a prezentace v tištěném mediu - Moderní obec /Dohoda o spolupráci/
- Akademie věd – spolupráce při přípravě projektu z OP Věda a výzkum //Dohoda o spolupráci/
- ZŠ Jungmanovy sady – spolupráce při orientačním běhu Mělníkem pro žáky a rodiče /Partnerská smlouva/

9. Organizace a zdroje MAS

9.1. Organizační struktura a rozdělení odpovědností

Vyhlídky, o.s. je občanské sdružení vystavěné dle principů Leaderu pro 32 obcí a partnerské město. Podmínky účasti soukromého sektoru splňuje jak na úrovni členské základny, tak v radě sdružení MAS – 82% soukromý sektor. V dozorčí radě ve výběrech – Výběrové komisi a Programovém výboru má převahu soukromý sektor.

Stanovy a organizační řád jsou součástí příloh stejně jako strukturovaný seznam MAS, seznam členů – Výběrové komise a Programové komise.

Statutárním zástupcem je předseda sdružení – nyní Ing. Václav Hlůže. Výkonná rada sdružení je jedenáctičlenná. Rada byla jako výkonný orgán zvolena na valné hromadě sdružení.

Organizační schéma MAS je součástí přílohy včetně popisu.

Výběrová komise je sedmičlenný a Programová komise tříčlenný. (viz příloha).- Výběrová komise má za úkol hodnotit podle stanovených kritérií projekty z regionu, sestavovat jejich pořadí z hlediska jejich kvality, přidané hodnoty a naplnění veřejného zájmu podle počtu získaných bodů je dále postupovat ke schválení SZIF.

Programová komise má za úkol pečovat o Strategii a její aktualizaci a připravovat návrhy bodovacích kritérií pro hodnocení projektů i hodnocení samotného sdružení. Návrhy programové komise schvaluje rada (MAS).

Dozorčí rada má 3 členy (viz příloha), kontroluje průběh a realizaci projektů a organizačně zajišťuje vlastní monitoring.

9.2. Zdroje MAS pro činnosti spojené s realizací SPL

9.2.1. Lidské zdroje

V současné době má MAS Vyhlídky smluvně zajištěno poskytování účetních služeb.

Manažerka MAS – vede a řídí činnost MAS a pracovníky. Organizačně a věcně zajišťuje chod plnění SPL z hlediska režijních výdajů. Ze své činnosti je odpovědná předsedovi.

Manažer SPL – je odpovědný za realizaci SPL MAS Vyhlídky, zpracovává výzvy, řídí administraci přijatých projektových žádostí až po jejich ukončení. připravuje a spolu-realizuje plán kontrol projektů, . Metodicky řídí vzdělávací aktivity a vyhodnocení plnění SPL.

Pro obě pozice je předpokládáno vzdělání/ odbornost : SŠ/ VŠ s praxí ve veřejné správě či regionálním rozvoji.

Administrativní pracovníce – zajišťuje provoz a chod kanceláře, podílí se na koordinaci činnosti MAS, administrativní kontrole projektů a archivování.

Účetní – vede účetní evidenci, připravuje podklady pro finanční výkaznictví a finanční audity. Zajištěno smluvně.

Dobrovolníci – aktivně se zapojují do rozvojových aktivit jak v rámci občanského sdružení, tak v rámci široké veřejnosti.

Pracovní skupiny – v případě potřeby jsou ustavovány pracovní skupiny pro řešení tematických okruhů /prac.skupina pro životní prostředí, pracovní skupina pro záchranu kulturního dědictví/

9.2.2. Odbornost členů a partnerů MAS

V předchozích letech členové MAS zapojeni do:

Profesního vzdělávání pro venkov– školitel E-consulting (OPRLZ3.3. ve Stř. kraji) vzdělávali se 3 členové MAS

Příprava projektů PRV 2007 – ÚZPI, vzdělávali se 4 členové MAS

Příprava a koordinace projektů ze strukturálních fondů 2006 - Stř. kraj vzdělávali se 2 členové MAS

Komunitní plánování pro tvorbu strategických plánů 2007 - PRVO školitel Dr. Guthová, vzdělával se 1 člen

ISPROFIN 2007 - ÚZPI, vzdělával se 1 člen

Výběrové řízení 2007 – ÚZPI, vzdělával se 1 člen

Aktivně se účastníme NS MAS ČR, členka MAS je členem výboru NS MAS za Středočeský kraj.

Jeden člen MAS je členem Kontrolní komise Národní sítě MAS ČR.

V roce 2007/2008 jedna členka prošla kurzem profesionalizace pracovníků MAS.

V roce 2008 jedna členka MAS kurs vzdělávání manažerů MAS /ÚZPI/

V roce 2009 jedna členka absolvovala školení tvorba propagačních materiálů.

V roce 2009 dvě členky školení na téma Studie proveditelnosti, finanční analýza a finanční kontrola projektů

V roce 2009 jedna členka kurz komunikačních dovedností

Po dobu realizace SPL se budou, dle plánu vzdělávání, členové MAS i nadále vzdělávat :

ÚZPI 1/3 členů MAS každoročně

Ostatní vzdělávací aktivity dle konkrétní nabídky a potřeby.

Jazyková vybavenost členů MAS:

Anglický jazyk - uživatelsky 4 členové

Španělský jazyk – profesionálně 1 člen

Německý jazyk – profesionálně 1 člen

Francouzský jazyk – profesionálně 1 člen

9.2.3. Technické prostředky MAS

Kancelář na Náměstí Míru 30, Mělník

Vybavení Kancelář č. 1

Vybavení Kancelář č. 2

	počet		počet
Kancelářský stůl	3	Kancelářský stůl - velký	1
Knihovna	2	Kancelářský stůl - malý	1
Skříňka s dvířky	1	Kancelářský stůl - oválný	1
Skříňka závěsná	1	Knihovna se spodní skříňkou	2
Skříň	1	Skříňka s dvířky	1
Konferenční stůl	1	Kontejnery - zásuvky	3
Židle modré	4	Křeslo kancelářské	3
Křeslo	1	Židle stohovatelné	12
Věšák	1	věšák	1
Kopírka	1	Police zabudované v nice	5
Tabule	1	kopírka	1
Nástěnka	1	počítač	2
		dataprojektor	1
		plátno	1
		nástěnka	1
		poster	1
		Fotoaparát	1

9.2.4. Podpora organizační struktury

MAS má zpracovány dokumenty určující strukturu a kompetence:

Organizační řád

Podpisový regulativ(vzor)

Pracovní řád

Vnitřní směrnice /např. metodika monitoringu, směrnice o schvalování změn SPL, směrnice pro inovace atd./

10. Administrativní postupy

Propagace SPL v území MAS

SPL bude propagován v tiskovinách, které vydává občanské sdružení Vyhlídky, na webových stránkách sdružení, v místním tisku a prostřednictvím veřejné správy v mikroregionu.

Postup a časový plán při vyhlášení příjmu žádostí

Ve vyhlášení bude uvedeno přesné datum zahájení a ukončení trvání výzvy k podávání žádostí. Dále bude uvedeno místo, kde se budou moci žádosti předkládat.

Informace o možnosti předkládání projektů

Informace budou dostupné na webových stránkách občanského sdružení Vyhlídky, na propagačních tiskovinách o.s.Vyhlídky. Jednotlivé výzvy budou zveřejněny také v místním tisku a prostřednictvím emailu budou požádány obce a města v působnosti MAS o zveřejnění textu výzvy na místech obvyklých pro zveřejňování informací.

Administrativní postupy příjmu a registrace projektů

Žádosti budou podávány na předepsaném formuláři včetně povinných příloh ve dvou složkách zpracovaných v 1 originále +1 kopii + 2 CD.

Jednoduché schéma administrativních postupů

Činnost MAS	Lhůty
Vyhlášení výzvy + registrace žádostí	Min. 30
Administrativní kontrola	2dny
Lhůta k odstranění nedostatků	5 dnů
Kontrola kritérií přijatelnosti	2dny
Hodnocení	5 dnů
Kontrola realizace	15 dnů
Lhůta pro vydání souhlasu k prodloužení termínu realizace projektu	14 dnů před původním termínem
Lhůta pro vydání souhlasu pro hlášení ostatních změn v realizaci projektu	14 dnů před podáním na SZIF
Kontrola žádosti o proplacení před podáním žádosti o proplacení výdajů na SZIF	Nejpozději 7 dnů před termínem

Ostatní s platnou verzí Pravidel pro osu IV.LEADER

10.1. Registrace projektů, kontrola administrativní a kritérií přijatelnosti

Projekty budou registrovány ve stanovené lhůtě v kanceláři MAS Vyhlídky, o.s. Pro jednotlivou výzvu jsou připraveny registrační listy, kde je uvedeno pořadové číslo registrace, datum, přesný čas registrace, identifikace žadatele, název projektu, číslo Fiche, celkové výdaje a výše dotace. O zaregistrování projektu bude vydáno žadateli písemné potvrzení.

Administrativní kontrola

Ve lhůtě dvou dnů bude provedena administrativní kontrola projektové žádosti, budou kontrolovány formální a věcné náležitosti ve smyslu Pravidel PRV pro opatření IV.1.1. Realizace místní rozvojové strategie. V případě nedostatků bude žadatel vyzván doporučeným dopisem k jejich odstranění. Pro požadované odstranění nedostatků bude poskytnuta pětidenní lhůta, která počíná běžet ode dne doručení dopisu. Za den doručení je považován následující den po odeslání doporučeného dopisu.

Kontrola kritérií přijatelnosti

Po ukončení administrativní kontroly bude ve lhůtě 2 dnů provedena kontrola kritérií přijatelnosti. Po jejím ukončení bude o výsledku kontroly zaslána doporučeným dopisem zpráva o ukončení procesu kontrol na MAS.

K přijetí projektu musí mít žadatel ukončeny všechny projekty realizované na základě dříve podané žádosti prostřednictvím výzev MAS Vyhlídky, o.s. Ukončením projektu se rozumí podání žádosti o proplacení na SZIF.

10.2. Hodnocení

Projektové žádosti po administrativní kontrole a kontrole kritérií přijatelnosti budou postoupeny hodnotitelské komisi. Každý projekt bude hodnocen nezávisle třemi hodnotiteli. Hodnocení se zaznamenává do bodovacích tabulek. Lhůta pro bodové hodnocení je pět dnů.

Místní šetření

Součástí hodnocení je místní šetření

Termín místního šetření bude oznámen žadateli s výsledkem administrativní kontroly. Místní šetření se provádí v místě realizace projektu. Přítomni jsou minimálně tři členové hodnotitelské komise, žadatel a manažer SPL nebo manažer MAS Vyhlídky, o.s. Výsledek místního šetření bude zformulován slovním hodnocením bez bodového zisku. Škála slovního hodnocení je čtyřstupňová .

Veřejné slyšení

Součástí hodnocení je veřejné slyšení. Veřejné slyšení se koná v kanceláři MAS Vyhlídky, o.s., popř. na jiném místě. Místo a čas veřejného slyšení bude oznámen žadateli s výsledkem administrativní kontroly. V rámci veřejného slyšení představí žadatel svůj projekt /možná je powerpointová prezentace/ a odpoví na dotazy hodnotitelské komise popř. ostatních členů MAS Vyhlídky, o.s. Výsledek veřejného slyšení bude zformulován slovním hodnocením bez bodového zisku. Škála slovního hodnocení je čtyřstupňová .

Stupně slovního hodnocení na základě místního šetření a veřejného slyšení

Projekt není vhodný k realizaci
Projekt je vhodný k realizaci pouze částečně
Projekt je převážně vhodný k realizaci
Projekt by měl být jednoznačně realizován

Bodové hodnocení

Bodovací tabulky obsahují názvy bodovacích kritérií a rozpětí možného bodového zisku. V bodovací tabulce se uvede název projektu, název a číslo fiche, jméno a podpis hodnotitele a datum hodnocení. Součet bodového zisku bude zkontrolován a do tabulky výsledků hodnocení budou uvedeny bodové zisky a jejich aritmetický průměr. Projektové žádosti, které dosáhly stanoveného bodového zisku, budou předmětem jednání výběrové komise. Výběrová komise sestaví pořadí registrace projektových žádostí na SZIF. Pořadí registrace je sestaveno dle bodového zisku a dle výsledků jednání výběrové komise. Minimální bodový zisk činí 220 bodů. Při shodném počtu bodů postupuje projekt, o kterém rozhodne výběrová komise. O jednání výběrové komise bude proveden zápis.

Způsob bodování v návaznosti na preferenční kritéria je uveden v jednotlivých Fichích

FICHE ČÍSLO 1

17. Preferenční kritéria		
Povinná preferenční kritéria		Bodové hodnocení
1.	1. Vytvoření každého nového trvalého pracovního místa dle definice v příloze 2 Metodiky pro tvorbu Fichí a specifických podmínek opatření IV.1.2. Vytvoření pracovního místa: 20 bodů; místo nevytvořeno: 0 bodů.	max. 20
2.	2. Uplatňování inovačních přístupů. Inovační přístup uplatněn ve značném rozsahu: 20 bodů; částečně: 10 bodů; neuplatněn: 0 bodů.	max. 20
3.	3. Víceodvětvové navrhování a provádění projektu založené na součinnosti mezi subjekty a projekty z různých odvětví místního hospodářství. Víceodvětvové navrhování a provádění projektu je patrné: 10 bodů; není zřejmé: 0 bodů.	max. 10
4.	4. Zaměření dopadů projektu na mladé lidi do 30 let. Projekt má pozitivní dopady na mladé lidi do 30 let: 5 bodů; nejsou dopady na mladé lidi do 30 let: 0 bodů.	max. 5
5.	5. Zaměření dopadů projektu na ženy. Projekt má pozitivní dopad na ženy: 5 bodů; nejsou dopady na ženy: 0 bodů.	max. 5
Preferenční kritéria stanovená MAS		Bodové hodnocení
X 6.	Umístění v obci do 2000 obyvatel: a) 0 - 249 40 bodů; b) 250 - 499 32 bodů ; c) 500 - 749 24 bodů d) 750-999 16 bodů; e) 1000-2000 8 bodů; f) více než 2001 0 bodů.	max.40
X 7.	Příznivý vliv na životní prostředí: a) Má příznivý vliv na zlepšení kvality životního prostředí - 40 bodů, b) Vede ke snížení negativních dopadů na životní prostředí - 30 bodů, c) Projekt nevyklučuje nepřímé zlepšení životního prostředí - 20 bodů, d) Projekt je neutrální 0 bodů	max.40
X 8.	Přidaná hodnota resp. Multiplikační efekt: a) vysoká přidaná hodnota s velkou možností multiplikace - 40 bodů, b) Nízká přidaná hodnota s nízkou možností multiplikace - 20 bodů, c) Žádná prokazatelná přidaná hodnota - 0 bodů	max.40
X 9.	Uplatnění rovných příležitostí: a) Projekt prokazatelně podporuje princip rovných příležitostí - 30 bodů, b) Projekt nepřímo přispívá k podpoře principu rovných příležitostí - 10 bodů, c) Projekt je neutrální k rovným příležitostem - 0 bodů	max.30
X 10.	Udržitelnost: a) po ukončení realizace žadatel deklaruje udržitelnost, je prokázána návratnost na základě předběžného finančního rozpočtu na příštích 5 let - 50 bodů, b) po ukončení realizace je zajištěna udržitelnost pomocí vnějších zdrojů financování (zdroj konkrétně pojmenován) - 30 bodů, c) Udržitelnost deklarována v obecné rovině - 10 bodů, d) Žadatel neprokázal udržitelnost - 0 bodů	max.50
X 11.	Vznik integr., místního nebo síťového partnerství: a) Vzniká nové integr. místní partnerství nebo síťové propojení i mimo území MAS- 30 bodů, b) Vzniká nové integr. místní partnerství nebo síťové propojení v rámci území MAS - 20 bodů; c) Vzniká nové místní partnerství - 10 bodů; d) Partnerství nevzniká - 0 bodů.	max.30
X 12.	Kvalita zpracování a připravenost projektu: a) projekt je komplexně, kvalitně a srozumitelně zpracován - 30 bodů; b) projekt je dobře zpracován - 20 bodů; c) projekt je nesrozumitelný, vykazuje rozpory - 0 bodů.	max.30
X 13.	Počet lidí, na který bude mít realizace projektu dopad: a) Projekt má prokazatelně dopad i mimo území MAS - 30 bodů, b) Má prokazatelně dopad v rámci území MAS - 20 bodů, c) Má prokazatelně dopad min. na 1 obec - 10 bodů,	max.30
X 14.	Zavedení nové produkce (služby) nebo technologie do regionu: a) Projekt prokazatelně využívá nové technologie a díky projektu je zavedena do regionu nová produkce (služba) - 50 bodů, b) Projekt prokazatelně využívá nové technologie nebo je díky projektu do regionu prokazatelně zavedena nová produkce (služba) - 25 bodů, c) Nevykazuje znaky obou předchozích - 0 bodů	max.50

FICHE ČÍSLO 2

17. Preferenční kritéria		
Povinná preferenční kritéria		Bodové hodnocení
1.	1. Vytvoření každého nového trvalého pracovního místa dle definice v příloze 2 Metodiky pro tvorbu Fichí a specifických podmínek opatření IV.1.2. Vytvoření pracovního místa: 20 bodů; místo nevytvořeno: 0 bodů.	max. 20
2.	2. Uplatňování inovačních přístupů. Inovační přístup uplatněn ve značném rozsahu: 20 bodů; částečně: 10 bodů; neuplatněn: 0 bodů.	max. 20
3.	3. Víceodvětvové navrhování a provádění projektu založené na součinnosti mezi subjekty a projekty z různých odvětví místního hospodářství. Víceodvětvové navrhování a provádění projektu je patrné: 10 bodů; není zřejmé: 0 bodů.	max. 10
4.	4. Zaměření dopadů projektu na mladé lidi do 30 let. Projekt má pozitivní dopady na mladé lidi do 30 let: 5 bodů; nejsou dopady na mladé lidi do 30 let: 0 bodů.	max. 5
5.	5. Zaměření dopadů projektu na ženy. Projekt má pozitivní dopad na ženy: 5 bodů; nejsou dopady na ženy: 0 bodů.	max. 5
Preferenční kritéria stanovená MAS		Bodové hodnocení
X 6.	Umístění v obci do 2000 obyvatel: a) 0 - 249 40 bodů; b) 250 - 499 32 bodů; c) 500 - 749 24 bodů; d) 750-999 16 bodů; e) 1000-2000 8 bodů; f) více než 2001 0 bodů.	max. 40
X 7.	Příznivý vliv na životní prostředí: a) Má příznivý vliv na zlepšení kvality životního prostředí - 40 bodů; b) Vede ke snížení negativních dopadů na životní prostředí - 30 bodů; c) Projekt nevylučuje nepřímé zlepšení životního prostředí - 20 bodů; d) Projekt je neutrální 0 bodů	max. 40
X 8.	Přidaná hodnota resp. Multiplikační efekt: a) vysoká přidaná hodnota s velkou možností multiplikace - 40 bodů; b) Nízká přidaná hodnota s nízkou možností multiplikace - 20 bodů; c) Žádná prokazatelná přidaná hodnota - 0 bodů	max. 40
X 9.	Uplatnění rovných příležitostí: a) Projekt prokazatelně podporuje princip rovných příležitostí - 30 bodů; b) Projekt nepřímo přispívá k podpoře principu rovných příležitostí - 10 bodů; c) Projekt je neutrální k rovným příležitostem - 0 bodů	max. 30
X 10.	Udržitelnost: a) po ukončení realizace žadatel deklaruje udržitelnost, je prokázána návratnost na základě předběžného finančního rozpočtu na příštích 5 let - 50 bodů; b) po ukončení realizace je zajištěna udržitelnost pomocí vnějších zdrojů financování (zdroj konkrétně pojmenován) - 30 bodů; c) Udržitelnost deklarována v obecné rovině - 10 bodů; d) Žadatel neprokázal udržitelnost - 0 bodů	max. 50
X 11.	Vznik integr., místního nebo síťového partnerství: a) Vzniká nové integr. místní partnerství nebo síťové propojení i mimo území MAS - 30 bodů; b) Vzniká nové integr. místní partnerství nebo síťové propojení v rámci území MAS - 20 bodů; c) Vzniká nové místní partnerství - 10 bodů; d) Partnerství nevzniká - 0 bodů.	max. 30
X 12.	Kvalita zpracování a připravenost projektu: a) projekt je komplexně, kvalitně a srozumitelně zpracován - 30 bodů; b) projekt je dobře zpracován - 20 bodů; c) projekt je nesrozumitelný, vykazuje rozpory - 0 bodů.	max. 30
X 13.	Počet lidí, na který bude mít realizace projektu dopad: a) Projekt má prokazatelně dopad i mimo území MAS - 30 bodů; b) Má prokazatelně dopad v rámci území MAS - 20 bodů; c) Má prokazatelně dopad min. na 1 obec - 10 bodů.	max. 30
X 14.	Zavedení nové produkce (služby) nebo technologie do regionu: a) Projekt prokazatelně využívá nové technologie a díky projektu je zavedena do regionu nová produkce (služba) - 50 bodů; b) Projekt prokazatelně využívá nové technologie nebo je díky projektu do regionu prokazatelně zavedena nová produkce (služba) - 25 bodů; c) Nevykazuje znaky obou předchozích - 0 bodů	max. 50

FICHE ČÍSLO 3

17. Preferenční kritéria		
Povinná preferenční kritéria		Bodové hodnocení
1.	1. Vytvoření každého nového trvalého pracovního místa dle definice v příloze 2 Metodiky pro tvorbu Fichí a specifických podmínek opatření IV.1.2. Vytvoření pracovního místa: 5 bodů; místo nevytvořeno: 0 bodů.	max.5
2.	2. Uplatňování inovačních přístupů. Inovační přístup uplatněn ve značném rozsahu: 5 bodů; částečně: 3 body; neuplatněn: 0 bodů.	max.5
3.	3. Víceodvětvové navrhování a provádění projektu založené na součinnosti mezi subjekty a projekty z různých odvětví místního hospodářství. Víceodvětvové navrhování a provádění projektu je patrné: 5 bodů; není zřejmé: 0 bodů.	max.5
4.	4. Zaměření dopadů projektu na mladé lidi do 30 let. Projekt má pozitivní dopady na mladé lidi do 30 let: 40 bodů; částečné dopady 20; nejsou dopady na mladé lidi do 30 let: 0 bodů.	max.40
5.	5. Zaměření dopadů projektu na ženy. Projekt má pozitivní dopad na ženy: 5 bodů; nejsou dopady na ženy: 0 bodů.	max.5
Preferenční kritéria stanovená MAS		Bodové hodnocení
X 6.	Umístění v obci do 2000 obyvatel: a) 0 - 249 40 bodů; b) 250 - 499 32 bodů; c) 500 - 749 24 bodů d) 750-999 16 bodů; e) 1000-2000 8 bodů; f) více než 2001 0 bodů.	max.40
X 7.	Příznivý vliv na životní prostředí: a) Má příznivý vliv na zlepšení kvality životního prostředí - 40 bodů; b) Vede ke snížení negativních dopadů na životní prostředí - 30 bodů; c) Projekt nevyklučuje nepřímé zlepšení životního prostředí - 20 bodů; d) Projekt je neutrální 0 bodů	max.40
X 8.	Přidaná hodnota resp. Multiplikační efekt: a) vysoká přidaná hodnota s velkou možností multiplikace - 40 bodů; b) Nízká přidaná hodnota s nízkou možností multiplikace - 20 bodů; c) Žádná prokazatelná přidaná hodnota - 0 bodů	max.40
X 9.	Uplatnění rovných příležitostí: a) Projekt prokazatelně podporuje princip rovných příležitostí - 30 bodů; b) Projekt nepřímo přispívá k podpoře principu rovných příležitostí - 10 bodů; c) Projekt je neutrální k rovným příležitostem - 0 bodů	max.30
X 10.	Udržitelnost: a) po ukončení realizace žadatel deklaruje udržitelnost na základě předběžného finančního rozpočtu na příštích 5 let - 40 bodů; b) po ukončení realizace je zajištěna udržitelnost pomocí vnějších zdrojů financování (zdroj konkrétně pojmenován) - 30 bodů; c) Udržitelnost deklarována v obecné rovině - 20 bodů; d) Žadatel neprokázal udržitelnost - 0 bodů	max.40
X 11.	Vznik integr., místního nebo síťového partnerství: a) Vzniká nové integr. místní partnerství nebo síťové propojení i mimo území MAS- 30 bodů; b) Vzniká nové integr. místní partnerství nebo síťové propojení v rámci území MAS - 20 bodů; c) Vzniká nové místní partnerství - 10 bodů; d) Partnerství nevzniká - 0 bodů.	max.30
X 12.	Zapojení mládeže do přípravy a realizace projektu: a) Do přípravy či realizace projektu se prokazatelně zapojila mládež - 30 bodů; b) Nezapojila se - 0 bodů	max.30
X 13.	Počet lidí, na který bude mít realizace projektu dopad: a) Projekt má prokazatelně dopad i mimo území MAS - 30 bodů; b) Má prokazatelně dopad v rámci území MAS - 20 bodů; c) Má prokazatelně dopad min. na 1 obec - 10 bodů,	max.30
X 14.	Kvalita zpracování a připravenost projektu: a) projekt je komplexně, kvalitně a srozumitelně zpracován - 30 bodů; b) projekt je dobře zpracován - 20 bodů; c) projekt je nesrozumitelný, vykazuje rozpory - 0 bodů.	max.30
X 15.	Projekt zapojuje seniory do aktivního života: a) Zapojuje - 10 bodů; b) Nezapojuje - 0 bodů	max.10
X 16.	Způsobitelné výdaje projektu: a) do výše 60% max. způsobilých výdajů pro danou Fichi - 20 bodů; b) nad 60% max. způsobilých výdajů pro danou Fichi - 0 bodů	max.20

FICHE ČÍSLO 4

17. Preferenční kritéria		
Povinná preferenční kritéria		Bodové hodnocení
1.	1. Vytvoření každého nového trvalého pracovního místa dle definice v příloze 2 Metodiky pro tvorbu Fichí a specifických podmínek opatření IV.1.2. Vytvoření pracovního místa: 20 bodů; místo nevytvořeno: 0 bodů.	max.20
2.	2. Uplatňování inovačních přístupů. Inovační přístup uplatněn ve značném rozsahu: 20 bodů; částečně: 10 bodů; neuplatněn: 0 bodů	max.20
3.	3. Víceodvětvové navrhování a provádění projektu založené na součinnosti mezi subjekty a projekty z různých odvětví místního hospodářství. Víceodvětvové navrhování a provádění projektu je patrné: 10 bodů; není zřejmé: 0 bodů.	max.10
4.	4. Zaměření dopadů projektu na mladé lidi do 30 let. Projekt má pozitivní dopady na mladé lidi do 30 let: 5 bodů; nejsou dopady na mladé lidi do 30 let: 0 bodů.	max.5
5.	5. Zaměření dopadů projektu na ženy. Projekt má pozitivní dopad na ženy: 5 bodů; nejsou dopady na ženy: 0 bodů.	max.5
Preferenční kritéria stanovená MAS		Bodové hodnocení
X 6.	Umístění v obci do 2000 obyvatel: a) 0 - 249 40 bodů; b) 250 - 499 32 bodů; c) 500 - 749 24 bodů d) 750-999 16 bodů; e) 1000-2000 8 bodů; f) více než 2001 0 bodů.	max.40
X 7.	Příznivý vliv na životní prostředí: a) Má příznivý vliv na zlepšení kvality životního prostředí - 40 bodů; b) Vede ke snížení negativních dopadů na životní prostředí - 30 bodů; c) Projekt nevylučuje nepřímé zlepšení životního prostředí - 20 bodů; d) Projekt je neutrální 0 bodů	max.40
X 8.	Přidaná hodnota resp. Multiplikační efekt: a) vysoká přidaná hodnota s velkou možností multiplikace - 40 bodů; b) Nízká přidaná hodnota s nízkou možností multiplikace - 20 bodů; c) Žádná prokazatelná přidaná hodnota - 0 bodů	max.40
X 9.	Uplatnění rovných příležitostí: a) Projekt prokazatelně podporuje princip rovných příležitostí - 30 bodů; b) Projekt nepřímo přispívá k podpoře principu rovných příležitostí - 10 bodů; c) Projekt je neutrální k rovným příležitostem - 0 bodů	max.30
X 10.	Udržitelnost: a) po ukončení realizace žadatel deklaruje udržitelnost na základě předběžného finančního rozpočtu na příštích 5 let - 40 bodů; b) po ukončení realizace je zajištěna udržitelnost pomocí vnějších zdrojů financování (zdroj konkrétně pojmenován) - 30 bodů; c) Udržitelnost deklarována v obecné rovině - 20 bodů; d) Žadatel neprokázal udržitelnost - 0 bodů	max.40
X 11.	Vznik integr., místního nebo síťového partnerství: a) Vzniká nové integr. místní partnerství nebo síťové propojení i mimo území MAS- 30 bodů, b) Vzniká nové integr. místní partnerství nebo síťové propojení v rámci území MAS - 20 bodů; c) Vzniká nové místní partnerství - 10 bodů; d) Partnerství nevzniká - 0 bodů.	max.30
X 12.	Zapojení mládeže do přípravy a realizace projektu: a) Do přípravy či realizace projektu se prokazatelně zapojila mládež - 30 bodů; b) Nezapojila se - 0 bodů	max.30
X 13.	Počet lidí, na který bude mít realizace projektu dopad: a) Projekt má prokazatelně dopad i mimo území MAS - 30 bodů, b) Má prokazatelně dopad v rámci území MAS - 20 bodů, c) Má prokazatelně dopad min. na 1 obec - 10 bodů,	max.30
X 14.	Kvalita zpracování a připravenost projektu: a) projekt je komplexně, kvalitně a srozumitelně zpracován - 30 bodů; b) projekt je dobře zpracován - 20 bodů; c) projekt je nesrozumitelný, vykazuje rozpory - 0 bodů.	max.30
X 15.	Způsobitelné výdaje projektu: a) do výše 60% max. způsobilých výdajů pro danou Fichí - 20 bodů; b) nad 60% max. způsobilých výdajů pro danou Fichí - 0 bodů	max.20
X 16.	Projekt má návaznost na jiné realizované projekty a existující aktivity nebo je doplňuje. a) má návaznost nebo doplňuje stávající projekty-10 bodů; b) nemá návaznost ani nedoplňuje - 0 bodů.	max.10

FICHE ČÍSLO 7

17. Preferenční kritéria		
Povinná preferenční kritéria		Bodové hodnocení
1.	1. Vytvoření každého nového trvalého pracovního místa dle definice v příloze 2 Metodiky pro tvorbu Fichí a specifických podmínek opatření IV.1.2. Vytvoření pracovního místa: 20 bodů; místo nevytvořeno: 0 bodů.	max.20
2.	2. Uplatňování inovačních přístupů. Inovační přístup uplatněn ve značném rozsahu:20 bodů; částečně:10 bodů;neuplatněn:0 bodů.	max.20
3.	3. Víceodvětvové navrhování a provádění projektu založené na součinnosti mezi subjekty a projekty z různých odvětví místního hospodářství. Víceodvětvové navrhování a provádění projektu je patrné: 10 bodů; není zřejmé: 0 bodů.	max.10
4.	4. Zaměření dopadů projektu na mladé lidi do 30 let. Projekt má pozitivní dopady na mladé lidi do 30 let: 5 bodů; nejsou dopady na mladé lidi do 30 let: 0 bodů.	max.5
5.	5. Zaměření dopadů projektu na ženy. Projekt má pozitivní dopad na ženy: 5 bodů; nejsou dopady na ženy: 0 bodů.	max.5
Preferenční kritéria stanovená MAS		Bodové hodnocení
X 6.	Přidaná hodnota resp.Multiplikační efekt: a) vysoká přidaná hodnota s velkou možností multiplikace - 40 bodů; b) Nízká přidaná hodnota s nízkou možností multiplikace - 20 bodů; c) Žádná prokazatelná přidaná hodnota - 0 bodů	max.40
X 7.	Příznivý vliv na životní prostředí: a) Má příznivý vliv na zlepšení kvality životního prostředí - 40 bodů; b) Vede ke snížení negativních dopadů na životní prostředí - 30 bodů; c) Projekt nevylučuje nepřímé zlepšení životního prostředí - 20 bodů; d) Projekt je neutrální 0 bodů	max.40
X 8.	Udržitelnost: a) po ukončení realizace žadatel deklaruje udržitelnost na základě předběžného finančního rozpočtu na příštích 5 let - 50 bodů; b) po ukončení realizace je zajištěna udržitelnost pomocí vnějších zdrojů financování (zdroj konkrétně pojmenován) - 30 bodů; c) Udržitelnost deklarována v obecné rovině - 10 bodů; d) Žadatel neprokázal udržitelnost - 0 bodů	max.50
X 9.	Počet lidí, na který bude mít realizace projektu dopad: a) Projekt má prokazatelně dopad i mimo území MAS - 30 bodů, b) Má prokazatelně dopad v rámci území MAS - 20 bodů, c) Má prokazatelně dopad min. na 1 obec - 10 bodů,	max.30
X 10.	Zavedení nové produkce ,služby nebo technologie do regionu: a) Projekt prokazatelně využívá nové technologie a díky projektu je zavedena do regionu nová produkce(služba) - 40 bodů; b) Projekt prokazatelně využívá nové technologie nebo je díky projektu do regionu prokazatelně zavedena nová produkce (služba) - 30 bodů; c) Nevykazuje znaky obou předchozích - 0 bodů	max.40
X 11.	Uplatnění rovných příležitostí: a) Projekt prokazatelně podporuje princip rovných příležitostí - 30 bodů, b) Projekt nepřímo přispívá k podpoře principu rovných příležitostí - 10 bodů, c) Projekt je neutrální k rovným příležitostem - 0 bodů	max.30
X 12.	Vznik integr.,místního nebo síťového partnerství: a) Vzniká nové integr.místní partnerství nebo síťové propojení i mimo území MAS- 30 bodů, b) Vzniká nové integr.místní partnerství nebo síťové propojení v rámci území MAS - 20 bodů; c) Vzniká nové místní partnerství - 10 bodů; d) Partnerství nevzniká - 0 bodů.	max.30
X 13.	Zapojení mládeže do přípravy a realizace projektu: a) Do přípravy či realizace projektu se prokazatelně zapojila mládež - 30 bodů; b) Nezapojila se - 0 bodů	max.30
X 14.	Kvalita zpracování a připravenost projektu: a) projekt je komplexně, kvalitně a srozumitelně zpracován - 30 bodů; b) projekt je dobře zpracován - 20 bodů; c) projekt je nesrozumitelný, vykazuje rozpory - 0 bodů.	max.30
X 15.	Způsobilé výdaje projektu: a) do výše 60% max.způsobilých výdajů pro danou Fichi - 20 bodů; b) nad 60% max.způsobilých výdajů pro danou Fichi - 0bodů	max.20

FICHE ČÍSLO 6

17. Preferenční kritéria		
Povinná preferenční kritéria		Bodové hodnocení
1.	1. Vytvoření každého nového trvalého pracovního místa dle definice v příloze 2 Metodiky pro tvorbu Fichí a specifických podmínek opatření IV.1.2. Vytvoření pracovního místa: 5 bodů; místo nevytvořeno: 0 bodů.	max.5
2.	2. Uplatňování inovačních přístupů. Inovační přístup uplatněn ve značném rozsahu: 5 bodů; částečně: 3 bodů; neuplatněn: 0 bodů.	max.5
3.	3. Víceodvětvové navrhování a provádění projektu založené na součinnosti mezi subjekty a projekty z různých odvětví místního hospodářství. Víceodvětvové navrhování a provádění projektu je patrné: 10 bodů; není zřejmé: 0 bodů.	max.10
4.	4. Zaměření dopadů projektu na mladé lidi do 30 let. Projekt má pozitivní dopady na mladé lidi do 30 let: 10 bodů; je částečně zaměřen na mladé lidi 5 bodů; nejsou dopady na mladé lidi do 30 let: 0 bodů.	max.10
5.	5. Zaměření dopadů projektu na ženy. Projekt má pozitivní dopad na ženy: 40 bodů; je pouze částečně zaměřen na ženy 20 bodů; nejsou dopady na ženy: 0 bodů.	max.40
Preferenční kritéria stanovená MAS		Bodové hodnocení
X 6.	Umístění v obci do 2000 obyvatel: a) 0 - 249 40 bodů; b) 250 - 499 32 bodů; c) 500 - 749 24 bodů; d) 750-999 16 bodů; e) 1000-2000 8 bodů; f) více než 2001 0 bodů.	max.40
X 7.	Přidaná hodnota resp. Multiplikační efekt: a) vysoká přidaná hodnota s velkou možností multiplikace - 40 bodů; b) Nízká přidaná hodnota s nízkou možností multiplikace - 20 bodů; c) Žádná prokazatelná přidaná hodnota - 0 bodů	max.40
X 8.	Příznivý vliv na životní prostředí: a) Má příznivý vliv na zlepšení kvality životního prostředí - 40 bodů; b) Vede ke snížení negativních dopadů na životní prostředí - 30 bodů; c) Projekt nevyklučuje nepřímé zlepšení životního prostředí - 20 bodů; d) Projekt je neutrální 0 bodů	max.40
X 9.	Uplatnění rovných příležitostí: a) Projekt prokazatelně podporuje princip rovných příležitostí - 30 bodů; b) Projekt nepřímo přispívá k podpoře principu rovných příležitostí - 10 bodů; c) Projekt je neutrální k rovným příležitostem - 0 bodů	max.30
X 10.	Udržitelnost: a) po ukončení realizace žadatel deklaruje udržitelnost na základě předběžného finančního rozpočtu na příštích 5 let - 40 bodů; b) po ukončení realizace je zajištěna udržitelnost pomocí vnějších zdrojů financování (zdroj konkrétně pojmenován) - 30 bodů; c) Udržitelnost deklarována v obecné rovině - 20 bodů; d) Žadatel neprokázal udržitelnost - 0 bodů	max.40
X 11.	Vznik integr., místního nebo síťového partnerství: a) Vzniká nové integr. místní partnerství nebo síťové propojení i mimo území MAS- 30 bodů; b) Vzniká nové integr. místní partnerství nebo síťové propojení v rámci území MAS - 20 bodů; c) Vzniká nové místní partnerství - 10 bodů; d) Partnerství nevzniká - 0 bodů.	max.30
X 12.	Počet lidí, na který bude mít realizace projektu dopad: a) Projekt má prokazatelně dopad i mimo území MAS - 30 bodů; b) Má prokazatelně dopad v rámci území MAS - 20 bodů; c) Má prokazatelně dopad min. na 1 obec - 10 bodů,	max.30
X 13.	Kvalita zpracování a připravenost projektu: a) projekt je komplexně, kvalitně a srozumitelně zpracován - 30 bodů; b) projekt je dobře zpracován - 20 bodů; c) projekt je nesrozumitelný, vykazuje rozpory - 0 bodů.	max.30
X 14.	Způsobilé výdaje projektu: a) do výše 60% max. způsobilých výdajů pro danou Fichi - 20 bodů; b) nad 60% max. způsobilých výdajů pro danou Fichi - 0 bodů	max.20
X 15.	Zapojení mládeže do přípravy a realizace projektu: a) Do přípravy či realizace projektu se prokazatelně zapojila mládež - 30 bodů; b) Nezapojila se - 0 bodů	max.30

Všechna kritéria musí být prokazatelně doložena a ověřitelná.

Opravné postupy

V průběhu realizace projektů se může žádat o opravu.

Nelze žádat o opravu: - rozpočtu

- výstupu
- cíle
- navýšení dotace

V případě, kdy je nutné podat Hlášení o změnách, převezme MAS Hlášení od konečného žadatele (příjemce dotace), provede se kontrola a předá se v potřebném termínu na příslušné RO SZIF.

10.3. Realizační část

Administrace v průběhu realizace projektů

MAS v průběhu realizace jednotlivých projektů konzultuje s konečnými žadateli případné dotazy a problémy.

V průběhu administrace a realizace projektu konečných žadatelů bude MAS předávat potřebné dokumenty ze SZIF konečnému žadateli a naopak. Je povinností žadatele předložit kopii uzavřené dohody o poskytnutí dotace a dále předávat taktéž kopie všech dokumentů, kterými komunikuje s RO i CP SZIF. Formulář je k dispozici na www.vyhliky.eu. /např.formulář „Hlášení o změnách, ŽOP, soupiska faktur/

Vedení složek projektů

Při příjmu žádostí o příspěvek bude přiděleno každé žádosti evidenční číslo. Každé evidenční číslo bude mít svoji vlastní složku a veškerá korespondence bude označena názvem projektu a tímto evidenčním číslem a založena do patřičné složky. Evidence je kompatibilní s údaji v informačním systému projektů MAS Vyhlídky, o.s.

Administrace proplácení projektů

Před předložením Žádosti o proplácení se musí zkontrolovat stav projektu. Při podání žádosti o proplácení se musí zkontrolovat všechny povinné přílohy (dle kontrolního listu). Po provedení kontroly MAS potvrdí formulář Žádosti o proplácení, který se předloží žadatel na RO SZIF. Zástupce MAS Vyhlídky, o.s. se účastní fyzických kontrol SZIF v místech realizace projektu. Žadatel následně zašle kopii schválené žádosti o proplácení.

Metodika plánování a provádění kontrol projektů a monitoring udržitelnosti

Kontroly projektů se budou konat pravidelně.

- V průběhu realizace se budou provádět kontroly namátkově. Kontrola bude zahájena oznámením o zahájení kontroly. Kontrolu provádí manažer SPL nebo Manažer MAS. O kontrole bude proveden zápis.

Kontrola je ukončena předáním zápisu o průběhu kontroly.

Konečná kontrola se bude provádět na základě ukončení realizace projektů a jeho závěrečného vyhodnocení. Kontrola udržitelnosti projektu bude uskutečňována po ukončení a proplácení projektů. K .1. 5. příslušného roku bude výkonné radě předložen plán kontrol a monitoringu naplňování monit. indikátorů. Kontrola udržitelnosti spočívá v ověření výstupů projektů, zda je s výstupy nakládáno v souladu s předpokladem uvedeným v žádosti o dotaci, zda jsou naplňovány měřitelné indikátory příslušného opatření.

Monitoring projektů je stupněm kontroly, který spočívá v posouzení následných výsledků projektu a jejich další rozvíjení, zhodnocování, zejména posouzení synergického efektu v příčinných okolnostech indikátorů SPL

Kontrola bude zahájena po předchozím sdělení o zahájení kontroly.

Zajištění osob, které se budou podílet na administraci a kontrole realizace projektu a monitoringu.

Kontrolu udržitelnosti bude provádět dozorčí rada, která je tříčlenná.

Na kontrole realizace a administraci se budou podílet pověřeni členové MAS Vyhlídky, o.s..

Pro dokladování kontroly udržitelnosti a monitoring naplňování indikátorů je veden Monitorovací list.



MONITOROVACÍ A KONTROLNÍ LIST

Název projektu									
Žadatel									
Číslo výzvy MAS Vyhlídky, o.s.							Fiche		
							Opatření		
Celkové způsobilé výdaje							Dotace		
									Proplaceno
Dle SPL	1. ROK	2. ROK	3. ROK	4. ROK	5. ROK	Konec udržitelnosti projektu			
Pracovní místo									
Objekt									
Studie									
Počet dní školení									
Počet účastníků školení									
Jeden produkt									
Akce									
Publikace									
Lůžka									
Rekonstrukce/revitalizace objektu a ploch									
Opravená památka									
Opravená/revitalizovaná náves									
Infrastruktura									
Výstavní expozice									
Termín ukončení realizace projektu									

Monitorovací indikátory

Dle projektu	1. ROK	2. ROK	3. ROK	4. ROK	5. ROK
--------------	--------	--------	--------	--------	--------

Monitorované indikátory

Specifické	1.rok	2.rok	3.rok	4.rok	5.rok
Udržitelnost je prokázána					
Výsledky a výstupy projektu jsou rozvíjeny					
Prokázán synergický efekt					
Projekt nevyužit k původnímu účelu					

10.4. Kontrola činnosti MAS

Zajištění kontroly činnosti jednotlivých pracovníků MAS

Činnost jednotlivých pracovníků bude kontrolovat dozorčí rada.

Zajištění kontroly účetnictví MAS (interní či externí audity)

Účetnictví MAS se nechá zkontrolovat externím auditem minimálně jedenkrát za lhůtu realizace SPL.

Postup při sebehodnocení MAS

MAS bude svou činnost zpětně hodnotit na workshopech, konaných minimálně jednou za dva roky. Na těchto workshopech se nejdříve identifikují problémy dosavadním fungování MAS. Určí se pořadí důležitosti těchto problémů a začnou se navrhovat priority řešení těchto problémů.

10.5. Archivace

Plán archivace dokumentace

Archivace bude prováděna dle platných právních předpisů, v souladu se zákonem č. 97/1974 Sb., o archivnictví, ve znění pozdějších předpisů.

Technické zařízení pro archivaci

Technické zázemí pro archivaci bude zajištěno v kanceláři MAS Vyhlídky. Přijaté tiskoviny budou uskladněny v archivačních krabicích, které budou čitelně popsány. V archivačních krabicích budou uloženy přijaté projekty ve složkách, a každá složka bude obsahovat jeden projekt.

Podle úspěšnosti projektu se uvažuje o zřízení samostatné archivační místnost.

10.6. Monitoring

Plán monitoringu

Monitoring je řízené a plánované sledování toho, jak jsou naplňovány cíle jednotlivých fichí. Každém projektu jsou povinně stanovené monitorovací indikátory. Kontrolou indikátorů se ověřuje konkrétními vyčíslitelnými jednotkami naplňování cílů příslušné fiche.

Sledování, plnění závazků - monitorovacích indikátorů - je nedílnou součástí činnosti MAS. **Organizačně je zajištěn osobou pověřenou pro monitoring a dalšími členy jsou členové dozorcí rady, popř. za účasti zaměstnanců MAS.**

Rozlišujeme indikátory výstupů sledovatelné v průběhu realizace projektu, indikátory výsledků a indikátory dopadů mohou být sledovány až po ukončení projektu. MAS si stanovuje postupy monitoringu během realizace a postupy po ukončené realizaci projektů.

a) Postupy monitoringu během realizace

O sledování budou sepsány zprávy, které budou obsahovat především tyto informace:

- název projektu a jméno příjemce
- období, za které je zpráva podávána
- neplánované situace v průběhu realizace projektu
- datum vyplnění a podpis příjemce

Monitorovací zpráva bude uložena do Složky projektu.

Při ukončení projektu sepíše příjemce dotace **Závěrečnou monitorovací zprávu** a předá ji společně se Žádostí o proplacení dotace. Před proplacením dotace vždy proběhne kontrola na místě a bude součástí závěrečné zprávy.

V případě nesplnění monitorovacích indikátorů výstupu bude postupováno v souladu se sankčním systémem nastaveným v PRV.

b) Postupy monitoringu po skončené realizaci

Příjemce bude podávat monitorovací zprávy i po skončení projektu a to po dobu 3 let po skončení vždy na konci každého kalendářního roku. V tomto období budou sledovány indikátory výsledků projektu.

Monitorovací zprávy budou podkladem pro výroční zprávu MAS. Nadále bude plnění indikátorů dopadů sledovat MAS prostřednictvím externí a nezávislé odborné firmy (či firem), které budou zpracovávat hodnotící studie a analýzy dopadů SPL na území MAS.

Způsoby ověřování monitorovacích kritérií

Ke způsobu ověřování monitorovacích kritérií (indikátorů) je třeba přistupovat dle toho, jestli se jedná o indikátory výstupu, výsledku nebo dopadu. Současně je nutné volit způsoby ověřování i podle toho, jaké povahy bude ten který indikátor.

a) Indikátory výstupu

Indikátory výstupu jsou nejčastěji představovány počtem realizovaných investičních akcí, počtem m³ obestavěného prostoru, který byl rekonstruován, m² rekonstruované plochy, počtem rekonstruovaných budov, počtem revitalizovaných veřejných prostranství, počtem vysazených dřevin apod. Tyto indikátory jsou snadno změřitelné v okamžiku ukončení projektu. Ověřování bude probíhat na

základě průkazné evidence, kterou povede příjemce. Bude probíhat v průběhu realizace projektu a při jeho zakončení a **záznam bude součástí podkladů přiložených k Žádosti o proplacení.**

b) Indikátory výsledků

Ověřování indikátorů výsledků bude probíhat v závislosti na tom, o jaké indikátory se bude jednat:

Např. nově vytvořená pracovní místa: indikátor bude ověřován v souladu s postupy stanovenými SZIF.

11. Vyhodnocení SPL (evaluace) Plán vyhodnocování

Vyhodnocování SPL MAS je proces, v rámci kterého MAS vyhodnocuje plnění cílů SPL. .

Základní rozdělení evaluace z hlediska času je učiněno provedeno před začátkem vlastní realizace (ex-ante), v průběhu realizace (on-going či interim) a po skončené realizaci SPL .Hodnotící proces SPL by měl proběhnout minimálně třikrát. Časový harmonogram je znázorněn v následující tabulce:

Evaluace	2/2008	2009	2010	2011	2012	2013	+ další kontroly
Interim			x	x	x		

11.1. Sebeevaluace Sebeevaluace 2010

Součástí procesu aktualizace Strategického plánu LEADER se rovněž stala sebeevaluace místní akční skupiny. Místní akční skupina je organizace, která je vnímána prostřednictvím svých výstupů a výsledků a přes ně může být také hodnocena. Důležité ovšem je – a v případě místních akčních skupin lze říci, že velmi podstatné – jakými způsoby, metodami a procesy tyto výstupy a výsledky dosahuje. Nejde tedy jen o cíl, ale i to jakým způsobem se k cíli dostáváme. A právě sebeevaluace měla být nástrojem pro zjištění stavu, ve kterém se Místní akční skupina nachází.

Sebeevaluace byla realizována v rámci dvou workshopů, na které byli pozváni všichni členové a zaměstnanci místní akční skupiny a rovněž osoby, které byly v posledních dvou letech přímo dotčeni prací místní akční skupiny, tedy předkladatelé projektů, které MAS v rámci svého SPL přijímá, vyhodnocuje a doporučuje k podpoře.

První workshop, kterého se zúčastnilo 22 osob z výše jmenovaných skupin, měl tři na sebe navazující části. V první části byly představeny výsledky dosavadních vyhlášených výzev k podávání projektů. Tato část měla za úkol zhodnotit dosavadní

naplňování cílů SPL a cílů jednotlivých fichí. Výsledkem bylo zjištění, že jednotlivé fiche jsou naplňovány nerovnoměrně, a to především z důvodů rozdílného zájmu žadatelů. Příčinu rozdílného zájmu žadatelů je možné hledat v kombinaci nízké poptávky po vypisovaných tématech (fiche 1 a 4) a komplikovaných pravidel pro přípravu projektu.

V rámci druhé část prvního workshopu byli přítomní požádáni o vyplnění dotazníku¹, který byl zaměřen na zjišťování názorů na vlastní činnost místní akční skupiny, a to nejen ve vztahu k procesu přijímání a výběru projektů, ale rovněž k oblasti publicity a vnitřní i vnější komunikace, k vytváření finančních zdrojů a dalších aktivit mimo rámec SPL. S dotazníkem bylo osloveno všech 22 přítomných osob, vyplněných se vrátilo 20 dotazníků. V jeho úvodní části byly otázky, které měly lépe identifikovat pozici odpovídajících osob ve vztahu k MAS. Tím pak bylo možné lépe a diverzifikovaněji vyhodnocovat odpovědi na otázky, které byly obsahem druhé části dotazníku. Dotazník a jeho tabulkové vyhodnocení je uvedeno v příloze č. 1.

Třetí část prvního workshopu pak byla věnována identifikaci slabých a silných stránek v činnosti MAS a pojmenování příležitostí či ohrožení, se kterými je MAS konfrontována. Přítomní se rozdělili do čtyř skupin a každá skupina se věnovala jednomu tématu. Na základě vnitřní diskuze skupiny formulovaly své výstupy a následně je prezentovaly ostatním. Tím vznikl prostor pro další, tentokrát již širší diskusní fórum, na základě kterého byly jednotlivé výstupy upravovány či doplňovány. Poté, co všechny skupiny odprezentovaly své výstupy dostali všichni přítomní příležitost vyjádřit své preference k jednotlivým výstupům všech čtyř kategorií. Výsledky jsou uvedeny v následující tabulce

Sebeevaluace v r. 2011 a 2012

V r.2011 byla uskutečněna sebeevaluace, na základě které bylo zjištěno: Fiche č. 5 není s ohledem na požadovaný profil žadatele naplňována, byl zjištěn zájem a potřeba pro realizaci infrastruktury CR. Na valné hromadě byla schválena výměna Fichí namísto Fiche 5 byla schválena Fiche 7. S ohledem na výši alokace byla schválena horní hranice způsobilých výdajů pro Fiche 3, 4,6 a 7.

Letošní vyhodnoce SPL nás vede k úpravě zásad čerpání, což bude změněno před vyhlášením IX.výzvy v jednotlivých |Fichích.

Tabulka s přehledem počtu přijatých/doporučených projektů v jednotlivých Ficích

	Fiche 1	Fiche 2	Fiche 3	Fiche 4	Fiche 5	Fiche 6	Fiche 7
1. výzva	1/1	1/1	8/4	4/4	0/0		
2. výzva	0/0	2/2	2/2	5/4	0/0		
3. výzva	0/0	0/0	6/5	0/0	0/0		
4. výzva	1/1	0/0	0/0	0/0	1/1		
5. výzva	0/0	4/4	2/1	2/2	0/0		
6. výzva	0/0	0/0	0/0	0/0	0/0	5/4	
7. výzva	0/0	0/0	4/3	4/4		8/8	
8. výzva	0/0	0/0	6/4	4/4		11/9	0/0
Celkem	2/2	7/7	28/19	19/18	1/1	24/21	0/0

.) Dotazník vyhodnocení je přílohou tohoto aktualizovaného SPL

<p>Silné stránky</p> <ul style="list-style-type: none"> • Znalost místních poměrů – 10x • Ochota, vstřícnost – 9x • Získávání nových zkušeností – 5x • Pevné postoje ve vztahu veřejné správě – 3x • Kvalitní komunikace – 2x • Kvalitní poradenství členům i nečlenům – 2x • Zastoupení všech vrstev v MAS – 1x • Spolupráce na národní i mezinárodní úrovni • Propagace MAS • Včasná aktualizace informací • Kvalitní občerstvení na akcích 	
<p>Příležitosti</p> <ul style="list-style-type: none"> • Tučná dotace od SZIFu - 8x • Podnikatelská činnost MAS – 8x • Role nadace v regionu – 8x • Lepší komunikace – 5x • Aby úřad SK více spolupracoval s MASKami – 4x • Spolupráce s jinými MAS – 2x 	<p>Ohrožení</p> <ul style="list-style-type: none"> • Lhostejnost obyvatelstva – 8x • Byrokratický přístup – 8x • Oklešťování pravomocí MAS – 8x • Časté změny podmínek – 2x • Nedostatek peněz od roku 2014 – 2x • Tajné pokyny – 1x • Závislost na penězích od SZIF – 1x • Nerespektování pravidel LEADER

Poznámka: Čísla za jednotlivými formulacemi označují výši preferencí, která jim byla udělena

Druhý workshop, který se uskutečnil 22. dubna, proběhl za účasti 17 osob. V první části workshopu byli účastníci seznámeni s výsledky dotazníkového šetření a s návrhy, které z tohoto šetření vyplynuly. K tomuto proběhla diskuse, kdy nejdiskutovanějším bodem se stala otázka úpravy vybraných fichí a doplnění SPL o fiche nové. Z výsledku šetření zcela jednoznačně vyplynulo (viz. příloha č.1), že existuje poptávka po fichi zaměřené na „infrastrukturu pro volnočasové aktivity“ (vazba na opatření PRV III.2.1.2) a na fichi zaměřené na podporu podnikatelů v nezemědělských oborech (vazba na opatření PRV III.1.2.).

V druhé části workshopu byla prezentována aktualizovaná analytická data z území působnosti MAS. Tato aktualizace byla mimo jiné vyvolána změnou území v souvislosti s rozšířením o správní území nové obce.

Třetí část workshopu pak byla věnována přípravě na projekty spolupráce v rámci opatření PRV IV.2.1. Místní akční skupina v současnosti realizuje projekt meziregionální spolupráce a připravuje k podání projekt další, zaměřený na ochranu místního kulturního dědictví. V rámci workshopu proto proběhla diskuse nejen nad věcným obsahem projektu, ale rovněž nad jeho rozpočtem a způsobem realizace.

11.2. Vyhodnocení a doporučení

Doporučení pro aktualizaci SPL

- 1) Z provedeného šetření jednoznačně vyplynula potřeba rozšířit počet fichí tak, aby bylo pokryto téma „infrastruktura pro volnočasové aktivity“. Žádoucí je rovněž téma podpory drobných podnikatelů v nezemědělských oborech. Pro zapojení tohoto tématu do struktury SPL je však nutné ještě provést průzkum poptávky u potenciálních žadatelů.
- 2) Pro další rozvoj činnosti MAS bude důležité zaměření aktivit i na získávání alternativních finančních zdrojů. Potenciál je spatřován především v nabídce vlastních služeb a v získávání finančních prostředků prostřednictvím projektů podporovaných z jiných programů než pouze z PRV. Vyšší diverzifikace příjmů je hodnocena jako jedna ze základních podmínek udržitelnosti MAS i po roce 2013
- 3) Pozice MAS v rámci dotčeného území je hodnocena jako uspokojivá, nicméně z šetření vyplývá, že potenciál pro propagaci MAS nebyl dosud vyčerpán. Publicita MAS je žádoucí a je předpokladem pro zvýšení prestiže a vážnosti MAS ve vztahu k orgánům veřejné správy (například Krajskému úřadu Středočeského kraje)
- 4) Administrativní procesy při příjmu a výběru projektů byly hodnoceny jako transparentní. Od těch členů a zaměstnanců MAS však vychází potřeba administrativní procesy upravit tak, aby vše probíhalo efektivněji a bez zbytečných průtahů. Současně byla identifikována potřeba intenzivnější komunikace sekretariátu MAS s neúspěšnými žadateli tak, aby jejich projekty mohly být adaptovány pro jiný program či do další výzvy v rámci SPL.
- 5) Z řad respondentů vyplynula potřeba po zkvalitňování lidských zdrojů, především formou dalšího vzdělávání a získávání odborných dovedností. K tomu bylo doporučeno organizovat specifické vzdělávací akce, ale rovněž vstupovat do partnerských vztahů s jinými MAS a zde sbírat zkušenosti a přenášet je do praxe MAS Vyhlídky.

12. Propagace MAS

Komunikační plán:

- vydávání informačního zpravodaje min. 2x ročně
- vydávání propagačních materiálů, kde je uvedena činnost a spolupráce s MAS
- zavedení pravidelných úředních hodin kanceláře MAS
- organizace setkání MAS s veřejností-odbornou i laiky

- rozesílání e-mailových informací a pozvánek
- informace o činnosti a akcích MAS v místních médiích
- průběžná aktualizace www stránek
- činnost členů MAS mezi obyvatelstvem a v různých zájmových skupinách a spolcích
- propagační účast na akcích , výstavách, veletrzích atd.
- propagace MAS na společných akcích s ostatními MAS v rámci výměny a předávání zkušeností
 - **Prezentace v celostátním tištěném médiu**

V Mělníku dne: **17. 5. 2012**

X návrh změn označen zeleně.