



# MAS Vyhličky

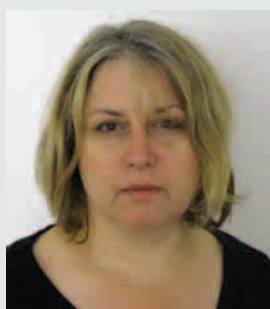
## občanské sdružení

## červen 2010

### Uvnitř tohoto vydání:

Zpráva o výsledcích aktualizace SPL	2
Evaluace MAS	3
Nová fiche a VI.výzva	3
Příručka žadatele	4 - 6
Zpráva o V.výzvě	6
Prezentace realizovaných projektů	7 - 8
Spolupráce s jinými MAS	8 - 9
Z Kokořinska do Podralska	8
Polabské kroje	9
„Produkt Polabí“	9
Zelená úsporám	9
Tip na výlet	10
Venkov 2009	10
Má vlast	11
Nejkrásnější nádrazí	
Dotační možnosti	11
Kalendárium	12

### Oslovení čtenářů



Vážení,  
Přicházíme v pořadí již s třetím vydáním našeho informačního magazínu. Budeme-li hodnotit, byl uplynulý půlrok naplněn intenzivní prací. K těm nejdůležitějším výsledkům patří ukončené kolo zimní

– únorové Výzvy k předkládání projektů, v těchto dnech, v druhé půli června končíme v pořadí již VI. Výzvu k předkládání projektových žádostí. Dalším významným mezníkem v životě naší Místní akční skupiny byla aktualizace Strategického plánu, programového dokumentu, na základě kterého se podstatná část naší činnosti odvíjí. Aktualizace byla plánována a zpracována týmově – komunitním způsobem za expertní účasti Mgr. Michala Jarolímků. Výsledkem tohoto procesu byla aktualizovaná analýza území, nově stanovené administrativní postupy a hlavně další, nově zařazené opatření, na které je možno předkládat v našich výzvách projektové žádosti – občanské vybavení a služby. Právě končí VI. Výzva k předkládání projektových žádostí byla věnována hlavně tomuto opatření, takže více než čtyři a půl milionu korun bude na našem území rozdělena na obnovu a vybudování sportovišť, dětských hřišť, zázemí pro spolkové a zájmové aktivity. Naše spolupráce s Místní akční skupinou LAG Podralsko byla podpořena a byla podepsána dohoda o poskytnutí dotace na realizaci spolupráce „Z Kokořinska do Podralska“. V rámci této spolupráce vystupujeme jako koordinační místní akční skupina a jejím hlavním těžištěm je zpracování studie obou území, kde budou vytyčeny trasy propojení turistických, cyklo a hipostezek. Bude zmapováno území vojenských, technických a ostatních památek a navrženy návštěvnické okruhy. Na zmiňovaném propojení budou zřízena odpočívna místa, s mapami a informacemi o naší vzájemné spolupráci. V květnu bylo ukončeno výběrové řízení na zhotovitele studie, byla uskutečněna exkurze do partnerského území a další akce v rámci tohoto projektu se připravují. V polovině června byla registrována další žádost projektu Spolupráce, tentokrát s místní akční skupinou Podlipansko, o.p.s. Polabské kroje. Záměrem této

projektové žádosti je zřídit dvě malé expozice a v jedné z nich půjčovnu krojů, které se váží k našemu regionu. Hlavním výstupem pak bude zhotovení 20 párů mělnických krojů, jak ženských, tak i pánských a dětských. Nyní je předčasné spekulovat, zda i tento projekt bude podpořen, avšak v rámci našeho komunitního projednání se tento záměr setkal s velkým ohlasem a byl doporučen ke zpracování.

V březnu tohoto roku se naše Místní akční skupina stala spoluorganizátorem Valné hromady Místních akčních skupin ČR, která se konala 17.3. v Mělníku. Účast přijali zástupci z více než 65 Místních akčních skupin z celých Čech. Jako hosté se účastnili zástupci MZe ing. Pavel Sekáč, ministr MMR ing. Rostislav Vondruška a ředitel RO SZIF ing. Zdeněk Procházka. Celé organizační zajištění bylo delegováno na Vyhličky, což pro nás znamenalo měsíc intenzivních příprav a velké napětí, zda tuto akci zvládneme. Na programu jednání bylo nejen snížení administrativní zátěže při administraci projektů ale i úvahy o pověření zástupce Místních akčních skupin ČR do Bruselu, tak abychom mohli ovlivnit vývoj programu LEADER i po ukončení tohoto rozpočtového období po roce 2013. Nyní se chystáme na poradenskou činnost „Zelená úsporám“, kdy Místních akčních skupin bude využito jako poradenských center pro základní orientaci v tomto dotačním schématu.

Můžeme konstatovat, že vstupujeme do povědomí veřejnosti, především jako konzultační místo nejen pro záměry, které je vhodné rozvíjet pouze v rámci Programu rozvoje venkova, ale též jako poradci či zprostředkovatelé informací dalších dotačních titulů. Obracejí se na nás zájemci z obcí, neziskovky a podnikatelů, pro které jsme schopni zajišťovat monitoring dotačních schémat, odborné konzultace či pomoc při výběrových řízeních na veřejné zakázky. Ačkoliv obdobných poradenských firem je celá řada, naší výhodou je dobrá znalost prostředí, vztahů a věcí, které si zaslouží zlepšení. Toto nasazení by nebylo myslitelné bez dobrovolného a osobního nasazení členů naší Místní akční skupiny a společně touhy po vytvoření sounáležitosti s místem kde žijeme.

**Manažerka SPL a místopředsedkyně MAS Vyhličky, o.s.**  
**Mgr. Galina Čermáková**



## Zpráva o výsledcích aktualizace SPL

**Aktualizace SPL byla započata již v roce 2009, aktualizací dat v analytické části SPL a mezi obyvateli území byl proveden průzkum, které priority by měly být přednostně řešeny v budoucím období. Na základě vyhodnocení nově získaných analytických dat území byla formulována konkrétní doporučení.**

### Souhrnný závěr analytické části SPL a souhrn doporučení:

Území MAS Vyhlídky, o.s. je venkovský region, kde nastala stagnace poklesu počtu obyvatel. V posledních letech začal počet obyvatel mírně stoupat. Na území se nachází velké přírodní a kulturní bohatství, které je výhodnou výchozí devizou k realizaci plánovaných projektů. Celá oblast je velice řídko vybavena službami pro návštěvníky – stravovací a ubytovací zařízení i možnostmi pro další vyžití, například sportoviště, půjčovny sportovního vybavení atd.

Poklidné a romanticky působící území bude vhodné využívat spíše pro zájemce o auto turistiku, hippo turistiku, cyklo turistiku a pěší turistiku a pobyt v přírodě, kteří požadují ubytování v malokapacitních ubytovacích zařízeních.

Mohou zde být realizovány projekty zvyšující kvalitu vybavenosti území a tím komfort pro návštěvníky. Prostor pro projekty tohoto charakteru mají všechny skupiny žadatelů.

### Doporučení:

- podpora snahy o další vzdělávání a rozšiřování dovedností
- podpora kurzů řemeslných dovedností
- podpora zkvalitňování infrastruktury pro služby v cestovním ruchu
- podpora zaměstnanosti v oblasti veřejných a sociálních služeb
- podpora budování hřišť - tam kde chybí
- podpora zlepšování zázemí stávajících sportovišť
- podpora modernizace stravovacích provozoven,
- podpora zvyšování kvality stravovacích služeb
- podpora vytváření nových ubytovacích kapacit
- podpora zvyšování kvality ubytovacích služeb
- podpora rozvoje dalších služeb pro zlepšování kvality služeb v turistického ruchu.
- podpořit rekonstrukci a oživení nádraží – hlavně na trati č. 072
- podpora a propagace projektu „Vlídna nádraží“ – zapojení do souměže i úpravy
- podpora nových tradic – akce podobné jako „Na Kokořínsko s párou“ apod.
- snaha o podnícení akcí navazujících na letištní plochy - podpora vyhlídkových letů
- podnítit akce navazující na vodní plochy a toky – rekreační projížďky
- další oficiální trasy cyklostezek do stávající sítě
- podporovat rozvoj služeb pro cykloturisty
- zachovat současný stav turistických pěších stezek
- zaměřit se na příslušnou kategorii návštěvníků a vytvářet pro ně optimální servis
- podpora zřízení tras hipostezek - úsilí o vyhledání investora pro realizaci
- podpora investorů – farmářů na trase – infrastruktura – stání, občerstvení, ubytování
- podpora vzniku dalších NS, hlavně v návaznosti na školy
- preferovat návrhy NS tzv. „nezničitelné“ – odolné vandalizmu
- podpora (podle možností) ošetřování a údržbu památek
- podpora akcí pro zviditelnění regionu vázaných na kulturní dědictví

- zlepšovat využívání možností kvality přírody v regionu
- podpora tvorby naučných stezek
- podpora propagačních akcí pro prezentaci přírody regionu

### **6. 1. Priority a cíle SPL**

Naplnění priorit a cílů bude splněno v rámci Fichí popsaných dále:

#### Fiche č. 1 – Diverzifikace činností nezemědělské povahy

Hlavní opatření: III. 1. 1. Diverzifikace činností nezemědělské povahy

Vedlejší opatření 1: III. 1. 3. Podpora cestovního ruchu

Vedlejší opatření 2: III. 3. 1. Vzdělávání a informace

#### Fiche č. 2 – Podpora cestovního ruchu

Hlavní opatření: III. 1. 3. Podpora cestovního ruchu

Vedlejší opatření 1: III. 2. 2. Ochrana a rozvoj kulturního dědictví venkova

Vedlejší opatření 2: III. 3. 1. Vzdělávání a informace

#### Fiche č. 3 – Obnova a rozvoj vesnic

Hlavní opatření: III. 2. 1. 1. Obnova a rozvoj vesnic

Vedlejší opatření 1: III. 2. 1. 2. Občanské vybavení a služby

Vedlejší opatření 2: III. 3. 1. Vzdělávání a informace

#### Fiche č. 4 – Ochrana a rozvoj kulturního dědictví venkova

Hlavní opatření: III. 2. 2. Ochrana a rozvoj kulturního dědictví

Vedlejší opatření 1: III. 3. 1. Vzdělávání a informace

Vedlejší opatření 2: III. 1. 3. Podpora cestovního ruchu

#### Fiche č. 5 – Přidávání hodnoty zemědělským a potravinářským produktům

Hlavní opatření: I. 1. 3. 1. Přidávání hodnoty zemědělským a potravinářským produktům

Vedlejší opatření 1: I. 1. 1. 2. Přidávání hodnoty zemědělským a potravinářským produktům (resp. Inovací) v zemědělství

Vedlejší opatření 2: III. 3. 1. Vzdělávání a informace

#### Nová Fiche č. 6:

Hlavní opatření: III. 2. 1. 2. Občanské vybavení a služby

Cíl podpory: Zlepšení kvality života ve venkovských oblastech – zapojení života do společenských, zájmových a vzdělávacích aktivit.

Vedlejší opatření č. 1: III. 3. 1. Vzdělávání a informace

Cíl podpory: Podpora vytváření infrastruktury pro společenské, zájmové, kulturní a vzdělávací zázemí v obcích.

*S úplným zněním aktualizovaného Strategického plánu MAS se můžete seznámit na [www.vyhličky.cz](http://www.vyhličky.cz)*





## V rámci aktualizace proběhla evaluace MAS

Byla provedena identifikace slabých a silných stránek v činnosti MAS a pojmenovány příležitosti či ohrožení, se kterými je MAS konfrontována.

### Jako silné stránky byly identifikovány:

- Znalost místních poměrů – 10x
- Ochota, vstřícnost – 9x
- Získávání nových zkušeností – 5x
- Pevné postoje ve vztahu veřejné správě – 3x
- Kvalitní komunikace – 2x
- Kvalitní poradenství členům i nečlenům – 2x
- Zastoupení všech vrstev v MAS – 1x
- Spolupráce na národní i mezinárodní úrovni
- Propagace MAS
- Včasná aktualizace informací
- Kvalitní občerstvení na akcích

### Jako příležitosti byly identifikovány:

- Tučná dotace od SZIFu - 8x
- Podnikatelská činnost MAS – 8x
- Role nadace v regionu – 8x
- Lepší komunikace – 5x
- Aby úřad SK více spolupracoval s MASKami – 4x
- Spolupráce s jinými MAS – 2x

### Jako ohrožení byly identifikovány:

- Lhostejnost obyvatelstva – 8x
- Byrokratický přístup – 8x
- Oklešťování pravomocí MAS – 8x
- Časté změny podmínek – 2x
- Nedostatek peněz od roku 2014 – 2x
- Tajné pokyny – 1x
- Závislost na penězích od SZIF – 1x
- Nerespektování pravidel LEADER

- 1) Z provedeného šetření jednoznačně vyplynula potřeba rozšířit počet fichí tak, aby bylo pokryto téma „infrastruktura pro volnočasové aktivity“.



nočasové aktivity“. Žádoucí je rovněž téma podpory drobných podnikatelů v nezemědělských oborech. Pro zapojení tohoto tématu do struktury SPL je však nutné ještě provést průzkum poptávky u potenciálních žadatelů.

- 2) Pro další rozvoj činnosti MAS bude důležité zaměření aktivit i na získávání alternativních finančních zdrojů. Potenciál je spatřován především v nabídce vlastních služeb a v získávání finančních prostředků prostřednictvím projektů podporovaných z jiných programů než pouze z PRV. Vyšší diverzifikace příjmů je hodnocena jako jedna ze základních podmínek udržitelnosti MAS i po roce 2013
- 3) Pozice MAS v rámci dotčeného území je hodnocena jako uspokojivá, nicméně z šetření vyplývá, že potenciál pro propagaci MAS nebyl dosud vyčerpán. Publicita MAS je žádoucí a je předpokladem pro zvýšení prestiže a vážnosti MAS ve vztahu k orgá-

nům veřejné správy (například Krajskému úřadu Středočeského kraje)

- 4) Administrativní procesy při příjmu a výběru projektů byly hodnoceny jako transparentní. Od těch členů a zaměstnanců MAS však vychází potřeba administrativní procesy upravit tak, aby vše probíhalo efektivněji a bez zbytečných průtahů. Současně byla identifikována potřeba intenzivnější komunikace sekretariátu MAS s neúspěšnými žadateli tak, aby jejich projekty mohly být adaptovány pro jiný program či do další výzvy v rámci SPL.
- 5) Z řad respondentů vyplynula potřeba po zkvalitňování lidských zdrojů, především formou dalšího vzdělávání a získávání odborných dovedností. K tomu bylo doporučeno organizovat specifické vzdělávací akce, ale rovněž vstupovat do partnerských vztahů s jinými MAS a zde sbírat zkušenosti a přenášet je do praxe MAS Vyhlídky.

## Nově schválená Fiche č. 6

Ze závěrů komunitního projednání jednoznačně vyplynula potřeba rozšířit počet fichí tak, aby bylo pokryto téma „infrastruktura pro volnočasové aktivity“. Téma bylo formulováno jako dále uvedená, v současné době již CP SZIF schválená:

### FICHE Č. 6:

**Hlavní opatření:** III. 2. 1. 2. Občanské vybavení a služby

**Cíl podpory:** Zlepšení kvality života ve venkovských oblastech – zapojení života do společenských, zájmových a vzdělávacích aktivit.

**Vedlejší opatření č. 1:** III. 3. 1. Vzdělávání a informace

**Cíl podpory:** Podpora vytváření infrastruktury pro společenské, zájmové, kulturní a vzdělávací zázemí v obcích.

**Žadatel:** Obce dle zák. č. 128/2000Sb. o obcích, ve znění pozdějších předpisů, Svazky obcí dle zák. č. 128/2000Sb. o obcích a zákona č. 40/1964Sb., občanský zákoník ve znění pozdějších předpisů, Nestátní neziskové organizace, církve a jejich organizace dle zák. č. 3/2002Sb. o svobodě nábož. vyznání a postavení církví a náboženských společ.; Zájmová sdružení právnických osob, dle § 20 (f

a násl. zák. č. 40/1964občanský zákoník, ve znění pozdějších předpisů

**Maximální / minimální způsobilé výdaje:**

MAX 2 000 000 Kč; MIN 100 000 Kč

Plné znění fiche s uvedením kritérií přijatelnosti, preferenčními kritérii, kódy způsobilých výdajů a dalšími údaji jsou uvedeny na [www.vyhličky.cz](http://www.vyhličky.cz)

*Pro fichi č. 6 byla vyhlášena VI. výzva, do které bylo podáno 5 projektů – do konce června proběhne administrativní a výběrové řízení s místním šetřením. Následně budou vybrané projekty registrovány na RO SZIF.*

# PŘÍRUČKA PRO ŽADATELE

## Realizace Strategického plánu LEADER MAS Vyhlídky, o. s.

### Úvod

Tato příručka je určena všem zájemcům, kteří mají zájem realizovat svůj projektový záměr prostřednictvím Místní akční skupiny v rámci realizace místní rozvojové strategie. Jejím úkolem je podat informace, které povedou k rozpracování projektového záměru až po úspěšnou realizaci a ukončení projektu. Při koncipování této příručky jsme vycházeli ze Strategického plánu MAS Vyhlídky, o. s. a Pravidel Programu rozvoje venkova IV. 1. 1. a Samostatné přílohy Pravidel PRV č. 9).

Každý žadatel, má-li v úmyslu rozvíjet projektový záměr, by si měl o jasně vymezit cíle, výstupy a všechny souvislosti projektového záměru, které v jeho realizaci nastanou. Při jeho vymezení musí být zodpovězeny následující otázky:

**CO CHCI REALIZACÍ PROJEKTOVÉHO ZÁMĚRU ZMĚNIT.  
KDY, V JAKÉM ČASOVÉM ROZMEZÍ CHCI ZÁMĚR REALIZOVAT.  
JAK, PROSTŘEDNICTVÍM KTERÉHO DOTAČNÍHO PROGRAMU  
A OPATŘENÍ BUDE ZÁMĚR REALIZOVÁN.  
S KÝM BUDU ZÁMĚR REALIZOVAT.  
KOLIK FINANČNÍCH PROSTŘEDKŮ BUDU NA REALIZACI DANÉHO  
PROJEKTOVÉHO ZÁMĚRU POTŘEBOVAT.**

Následující řádky by měly pomoci definovat odpovědi na otázky, které si každý žadatel před realizací projektového záměru položí.

### CO CHCI REALIZACÍ PROJEKTOVÉHO ZÁMĚRU ZMĚNIT

Jasně definuji cíl záměru- např. úprava veřejného prostranství a tím následně zlepšení vzhledu obce

Současně s cílem projektu určím tzv. výstupy projektu – úprava a revitalizace návsi, osazení mobiliářem, úprava zeleně a zároveň určím aktivity, nebo-li činnosti pomocí kterých mohu výstupy a následné cíle naplnit.

### KDY, V JAKÉM ČASOVÉM ROZMEZÍ CHCI ZÁMĚR REALIZOVAT

Každý projektový záměr lze z časového hlediska rozčlenit do třech fází:

- Fáze přípravná, to je doba do registrace příslušné žádosti. V této době připravuje osnovu projektu, sestavují rozpočty, probíhá stavební řízení za účelem stavebního povolení. Kromě úhrady za technickou a projektovou dokumentaci a koupi nemovitosti nemohou vznikat žádné uznatelné výdaje.
- Fáze realizační, je doba, kdy je zaregistrován projekt nejdříve na MAS Vyhlídky a následně na RO SZIF až po dobu podání žádosti o proplacení. V této době se projekt realizuje, zde platí, že čím lépe je projektová žádost připravena, tím je snadnější je realizace. V této době se uskutečňuje výběrové řízení na zhotovitele, výběr zhotovitele, vlastní realizace dle stanovených aktivit, závěrečné vyúčtování a podání žádosti o proplacení
- Fáze udržitelnosti projektu je doba po ukončení realizace, kdy nastává pětileté období, kdy výstupy projektu musí bez jakýchkoliv změn sloužit cílům realizovaného projektu. Po tuto dobu dochází k monitoringu indikátorů, které si projekt zvolil jako ověření životaschopnosti realizace projektu /sleduje se např. zřízení pracovního místa, provoz ubytovacího zařízení/.

### JAK, PROSTŘEDNICTVÍM KTERÉHO DOTAČNÍHO PROGRAMU A OPATŘENÍ BUDE ZÁMĚR REALIZOVÁN

Na základě této otázky je třeba ověřit, zda projektový záměr odpovídá zadání dotačního titulu, cílů jeho opatření, popř. vedlejších opatření, zdali žadatel splňuje náležitosti pro žadatele stanovené, zda aktivity a způsobilé výdaje odpovídají kategoriím uvedených v příslušném opatření. Nejvíce informací naleznou žadatelé v textu příslušné Fiche MAS Vyhlídky, o. s.

### S KÝM BUDU ZÁMĚR REALIZOVAT

Je zapotřebí si ujasnit, zda žadatel bude realizovat projekt zcela sám, či zda v určité fázi bude mít partnera, tj. fyzickou či právnickou osobu, která napomůže k naplnění cílů projektu. Partnera je možno mít ve kterékoli fázi, tj. ve

fázi přípravné, realizační a ve fázi udržitelnosti projektu. Partnerství musí být deklarováno partnerskou smlouvou, kde je sjednán předmět plnění, podmínky za jakých plnění nastane a časová účinnost partnerské smlouvy (doba neurčitá atd.). V žádném případě nesmí být smlouva zaměněna za smlouvu nájemní. V rámci partnerské smlouvy se sjednávají ponejvíce plnění na bázi dobrovolnosti a aktivity se musí vztahovat k projektu.

### KOLIK FINANČNÍCH PROSTŘEDKŮ BUDU NA REALIZACI DANÉHO PROJEKTOVÉHO ZÁMĚRU POTŘEBOVAT

Finanční rozvaha je nedílnou součástí úspěšně připravené projektové žádosti a realizace a udržitelnosti projektu. Žadatel by měl vycházet z co nejpřesnějších odhadů, které budou na realizaci projektu zapotřebí. Žadatel musí rozlišit výdaje způsobilé, které jsou zapotřebí k realizaci projektu, odpovídají úhradě za činnosti, které vzniknou při realizaci projektu a výdaje nezpůsobilé, které jsou z financování v rámci příslušného opatření vyloučeny, např. DPH je-li žadatelem obec či svazek obcí. Žadatel by se měl seznámit v rámci daného opatření s tzv. limity, které jsou pro příslušné činnosti stanoveny. Tyto informace nalezneme v Příloze č. 9 Pravidel PRV pro opatření IV. 1. 2.. Tato Pravidla bývají ke každému kolu výzev aktualizována a jsou zveřejněna na [www.szif.cz](http://www.szif.cz). Náklady musí být rozvrženy podle jednotlivých činností – kódů a jednotek, které musí být měřitelné (náklady na m<sup>2</sup>, bm, atd.). U náročnějších projektů se doporučuje již v této fázi mít zpracovaný položkový rozpočet. Další úvaha musí být vedena, jak bude realizace projektu financována, kdy musí žadatel mít k dispozici zdroje na povinné spolufinancování a předfinancování projektu. Možnost průběžného financování /rozumí se v několika splátkách/ je umožněna pouze obcím. Neznamena to však průběžný finanční tok pro realizaci projektu. Všechny způsobilé výdaje musí být v rámci realizace projektu prokazatelně proplaceny, což je prokazuje fakturou a výpisem z účtu. Všichni žadatelé by se měli nejdříve seznámit se Strategickým plánem MAS Vyhlídky, o. s. a jeho opatřeními, tzv. Fichemi, kde jsou uvedeny všechny aktuální náležitosti žádosti o poskytnutí dotace, náležitosti předkládané při podpisu dohody o poskytnutí dotace a náležitosti podání o proplacení již realizovaného projektu. Veškeré informace jsou zveřejněny na [www.vyhličky.eu](http://www.vyhličky.eu) a [www.szif.cz/Program rozvoje venkova/ osa IV. LEADER / soubory ke stažení](http://www.szif.cz/Program%20rozvoje%20venkova/osa%20IV.%20LEADER/soubory%20ke%20stažení).

Každý žadatel může uplatnit v rámci příslušné výzvy pouze jednu žádost o dotaci do příslušného opatření. Pokud nemá žadatel z předchozích výzev ukončenou realizaci projektu /ukončením je považováno uplatnění žádosti o proplacení na SZIF/ nemůže podat žádost v rámci aktuální výzvy k předkládání projektů.

### FORMÁLNÍ NÁLEŽITOSTI ŽÁDOSTI O DOTACI

Žádost o dotaci se předkládá na standardizovaném formuláři, který vydal Státní zemědělský intervenční fond (SZIF) – Žádost o dotaci z Programu rozvoje venkova (2 výtisky, 1 originál + kopie + v elektronické podobě na CD nosiči) [www.szif.cz](http://www.szif.cz) nebo [www.vyhličky.cz](http://www.vyhličky.cz)

Žadatel předkládá a podepisuje Žádost o dotaci před zmocněným pracovníkem MAS vyhlídky, o. s. osobně (v případě právnických osob pak prostřednictvím jejich statutárního orgánu v souladu se stanoveným způsobem pro právoplatné jednání a podepisování za příslušnou právnickou osobu) nebo prostřednictvím zmocněného zástupce/zástupců. Pokud nebyla Žádost podepsána před zmocněným pracovníkem MAS osobně, musí být podpis úředně ověřen.

Povinné přílohy jsou předkládány v pevné vazbě se seznamem všech předkládaných dokumentů s uvedením počtu stran každého dokumentu. Žádosti, kde nebudou doloženy všechny požadované povinné přílohy, budou vyřazeny. Projekt zpracovaný dle závazné osnovy (viz příloha č. 2 Pravidel IV. 1. 2.) + povinné a nepovinné přílohy. Projekt včetně příloh má očíslované stránky. (originál + kopie, vše rovněž v elektronické podobě na CD nosiči ve formátu doc. nebo pdf.)

Čestné prohlášení (viz příloha č. 7 Pravidel IV. 1. 2.) musí být podepsáno pouze žadatelem osobně (v případě právnických osob pak prostřednictvím příslušných členů jejich statutárního orgánu v souladu se stanoveným způsobem pro právoplatné jednání a podepisování za příslušnou právnickou



osobu), tj. není možné nechat čestné prohlášení podepsat pověřenou osobou, ale je možné, aby pověřená osoba přinesla k zaregistrování čestné prohlášení podepsané oprávněnou osobou s úředně ověřeným podpisem.

**Povinné přílohy žádosti o dotaci:** Povinné přílohy se předkládají v rozsahu stanoveným jednotlivými opatřeními, tzv. Fichí.

1. Jeden výtisk projektu dle závazné osnovy uvedené v příloze 2, příp. 3 Pravidel opatření IV. 1. 2. - originál, plus v elektronické podobě na CD nosiči v aplikaci ADOBE (ve formátu. pdf).
2. Čestné prohlášení pro příslušné hlavní, příp. vedlejší opatření/podopatření dle závazného vzoru v příloze 7, případně 8, 9 nebo 10 Pravidel opatření IV. 1. 2. - originál.
3. Seznam příloh s uvedením počtu stran jednotlivých příloh.
4. V případě, že se jedná o projekty, které jsou realizovány v rámci Fiche označené jako zakládající veřejnou podporu, předkládá se daňové přiznání potvrzené finančním úřadem (u fyzických osob včetně jeho přílohy č. 1) za poslední uzavřené zdaňovací období předcházející roku podání Žádosti o dotaci (neplatí v případě zakládání mikropodniku) - prostá kopie.
5. Daňové přiznání potvrzené finančním úřadem (u fyzických osob včetně přílohy č. 1) za poslední uzavřené zdaňovací období předcházející roku podání Žádosti o dotaci - prostá kopie.
6. Právní předpisy (pokud při vyhlášení kola příjmu Žádostí není ministrem zemědělství stanoveno jinak) a platné stavební povolení nebo ohlášení stavby nebo jiné opatření stavebního úřadu nahrazující stavební povolení. V případě, že není třeba výše uvedených rozhodnutí či opatření, pak čestné prohlášení žadatele (uvedené v příloze 12 těchto Pravidel), že pro daný projekt není dle zákona č. 183/2006 Sb., o územním plánování a stavebním řádu (stavební zákon), ve znění pozdějších předpisů, zapotřebí stavebního povolení ani ohlášení stavby ani jiného opatření stavebního úřadu (doporučuje se toto čestné prohlášení zkontrolovat se stavebním úřadem nebo si vyžádat stanovisko stavebního úřadu, že na daný projekt není dle zákona č. 183/2006 Sb., o územním plánování a stavebním řádu (stavební zákon), ve znění pozdějších předpisů) - originál nebo úředně ověřená kopie, možno vrátit žadateli.
7. Technická dokumentace předkládaná ke stavebnímu řízení v případě stavebního řízení k předmětu projektu - prostá kopie.
8. Půdorys stavby/půdorys dispozice technologie/nákres stezky či trasy v odpovídajícím měřítku - pokud není přílohou technická dokumentace předkládaná ke stavebnímu řízení - prostá kopie.
9. Kopie katastrální mapy s vyznačením lokalizace předmětu projektu - prostá kopie, musí být patrná obec a katastrální území.
10. V případě nákupu stavby/ pozemku, který bude způsobilým výdajem, znalecký posudek, ne starší 12 měsíců k datu podání Žádosti o dotaci, zároveň však ne starší než 1. 1. 2007 - originál nebo úředně ověřená kopie, možno vrátit žadateli
11. V případě žádosti o dotaci na investice do kulturního dědictví venkova doložit, že se jedná o kulturní dědictví, např. formou stanoviska obecního úřadu obce s rozšířenou působností, stanoviska/posudku příslušného pracoviště Národního památkového ústavu, výpisem z registru kulturních památek, rozhodnutím zastupitelstva obce, posudkem odborné způsobilé osoby

**Doložení nepovinných příloh má vliv pouze na bodové hodnocení projektu. OBSAHOVÉ NÁLEŽITOSTI ŽÁDOSTI O DOTACI**

#### ŽADATEL

- Žadatel musí splňovat definici příjemce dotace uvedenou v příslušné Fichí;
- Žadatel/příjemce dotace nesmí být v žádné formě v likvidaci;
- V daném kole příjmu žádostí může žadatel podat v rámci jedné Fiche pouze jedinou Žádost o dotaci
- Na majetek žadatele/příjemce dotace nebylo uplatněno v posledních 3 letech od data registrace Žádosti konkurzní řízení podle zákona č. 328/1991 Sb. o konkursu a vyrovnání, ve znění pozdějších předpisů, nebo podle předpisů, které jej později případně nahradí (zákon č. 182/2006 Sb., který dosud nenabyl účinnosti);
- Žadatel musí při podpisu Dohody prokázat svoji bezdlužnost;
- Žadatel/příjemce dotace odpovídá po celou dobu administrace dotace za to,

že všechny jím uvedené údaje vůči poskytovateli dotace jsou prokazatelně úplné a pravdivé.

- Žadatel/příjemce dotace je povinen od okamžiku zaregistrování Žádosti o dotaci na RO SZIF poskytovat požadované informace, dokladovat svoji činnost a poskytovat SZIF, resp. Ministerstvu zemědělství nebo třetímu subjektu pověřenému Ministerstvem zemědělství veškerou součinnost a dokumentaci vztahující se k projektu, a to po celou stanovenou dobu trvání závazku;

#### PŘÍJEMCE DOTACE

- Příjemce dotace se zavazuje, že dodrží účel projektu uvedený v Žádosti a splní veškeré další specifické podmínky po celou stanovenou dobu trvání závazku;
- Příjemce dotace se zavazuje, že po celou dobu trvání závazku bude s majetkem financovaným z dotace nakládat obezřetně a s náležitou odbornou péčí.
- Příjemce dotace je povinen uchovávat veškeré doklady týkající se poskytnuté dotace, a to po dobu nejméně 10 let od předložení Žádosti o proplacení;
- Příjemce dotace je povinen dodržovat ustanovení týkající se požadavků na publicitu v souladu s přílohou č. VI. nařízení Komise 1974/2006 ze dne 15. prosince 2006, kterým se stanoví podrobná pravidla pro použití nařízení Rady (ES) č. 1698/2005 o podpoře pro rozvoj venkova z Evropského zemědělského fondu pro rozvoj venkova (EAFRD). Požadavky na publicitu jsou rovněž k dispozici na internetových stránkách MZe a SZIF.
- Příjemce dotace povinen vykazovat monitorovací indikátory v souladu s příslušnou Fichí a specifickou částí Žádosti o dotaci
- Žadatel/příjemce dotace je povinen dodržovat pravidla volné soutěže, zejména pokud jde o dodržování předpisů při zadávání veřejných zakázek, regularit veřejné pomoci, ochranu životního prostředí, podporu rovnosti žen a mužů, zákaz nabízení výsledků projektu za přehnaně nízké ceny, apod. viz Metodiku SZIF k zadávání veřejných zakázek – více na [www.szif.cz](http://www.szif.cz).
- Žádost o dotaci se podává samostatně v rámci jedné Fiche (není možné na základě více Fichí podat jeden projekt);

#### OSNOVA PROJEKTU

Žadatel při zpracování osnovy projektu postupuje dle přílohy č. 2 Pravidel IV. 1. 2.

##### **1. Název projektu**

- uveďte stručný a výstižný název projektu,
- uveďte název MAS,
- uveďte název Fiche, v rámci které projekt předkládáte, její číselné označení a název hlavního (včetně vedlejších) opatření/podopatření, příp. záměrů, z nichž Fiche vychází.

##### **2. Žadatel**

- uveďte název žadatele, adresu/sídlo žadatele, IČ (je-li přiděleno)/RČ (případně datum narození) žadatele,
- uveďte základní (nejdůležitější) přehled činností žadatele (dle OR, živnostenských listů, stanov společnosti, atd.), které mají vztah k předmětu projektu.

##### 2. 1. Zpracovatel projektu

- uveďte pouze v případě, kdy zpracovatelem je jiný subjekt, a to v rozsahu názvu/jména zpracovatele a kontaktní údaje.

##### **3. Popis projektu**

##### 3. 1. Zdůvodnění projektu

- uveďte podstatu problému včetně stručného popisu výchozího stavu,
- uveďte, jak přispěje realizace projektu k vyřešení příslušného problému.

##### 3. 1. 1. Inovace projektu

- uveďte inovační prvky projektu.

##### 3. 2. Realizace projektu

- popište konkrétní činnosti, které budou realizovány jako způsobilé výdaje v rámci projektu,
- uveďte předpokládaný časový harmonogram realizace projektu (viz příklad níže),
- uveďte místo realizace projektu (v případě více míst realizace projektu uveďte všechna),
- ulice, číslo popisné, číslo orientační,
- PSČ, obec, katastrální území, okres.





### 3.3. Technické řešení projektu

- v případě, že byla předložena povinná příloha technická dokumentace, popište projekt formou výtahu ze souhrnné (technické) zprávy v rozsahu 1/2 stránky A4, - pokud nebyla předložena technická dokumentace ke stavebnímu řízení a součástí způsobilých výdajů jsou stavební práce, věcně popište technické řešení stavby a technologií v rozsahu cca. jedné A4,
- uveďte, zda Váš projekt využívá a obnovuje existující budovy a/nebo stavby evidované v katastru nemovitostí (v případě, že se jedná o novostavbu, musí nahrazovat starou stavbu a nesmí přesahovat o 40 % zastavěné plochy původní budovy a/nebo stavby).

### 3.4. Výsledky projektu

- stručně shrňte výsledky projektu včetně jeho využití v budoucnosti po ukončení realizace projektu,
- uveďte, kolik pracovních míst projekt vytvoří.

### 4. Rozpočet projektu

- uveďte celkové výdaje, resp. rozpočet projektu,
- celkové způsobilé výdaje projektu (viz Žádost o dotaci),
- jasně definujte způsobilé výdaje v souladu s kódy způsobilých výdajů a vyčíslete jejich výši v Kč. Dále definujte rozpis konkrétních položek výdajů spadajících pod příslušný kód (vyčíslení v Kč nemusí být uvedeno),
- způsobilé výdaje, ze kterých je stanovena dotace (viz Žádost o dotaci),

- jasně definujte způsobilé výdaje, ze kterých je stanovena dotace, v souladu s kódy způsobilých výdajů uvedených v Žádosti o dotaci a vyčíslete jejich výši v Kč. Dále definujte rozpis konkrétních položek výdajů spadajících pod příslušný kód (vyčíslení v Kč nemusí být uvedeno),
- uveďte, které výdaje hodláte realizovat formou věcného plnění,
- v případě průběžného financování (pouze, je-li žadatelem obec nebo svazek obcí - musí být deklarováno ve specifické části žádosti), rozdělte způsobilé výdaje, ze kterých je stanovena dotace na první (do 50 % způsobilých výdajů, ze kterých je stanovena dotace) a druhou část projektu v souladu s kódy způsobilých výdajů uvedených v Žádosti o dotaci a vyčíslete jejich výši v Kč. Dále definujte rozpis konkrétních položek výdajů spadajících pod příslušný kód (vyčíslení v Kč nemusí být uvedeno),
- nezpůsobilé výdaje projektu (viz. Žádost o dotaci),
- jasně definujte nezpůsobilé výdaje a vyčíslete jejich výši v Kč,
- v případě využití leasingu uveďte splátkový kalendář.

### 5. Realizované projekty

- v případě, že jste realizovali/realizujete další projekty v rámci jiných dotačních titulů, uveďte jaké a kdo je garantem příslušného dotačního titulu (v posledních 3 letech).

Administrativní postupy MAS Vyhlídky, o. s.

### Časový harmonogram realizace projektu

FÁZE PROJEKTU	9/08	10/08	11/08	12/08	1/09	2/09	3/09	4/09	5/09	6/09	7/09	8/09	9/09	10/09	11/09	12/09
Příprava projektu	X															
Podání žádosti	X	X														
Výběrové řízení			X	X	X											
Realizace projektu						X	X	X	X	X	X	X	X	X		
Podání žádosti o proplacení															X	X

## Zpráva o V. výzvě MAS

V únoru 2010 byla ukončena již pátá výzva k předkládání projektů. Příjem žádostí do V. výzvy proběhl od 11. 1. 2010 do 15. 2. 2010 v kanceláři MAS. Bylo podáno dalších 10 projektů. Složení žadatelů bylo tentokrát 4x obce, 2xs. r. o., 2xFO podnikatelé (celkem 4x), 2xNNO.

Seznam vybraných žádostí na základě V. výzvy Vyhlídky, o. s. (9. kolo příjmu žádostí SZIF)

Č. Fiche	Název žadatele	Název projektu	Dotace (Kč)
2	Zelland s. r. o.	Hippostanice Zelčín	1 118 278,-
2	Daniel Pražák	Penzion „U báby Šubrový“	1 200 000,-
2	BRUININVEST, s. r. o.	Vybudování kryté jízdárny I. etapa	1 188 000,-
4	Pivovar Lobeč, o. s.	Rekonstrukce kulturní památky Lobeč. Pivovaru - obnova střech zadního traktu areálu	1 619 712,-
4	Obec Medonosy	Obnova zvoničky v Chudolazích	451 530,-
<b>Celkem</b>			<b>5 577 520,-</b>

### Úspěšnost projektů za všechny výzvy v rámci realizace SPL

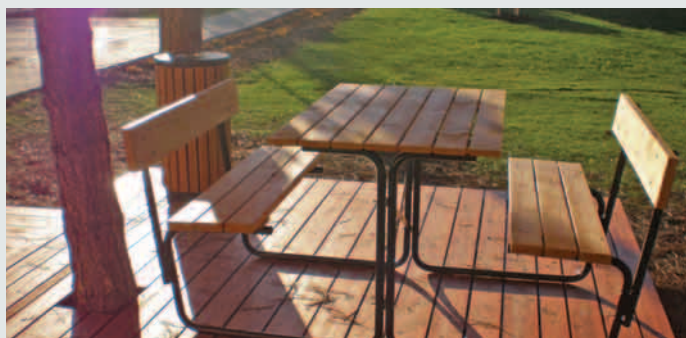
Na výzvy (I. - V.) vypisované MAS v převážné míře podávali žádosti: obce 65,85%, na dalším místě podnikající (FO a s.r.o.) 24,29 % a NNO 7,31%.

Pokud jde o celkovou úspěšnost žádostí dochází však k jiným hodnotám neúspěšnější žadatelé jsou podnikající subjekty v rozsahu 90% a obce jsou až na druhém místě s 53,26% úspěšností.



## PROJEKT - ZAHRADA GENERACÍ - žadatel obec Mělnické Vtelno

Cílem projektu byla úprava veřejného prostranství v centrální části obce Mělnické Vtelno. Byla vytvořena klidová zóna pro všechny generace občanů a návštěvníků obce. A současně zlepšení kvality života – možnost setkávání v příjemném prostředí.



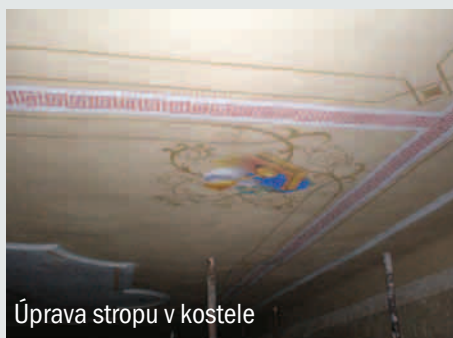
Celkové uznatelné náklady projektu byly 383 551 Kč vč. DPH, způsobilé výdaje činily 326 303 Kč a celková výše přiznané dotace 293 672 Kč

## PROJEKT - KOSTEL, NAŠE DĚDICTVÍ - I. Etapa - žadatel obec Mělnické Vtelno

Cílem projektu byla úprava veřejného prostranství v centrální části obce. Byla vytvořena klidová zóna pro všechny generace občanů a návštěvníků obce. A současně zlepšení kvality života – možnost setkávání v příjemném prostředí.



Úprava stropu v kostele



Úprava stropu v kostele



Celkový pohled na kostel

Celkové uznatelné náklady projektu byly 1 975 485 Kč vč. DPH, celková výše přiznané dotace 1 494 063 Kč

## PROJEKT - OBNOVA NÁVSI VE VOJTĚCHOVĚ - žadatel město Mšeno

Cílem projektu byla komplexní obnova jediného centrálního prostoru obce – návsi. Došlo k výsadbě zeleně, parkovým úpravám a bylo vytvořeno místo pro setkávání místních obyvatel i pro návštěvníky – turisty pěší i cyklisty. Jsou tu umístěny lavice a stoly k odpočinku i občerstvení, informační a navigační bod pro seznámení návštěvníků seznámení s místem i širším okolím. Ústředním bodem prostoru je křížek, který byl celkově opraven. Celý dokončený prostor byl, za účasti zástupců Města Mšena, realizátorů projektu, MAS Vyhlídky a pana faráře Mgr. Bohuslava Bárta, slavnostně otevřen dne 6. 6. 2010.

Celkové uznatelné náklady projektu byly 225 684 Kč a celková výše přiznané dotace 225 684 Kč





## PROJEKT - ZOOPARK ZELČÍN – rozvoj sportovní jízdy na koních



**Cílem projektu je rozšíření nabídky o sportovní odvětví jízdy na koních, parkurového skoku a tím rozvoj cestovního ruchu v regionu. Byla provedena modernizace stáje, úprava terénu venkovní jízdárny a nákup sportovního vybavení pro výcvik a výuku parkurového skoku na koních.**

Novým prvkem v prostoru je výsadba aleje z javoru kleny (*Acer pseudoplatanus*), která přispěje ke zlepšení prostředí a v budoucnu příznivě ovlivní mikroklima areálu.

**Celkové uznatelné náklady projektu byly 1 356 671 Kč vč. DPH, způsobilé výdaje činily 1 140 060 Kč a celková výše přiznané dotace 684 036 Kč**



## SPOLUPRÁCE S JINÝMI MAS

### PROJEKT SPOLUPRÁCE „Z KOKOŘÍNSKA DO PODRALSKA“



**Projekt spolupráce obsahuje vypracování zásadní studie s inovačními návrhy řešení turistických tras, zbudování odpočivných míst s mobiliářem a info-tabulemi, pořádání kulturních akcí např. koncertů či exkurzí.**

Hlavním předmětem projektu spolupráce není jen výměna informací s vyústěním v realizaci konkrétního výstupu, ale představuje účast MAS na realizaci společně zvoleného projektu a jeho propagaci v rámci společných činností. Vypracování studie zpřístupnění a provázání obou regionů místním občanům i návštěvníkům, vybudování nových odpočivných míst na trasách navržených studií, zavedení webových stránek prezentujících projekt a jeho výstupy a realizací kulturních akcí, ať už půjde o koncert či jinou kulturní událost.

Chceme dosáhnout využití technických, kulturních památek a památek technického významu a zpřístupnit je místním i návštěvníkům. Naprosto novým bude oživení vojenských a technických historických památek, které budou zmapovány a bude navrženo jejich další využití i vhodnost pro konání následných akcí. Tímto bude umožněno poznávání místních památek, tradic a života v regionech obou spolupracujících MAS. Budou navržena místa k zastavení i některé objekty, které najdou své uplatnění v rámci mezi-regionálního propojení. Také bude organizováno „cestování“ z Kokořínska do Podralska s programem čtení autorů, kteří mají vztah k regionu např. Mácha, Dyk, Cinibulk atd. Výchozím bodem bude studie, na základě které budou vybudována zastavení na předem vytipovaných místech.





## PROJEKT SPOLUPRÁCE „POLABSKÉ KROJE“

Hlavním předmětem projektu je obnova tradic na území obou MAS, zpracováním studie historických materiálů o středočeských krojích, jejich následné ušití, rekonstrukce míst určených k jejich prezentaci - výstavních síní, muzeí nebo minimuzeí a propagace činnosti obou zúčastněných místních skupin na společných akcích.



Hlavní opatření bude vycházet z oblasti Občanské vybavení a služby, první vedlejší bude vycházet z opatření Kulturní dědictví a druhé vedlejší uplatní opatření Realizace projektu spolupráce.

Regiony obou MAS jsou tradičními turistickými oblastmi, kde v novodobé historii zanikla historická tradice a její význam se zcela vytratil. V současné obnově turistické infrastruktury, ale rozvoj tradic, například trasování turistických stezek i rozvoj dalších atraktivit je limitováno hranicí kraje.

Vzájemná spolupráce oživí historické hod-

noty území, připomene význačné osobnosti kraje a přiblíží návštěvníkům způsob života obyvatelstva zabývajícího se převážně zemědělskou činností a prací v lese. Realizací projektu dojde k posílení znalostí obyvatelstva o celém regionu a prohloubení kulturního a historického povědomí místních obyvatel i návštěvníků.



### Certifikace „Produkt Polabí“ - Certifikační komise pro výběr místních výrobků

Dne 25. 3 2010 se konala již třetí výběrová komise, na které byly předloženy další 4 produkty se žádostí o regionální značku „Polabí regionální produkt“. Produkty byly posuzovány podle schválených kritérií Certifikační komisí.

#### NOVĚ CERTIFIKOVANÝMI PRODUKTY JSOU:

- 1) Pivo – Mazel 14° polotmavý speciál, Fešák 12° světlý ležák, Povstalec 12° světlý ležák, Oliver 12° pšeničný speciál
- 2) Keramické formy na pečení – pekáče, bábovky, mísy na pečení, zapékačské misky
- 3) Kovářské výrobky – kovářské výrobky pro využití v interiéru i exteriéru
- 4) Textilní originály – ručně malované – oblečení pro děti i dospělé – trička, šaty, látky, haleny, oděvní doplňky - drobné předměty – šály, šátky, taštičky

## ZELENÁ ÚSPORÁM

**MAS Vyhlídky, o.s. se stanou dalším poradenským centrem pro poskytování základních informací pro „Zelenou úsporám“. Bližší informace také v kanceláři MAS Vyhlídky, o.s. Nám. Míru 30, 276 01 Mělník**

úřední hodiny: pondělí 9:00 – 16:00  
úterý 9:00 – 16:00

### Veřejné budovy budou moci čerpat dotace na zateplení i z programu Zelená úsporám

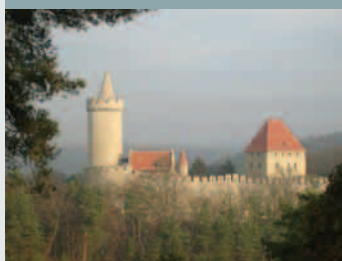
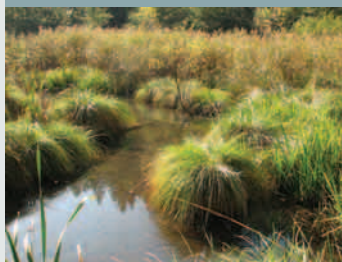
Program Zelená úsporám, který dosud poskytoval peníze na zateplení a využití obnovitelných zdrojů energie pouze rodinným a bytovým domům, rozšiřuje svoji působnost. Nově je možné čerpat dotace i na zateplení veřejných budov, jako jsou školy, školky nebo nemocnice a další.

Pro veřejný sektor jsou v tuto chvíli připraveny 4 miliardy korun a žádosti je možné podávat **od 19. července do 31. srpna**. Příjem žádostí o podporu ale bude ukončen před 31. srpnem 2010, pokud bude u písemně došlých žádostí dosaženo objemu požadované dotace ve výši 6 miliard korun.

Zdroj: Zelená úsporám » Aktuality



## TIP TRASY NA VÝLET PO KOKOŘÍNSKU



**Mělník, Harasov, Ladčín pramen, Hlučov, Pokličky, Tubož, Střezivojice, Dobřeň, Jestřebice, Kokořín, Mělník**

**Mělník** – památková zóna, jednotlivé památky, „Vrázova vyhlídka“ na soutok Labe s Vltavou a laterální kanál Hořín – Vraňany, pohled na hořínský park, Říp a Středohoří v pozadí, návštěva Regionálního muzea

**Harasov** – koupání Harasovská tůň, pověst o Krvomlýnu, slovo o CHKO a základní údaje – vyhlášení, rozloha, důvod vyhlášení

**Ladčín pramen** – Voda – bohaté zásoby podzemní vody, Pšovka - 34km – v minulosti 22 mlýnů, Liběchovka – v minulosti 17 mlýnů

**Hlučov** – Přírodní rezervace Kokořínský důl - Geologie území: druhořory - křídové moře - vrstvy písku spojené tlakem a chemickými procesy do pískovcové desky, třetihory - působením tektonických vlivů rozpraskání pískovcových bloků, čtvrtořory - navátí vrstev spraše (místa 15 – 20 m vysoké), přivalové deště a mohutné erozní činnost, která vytvořila reliéf krajiny – zahloubená údolí pískovcové věže - dalším zvětráváním pískovce se vytváří útvary na pískovci - voštiny(aeroxysty), římsy, výklenky, okna, brány.

**Pokličky** – Nejznámější jsou Pokličky – vznikly selektivním zvětráváním – různě rozpustných tmelů pískovců spodní křemičité tmely pak snadno větratelné hlinité tmely a horní deska je tvořena pískovcem inkrustovaným(spojeným) železitým tmelem.

**Tubož** – Mokřady Pšovky a Liběchovky získaly pro svůj přírodovědný význam statut mezinárodně významných mokřadů ve smyslu Ramsarské úmluvy. rybník, první mlýn na Pšovce, roubené stavby

**Střezivojice** – chráněné roubené stavby, chráněná přírodní památka Střezivojický špičák- železité inkrustace

**Dobřeň** – památková rezervace – roubené a hrázděné stavby, památná lípa

**Jestřebice** – památková zóna – památná lípa - Reliéf krajiny – malebné, romantické – podle romantického básníka Karla Hynka Máchy nazývaná „Máchův kraj“. Rokle rozdělují krajinu do té míry, že zamezily intenzivní využívání přispěly tím k zachovalosti zdejší krajiny.

**Kokořín** – zbytky skalní tvrže, zámek, hrad

**Lesy** – smíšené dubohabrové, borové doubravy

**Nelesní společenstva** – sprašové plošiny jsou zemědělsky využívány. Ze spraše se vytvořily kvalitní hnědozemě – řepařsko obilnářská oblast, louky, pastviny.

Přes Vysokou zpět do Mělníka



## VENKOV 2009 V HOLEŠOVĚ

Celostátní síť pro venkov by měla sloužit jako platforma pro setkávání, partnerskou diskusi a výměnu zkušeností všech aktérů rozvoje venkova. MAS, které sdružují obce, podnikatele a neziskové organizace, by měly hrát významnou roli při seznamování partnerů sítě s nezemědělskými problémy venkova.

Výťah z tiskové zprávy

Zástupci MAS Vyhlídky, o.s. také účastnili konference Venkov 2009 v Holešově, na které se jednalo o dalších možnostech rozvoje venkovských regionů, obcí a zemědělců po roce 2013. Aktéři sdružení v Celostátní síti pro venkov zhodnotili roční fungování sítě, současný stav naplňování politiky ministerstva zemědělství ve prospěch venkova, formulovali cíle organizací, které působí na venkově v nejbližším období, a zamýšleli se nad základními principy politiky pro venkov pro období 2013-2020.

**V závěru účastníci formulovali Memorandum národní konference VENKOV 2009, ze kterého uvádíme část týkající se MAS Regiony:**

- 1) Součinnost regionů (místních akčních skupin) s platební agenturou SZIF v rámci realizace osy IV Programu rozvoje venkova (PRV) bude založena na vzájemné důvěře a partnerské komunikaci a sdílení metodik a postupů. Přístup platební agentury musí být koordinovaný a jednotný v rámci celé ČR.
- 2) NS MAS by se ve spolupráci s řídicím orgánem měla nadále podílet na systematickém zjednodušování pravidel osy IV a jejich přibližování sedmi principům LEADER, především inovativnosti, víceodvětvovému navrhování a partnerství. MAS, řídicí orgán i platební agentura by si měly být neustále vědomy významu těchto principů a trvat na jejich uplatňování.
- 3) Významná pozornost by měla být dána přípravě a uplatnění metody LEADER 2013-2020, kdy by programový dokument a prováděcí pravidla měla reflektovat dosavadní zkušenosti a NS MAS ČR by měla mít zásadní slovo při jejich formulaci.
- 4) LEADER by neměl být jen kombinací opatření os I-III PRV, ale především přidanou hodnotou, kterou spatřujeme v inovativnosti. Inovativnost ze své podstaty není dopředu definovatelná, proto nelze pravidla omezovat konkrétními výčty.
- 5) Nutnost předfinancování výrazně limituje realizace osy IV, jejíž prioritou je především podpora malých venkovských subjektů.





## KRÁTKÉ ZPRÁVY

### SETKÁNÍ "MÁ VLAST", 1. 5. 2010 NA VYŠEHRADE



Občanské družství Vyhlídky a obec Baráčnicků ze Mšena prezentovali území MAS Vyhlídky na slavnostním setkání „Má vlast“, které se konalo 1. května v Praze na Vyšehradě. Návštěvníci setkání při té příležitosti ochutnali a pochvalně ocenili chléb se solí z mšenské pekárny. Toto setkání se bude konat i v příštích letech a doufáme, že v následujících ročnících budeme moci prezentovat náš region kulturním programem nebo výstavou na téma „Odpovědnost za místo, kde žijí“.

*Má vlast - přivítání chlebem a solí*



### Soutěž o titul Nejkrásnější nádraží ČR 2010 - výtah z tiskové zprávy

#### slavnostní vyhlášení výsledků dne 18. 6. 2010 v Hlavním sále Senátu ČR

Soutěž o titul Nejkrásnější nádraží probíhá na území České republiky od roku 2007, letos tedy čtvrtým rokem. Přádá ji občanské sdružení Asociace Entente Florale CZ – Souznění, partnery jsou občanské sdružení Plzeňská dráha a Mikroregion Konstantinolázeňsko, spolupracují České dráhy, Správa železniční dopravní cesty, Jindřichohradecké místní dráhy, Posázavský Pacifik, internetový magazín ŽelPage, Foto Pavlík, grafické studio Žabka a Botnická zahrada Praha – Trója. Mediálním partnerem je Český rozhlas 2 – Praha.

**„Cílem soutěže je podněcovat zájem o zvelebování prostředí železničních stanic a nádraží, a to pozitivní motivací a chválením dobrých příkladů.** Soutěž je součástí projektu Vlídna nádraží, jehož smyslem je ve spolupráci se správci drah, místními organizacemi i jednotlivci postupně obnovovat krásu železničních stanic a zastávek a podporovat návrat cestujících na železnici,“ říká Pavel Bureš, vedoucí projektu Vlídna nádraží. Hlasování o nejkrásnější nádraží roku 2010 probíhalo opět ve dvou kolech. V prvním kole lidé navrhli své favority, poté zástupci vyhlásovatelů vybrali deset finalistů. Ve druhém kole hlasovala veřejnost pro jednoho z nich. V České republice je přibližně 2500 stanic a zastávek. V letošním roce jich bylo do soutěže nominováno 35. Pro finalisty pak hlasovalo 3466 hlasujících.

#### Vítězem je nádraží Choceň, které získalo 919 hlasů.

V minulých letech zvítězila nádraží v Ostroměři, Trutnově a Zahrádkách v České Lípě. Pan přednosta Zahrádek Ing. Martin Krejčí shrnul svůj náhled na význam soutěže: „Zaměstnanci vítězství v soutěži velmi potěšilo, bylo oceněním za dlouhodobou snahu a vlastní investice do květinové výzdoby. Je i silnou motivací do budoucna, že snaha stojí za to. Celý provozní obvod Lovosice i nadřazená jednotka, regionální centrum provozu Ústí nad Labem, vnímaly ocenění jako velmi prestižní.“ Spolu s kolegyněmi Jiřinou Novotnou a Mirkou Hudečkovou předali štafetu Nejkrásnějšího nádraží kolegům z Chocně, panu přednostovi Miloslavovi Ježkovi, páňům Ladislavu Tučkovi a Josefu Horytovi, panu řediteli Regionální správy majetku Václavu Fikrovi a také přihlašovatelé nádraží do soutěže Kamilu Burešovi. Štafeta obsahovala nádhernou květinovou

vazbu a kolík – sázecí, nikoli štafetový.

**„Železniční stanice Choceň leží na hlavní trati z Prahy do České Třebové. V letech 2003-2005 prošla náročnou a zdařilou rekonstrukcí. Výsledkem je moderní bezbariérové nádraží. Výpravní budova z konce 70. let 19. století si i po přestavbě zachovala historický novorenesanční vzhled. Nádraží může být dobrým příkladem pro další stanice v České republice. V letní sezóně je vyzdobené květinami.“**

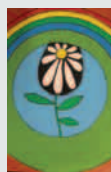
**Kamil Bureš**

#### Finalisté 2010 v abecedním pořadí:

Červenka, Dobrovice, Hodice, Choceň, Jindřichův Hradec, Kopidlno, Osek město, Roztoky u Prahy, Strážnice, Železná Ruda-Alžbětín.

Děk za spolupráci patří všem, kteří zaslali své návrhy jednotlivých nádraží, všem, kdo na soutěži spolupracovali a také těm, kteří dají svůj hlas některému z finalistů.

**Ing. Drahomíra Kolmanová - Ředitelka AEF CZ – Souznění**



**ASOCIACE ENTENTE  
FLORALE CZ SOUZNĚNÍ, o. s**

V pevnosti 159/5b, 128 00 Praha 2  
mobil: 777 581 983

[EntenteFlorale@email.cz](mailto:EntenteFlorale@email.cz), [www.aefcz.org](http://www.aefcz.org)

## DOTAČNÍ MOŽNOSTI - STRUČNÝ PŘEHLED

[www.mmr.cz](http://www.mmr.cz)

[www.strukturalni-fondy.cz](http://www.strukturalni-fondy.cz)

Oblast intervence 5.1: Národní podpora využití potenciálu kulturního dědictví - Kontinuální příjem žádostí.  
Ukončení výzvy 31. 12. 2012, 12:00 hod.

Dále lze získat podporu na projekty zejména v následujících oborech:

Zpracovatelský průmysl a specifické služby  
Cestovní ruch  
Doprava a logistika

**Operační program životního prostředí – v následujících oblastech:**

1. Zlepšování vodohospodářské infrastruktury a snižování rizika povodní
2. Zlepšování kvality ovzduší a omezování emisí
3. Udržitelné využívání zdrojů energie (FS)
4. Zkvalitnění nakládání s odpady a odstraňování starých ekologických zátěží
5. Omezování průmyslového znečištění a environmentálních rizik (ERDF)
6. Zlepšování stavu přírody a krajiny
7. Rozvoj infrastruktury pro environmentální vzdělávání, poradenství a světu

**Státní fond životního prostředí ČR (MZE)**

[www.szif.cz](http://www.szif.cz) – přímé  
– přes Vyhlídky

[www.esfcr.cz](http://www.esfcr.cz)



# KALENDÁŘ AKCÍ NA ÚZEMÍ MAS 2010

Uvádíme zde pouze akce obcí, které nám zaslali své záměry. Informace od obcí, které nám svůj plán neposkytly a další podrobnosti o uvedených akcích, můžete zjistit na webových stránkách jednotlivých obcí.

Měsíc	Akce	Obec, pořadatel
ČERVENEC	3. 6. Volejbalový turnaj	Medonosy, MONOCH
	3. 6. Gotický jarmark	Hrad Houska
	15. -17. Sraz motorek JAWA s páviky	Lhotka ( <a href="http://www.mentosmotorbikers.cz">www.mentosmotorbikers.cz</a> )
	17. Kokořínský triatlon	Mšeno, TJ Sokol ( <a href="http://www.mestomseno.cz">www.mestomseno.cz</a> )
	17. VI. mistrovství světa mopedů Stadion	Veterán klub ( <a href="http://www.jawaczveteran.cz">www.jawaczveteran.cz</a> )
	17. Jarmark s hudbou dávnověku	Hrad Houska
	24. Letní pyžamová zábava	Medonosy, MONOCH
	24. - 25. Jakubská pouť	Kadlín - muzeum ( <a href="http://www.kadlin.cz">www.kadlin.cz</a> )
	26. Mše v kostele sv. Jakuba	Medonosy, MONOCH
	31. Bohnice na Housce	Hrad Houska
SRPEN	7. - 8. Chorušická pouť	Chorušice
	7. Lhotkafest	Lhotka ( <a href="http://www.lhotkafest.cz">www.lhotkafest.cz</a> )
	7. Noc s hvězdami	Hrad Houska
	14. Dixieland day	Mšeno, Městské lázně ( <a href="http://www.mestomseno.cz">www.mestomseno.cz</a> )
	14. Countryfest	Lhotka
	21. - 22. Renesanční jarmark	Hrad Houska
	21. Volejbalový turnaj a filmy	Lhotka
	28. Rozloučení s létem a disco pro děti	Lhotka
	28. Nohejbalový turnaj	Medonosy, MONOCH
	28. Jarmark "Před branou do pekel"	Hrad Houska
ZÁŘÍ	4. Poslední koupání	Mšeno, Městské lázně <a href="http://www.mestomseno.cz">www.mestomseno.cz</a>
	4. Hradní koncert	Hrad Houska
	11. Volejbalový turnaj	Mšeno, TJ Sokol ( <a href="http://www.mestomseno.cz">www.mestomseno.cz</a> )
	18. Dny evropského kulturního dědictví	Mšeno ( <a href="http://www.mestomseno.cz">www.mestomseno.cz</a> )
	18. Myslivecký jarmark	Hrad Houska
	18. Zavírání šoupátek	Veterán klub
	18. - 19. Den otevřených dveří - PODZIM	Kadlín - muzeum ( <a href="http://www.kadlin.cz">www.kadlin.cz</a> )
	19. Kravařská paličkyáda, 8. ročník	Vísecká rychta, Kravaře u Č. L. <a href="http://www.muzeum-turnov.cz">www.muzeum-turnov.cz</a>
	28. Nohejbalový turnaj	Mšeno, TJ Sokol ( <a href="http://www.mestomseno.cz">www.mestomseno.cz</a> )
	Rukodělný kurz	Medonosy, MONOCH
ŘÍJEN	28. 28. Běh Debří	Mšeno, TJ Sokol ( <a href="http://www.mestomseno.cz">www.mestomseno.cz</a> )
	Dlabání dýní	Medonosy, MONOCH
	Rukodělný kurz	Medonosy, MONOCH
	31. Ukončení turistické sezóny	Kadlín - muzeum ( <a href="http://www.kadlin.cz">www.kadlin.cz</a> )



## Vyhlídky, o.s.

Nebužely 92  
277 34 Nebužely  
kancelář: nám. Míru 30  
(pasáž Koruna, 2. patro)  
276 01 Mělník

[www.vyhličky.eu](http://www.vyhličky.eu)  
email: [info@vyhličky.cz](mailto:info@vyhličky.cz)  
tel.: 315 602 957

### ÚŘEDNÍ HODINY:

pondělí 09:00 – 12:00  
13:00 – 16:00



PROGRAM ROZVOJE VENKOVA

**Evropský  
zemědělský fond  
pro rozvoj venkova:**

*Evropa investuje  
do venkovských oblastí*

Vydala MAS Vyhlídky, o.s., v červnu 2010, odpovědný redaktor ing. Eva Šestáková,  
grafická úprava a tisk FARGO studio s.r.o., Mělník

